



ประกาศองค์การบริหารส่วนตำบลศรีวิชัย
เรื่อง ผลการติดตามและประเมินผลแผนพัฒนาองค์การบริหารส่วนตำบลศรีวิชัย
ประจำปีงบประมาณ พ.ศ. ๒๕๖๙ ครั้งที่ ๑ รอบ ๖ เดือน
(ตุลาคม ๒๕๖๘ - มีนาคม ๒๕๖๙)

ด้วยระเบียบกระทรวงมหาดไทยว่าด้วยการจัดทำแผนพัฒนาขององค์กรปกครองส่วนท้องถิ่น พ.ศ. ๒๕๔๘ และที่แก้ไขเพิ่มเติม ข้อ ๒๙ (๓) กำหนดให้คณะกรรมการติดตามและประเมินผลแผนพัฒนาท้องถิ่นรายงานผลและเสนอความคิดเห็นซึ่งได้จากการติดตามและประเมินผลแผนพัฒนาท้องถิ่นต่อผู้บริหารท้องถิ่นเพื่อให้ผู้บริหารท้องถิ่นเสนอต่อสภาท้องถิ่น และคณะกรรมการพัฒนาท้องถิ่น พร้อมทั้งประกาศผลการติดตามและประเมินผลแผนพัฒนาท้องถิ่นให้ประชาชนในท้องถิ่นทราบในเปิดเผยภายใน ๑๕ วัน นับแต่วันรายงานผลและเสนอความคิดเห็นดังกล่าว และต้องปิดประกาศไว้เป็นระยะเวลาไม่น้อยกว่า ๓๐ วัน โดยอย่างน้อยปีละ ๑ ครั้ง ภายในเดือนธันวาคมของทุกปี ประกอบกับมติคณะกรรมการติดตามและประเมินผลแผนพัฒนาองค์การบริหารส่วนตำบลศรีวิชัย ในการประชุมครั้งที่ ๔/๒๕๖๘ เมื่อวันที่ ๒๔ ตุลาคม ๒๕๖๘ ได้กำหนดแนวทางและวิธีการติดตามและประเมินผลแผนพัฒนาองค์การบริหารส่วนตำบลศรีวิชัย โดยให้รายงานและประกาศผลการติดตามและประเมินผลแผนพัฒนาองค์การบริหารส่วนตำบลศรีวิชัย ประจำปีงบประมาณ พ.ศ. ๒๕๖๙ ปีละ ๒ ครั้ง คือ ครั้งที่ ๑ (ตุลาคม ๒๕๖๘ - มีนาคม ๒๕๖๙) ภายในเดือนพฤษภาคม ๒๕๖๙ และครั้งที่ ๒ (ตุลาคม ๒๕๖๘ - กันยายน ๒๕๖๙) ภายในเดือนธันวาคม ๒๕๖๙

ดังนั้น เพื่อปฏิบัติให้เป็นไปตามระเบียบกระทรวงมหาดไทยว่าด้วยการจัดทำแผนพัฒนาขององค์กรปกครองส่วนท้องถิ่น พ.ศ. ๒๕๔๘ และที่แก้ไขเพิ่มเติม ข้อ ๒๙ (๓) ประกอบกับมติคณะกรรมการติดตามและประเมินผลแผนพัฒนาองค์การบริหารส่วนตำบลศรีวิชัย ในการประชุมครั้งที่ ๔/๒๕๖๘ เมื่อวันที่ ๒๔ ตุลาคม ๒๕๖๘ จึงประกาศผลการติดตามและประเมินผลแผนพัฒนาองค์การบริหารส่วนตำบลศรีวิชัย ประจำปีงบประมาณ พ.ศ. ๒๕๖๙ ครั้งที่ ๑ รอบ ๖ เดือน (ตุลาคม ๒๕๖๘ - มีนาคม ๒๕๖๙) รายละเอียดปรากฏตามเอกสารแนบท้ายประกาศนี้

จึงประกาศให้ทราบโดยทั่วกัน

ประกาศ ณ วันที่ ๑ เดือนพฤษภาคม พ.ศ. ๒๕๖๙

(นายชัยยศ กล่อมทอง)

นายกองค์การบริหารส่วนตำบลศรีวิชัย



รายงานผลการติดตามและประเมินผลแผนพัฒนาท้องถิ่น
ขององค์การบริหารส่วนตำบลศรีวิชัย
ประจำปีงบประมาณ พ.ศ. ๒๕๖๙
ครั้งที่ ๑ รอบ ๖ เดือน
(ตุลาคม ๒๕๖๘ - มีนาคม ๒๕๖๙)

โดย

คณะกรรมการติดตามและประเมินผลแผนพัฒนา
องค์การบริหารส่วนตำบลศรีวิชัย

องค์การบริหารส่วนตำบลศรีวิชัย
อำเภอพนมพิน จังหวัดสุราษฎร์ธานี
โทรศัพท์/โทรสาร ๐-๗๗๔๙-๑๒๔๙
www.sriwichai.go.th

คำนำ

การติดตามและประเมินผลแผนพัฒนาท้องถิ่นขององค์การบริหารส่วนตำบลศรีวิชัย ถือได้ว่าเป็นเครื่องมือที่จำเป็นในการปรับปรุงประสิทธิภาพการบริหารงานขององค์การบริหารส่วนตำบลศรีวิชัย สามารถตรวจสอบผลการดำเนินงานว่าสามารถปฏิบัติงานได้บรรลุวัตถุประสงค์และเป้าหมายตามแผนที่กำหนดไว้หรือไม่ ซึ่งผลที่ได้จากการติดตามและประเมินผลแผนพัฒนาท้องถิ่นขององค์การบริหารส่วนตำบลศรีวิชัย สามารถนำมาใช้ในการปรับปรุงแก้ไข และพัฒนากระบวนการทำงานให้มีประสิทธิภาพมากยิ่งขึ้น รวมถึงนำมาใช้เป็นข้อมูลประกอบการตัดสินใจในการกำหนดทิศทางการพัฒนาท้องถิ่นขององค์การบริหารส่วนตำบลศรีวิชัยต่อไป

คณะกรรมการติดตามและประเมินผลแผนพัฒนาองค์การบริหารส่วนตำบลศรีวิชัย ได้จัดทำรายงานผลการติดตามและประเมินผลแผนพัฒนาท้องถิ่นขององค์การบริหารส่วนตำบลศรีวิชัย ประจำปีงบประมาณ พ.ศ. ๒๕๖๙ ครั้งที่ ๑ รอบ ๖ เดือน (ตุลาคม ๒๕๖๘ - มีนาคม ๒๕๖๙) ซึ่งได้รวบรวมและสรุปผลการดำเนินงาน ปัญหาและอุปสรรคในการปฏิบัติงาน และข้อเสนอแนะต่างๆ โดยได้รับความร่วมมือเป็นอย่างดีจากทุกฝ่ายที่เกี่ยวข้องที่ให้ความอนุเคราะห์ข้อมูลจนทำให้การติดตามและประเมินผลแผนพัฒนาท้องถิ่นขององค์การบริหารส่วนตำบลศรีวิชัย ประจำปีงบประมาณ พ.ศ. ๒๕๖๙ ครั้งที่ ๑ รอบ ๖ เดือน (ตุลาคม ๒๕๖๘ - มีนาคม ๒๕๖๙) สำเร็จลุล่วงไปได้ด้วยดี และหวังเป็นอย่างยิ่งว่ารายงานฉบับนี้จะเป็นประโยชน์สำหรับผู้บริหารขององค์การบริหารส่วนตำบลศรีวิชัย และหน่วยงานอื่นๆ ที่เกี่ยวข้อง เพื่อที่จะนำไปใช้เป็นข้อมูลในการพัฒนาองค์การบริหารส่วนตำบลศรีวิชัยต่อไป

คณะกรรมการติดตามและประเมินผลแผนพัฒนา
องค์การบริหารส่วนตำบลศรีวิชัย

บทสรุปผู้บริหารท้องถิ่น

บทสรุปผู้บริหารท้องถิ่น

รายงานผลการติดตามและประเมินผลแผนพัฒนาท้องถิ่นขององค์การบริหารส่วนตำบลศรีวิชัย

ประจำปีงบประมาณ พ.ศ. ๒๕๖๙

ครั้งที่ ๑ รอบ ๖ เดือน (ตุลาคม ๒๕๖๘ - มีนาคม ๒๕๖๙)

ด้วยระเบียบกระทรวงมหาดไทยว่าด้วยการจัดทำแผนพัฒนาองค์กรปกครองส่วนท้องถิ่น พ.ศ. ๒๕๔๘ และที่แก้ไขเพิ่มเติม ข้อ ๒๙ กำหนดให้องค์กรปกครองส่วนท้องถิ่นดำเนินการติดตามและประเมินผลแผนพัฒนาท้องถิ่น โดยคณะกรรมการติดตามและประเมินผลแผนพัฒนาองค์กรปกครองส่วนท้องถิ่น มีหน้าที่ในการดำเนินการติดตามและประเมินผลแผนพัฒนา และรายงานผลและเสนอความคิดเห็นซึ่งได้จากการติดตามและประเมินผลแผนพัฒนาท้องถิ่นต่อผู้บริหารท้องถิ่น เพื่อให้ผู้บริหารท้องถิ่นเสนอผลการติดตามและประเมินผลต่อสภาท้องถิ่น และคณะกรรมการพัฒนาท้องถิ่น พร้อมทั้งประกาศผลการติดตามและประเมินผลแผนพัฒนาให้ประชาชนในท้องถิ่นทราบในที่เปิดเผยภายใน ๑๕ วัน นับแต่วันรายงานผลและเสนอความคิดเห็นดังกล่าว และต้องปิดประกาศไว้เป็นระยะเวลาไม่น้อยกว่า ๓๐ วัน โดยอย่างน้อยปีละ ๑ ครั้ง ภายในเดือนธันวาคมของทุกปี ประกอบกับมติคณะกรรมการติดตามและประเมินผลแผนพัฒนาองค์การบริหารส่วนตำบลศรีวิชัย ในการประชุมครั้งที่ ๔/๒๕๖๘ เมื่อวันที่ ๒๔ ตุลาคม ๒๕๖๘ ได้กำหนดแนวทางและวิธีการติดตามและประเมินผลแผนพัฒนาองค์การบริหารส่วนตำบลศรีวิชัย โดยให้รายงานและประกาศผลการติดตามและประเมินผลแผนพัฒนาองค์การบริหารส่วนตำบลศรีวิชัย ประจำปีงบประมาณ พ.ศ. ๒๕๖๙ ปีละ ๒ ครั้ง คือ ครั้งที่ ๑ (ตุลาคม ๒๕๖๘ - มีนาคม ๒๕๖๙) ภายในเดือน พฤษภาคม ๒๕๖๙ และครั้งที่ ๒ (ตุลาคม ๒๕๖๘ - กันยายน ๒๕๖๙) ภายในเดือนธันวาคม ๒๕๖๙

จากรายงานผลการติดตามและประเมินผลแผนพัฒนาท้องถิ่นขององค์การบริหารส่วนตำบลศรีวิชัย ประจำปีงบประมาณ พ.ศ. ๒๕๖๙ ครั้งที่ ๑ รอบ ๖ เดือน (ตุลาคม ๒๕๖๘ - มีนาคม ๒๕๖๙) สรุปได้ว่า องค์การบริหารส่วนตำบลศรีวิชัย ได้ดำเนินโครงการแล้วเสร็จ จำนวน ๖ โครงการ คิดเป็นร้อยละ ๑๐.๑๗ ของจำนวนโครงการตามแผนพัฒนาท้องถิ่นฯ (เฉพาะปีงบประมาณ พ.ศ. ๒๕๖๙) โดยมีการเบิกจ่ายงบประมาณ รวมทั้งสิ้นจำนวน ๔,๐๐๙,๖๑๐.๙๐ บาท คิดเป็น ร้อยละ ๒๖.๓๘ ของงบประมาณที่ได้รับอนุมัติ และคิดเป็นร้อยละ ๑๖.๑๗ ของจำนวนงบประมาณตามแผนพัฒนาท้องถิ่นฯ ซึ่งจากการที่ได้มีการดำเนินโครงการพัฒนาเสร็จไปแล้วบางส่วนนั้น สามารถแก้ไขปัญหาความเดือดร้อนและตอบสนองความต้องการของประชาชนในท้องถิ่นได้ในระดับหนึ่ง แต่เนื่องจากการดำเนินโครงการพัฒนายังอยู่ในช่วงครึ่งปีแรกของปีงบประมาณ และยังมีโครงการพัฒนาที่อยู่ระหว่างดำเนินการ ซึ่งเมื่อได้มีการดำเนินการครบถ้วนตามที่กำหนดไว้ก็จะนำไปสู่เป้าหมายการพัฒนาให้ตำบลศรีวิชัยน่าอยู่ต่อไป

นายกองค์การบริหารส่วนตำบลศรีวิชัย

พฤษภาคม ๒๕๖๙

สารบัญ

	หน้า
คำนำ.....	(๑)
บทสรุปผู้บริหารท้องถิ่น.....	(๒)
สารบัญ.....	(๓)
ส่วนที่ ๑ บทนำ.....	๑
๑. ความสำคัญของการติดตามและประเมินผลแผนพัฒนา.....	๑
๒. วัตถุประสงค์ของการติดตามและประเมินผลแผนพัฒนา.....	๑
๓. ขั้นตอนการติดตามและประเมินผลแผนพัฒนา.....	๑
๔. เครื่องมือการติดตามและประเมินผลแผน.....	๔
๕. ประโยชน์ของการติดตามและประเมินผลแผนพัฒนา.....	๔
ส่วนที่ ๒ การติดตามและประเมินผลแผนพัฒนา.....	๕
๑. สรุปผลการติดตามและประเมินผลแผนพัฒนา ปีงบประมาณ พ.ศ. ๒๕๖๙.....	๕
๒. แนวทางการติดตามและประเมินผลแผนพัฒนา ปีงบประมาณ พ.ศ. ๒๕๖๙.....	๑๔
ส่วนที่ ๓ ผลการวิเคราะห์การติดตามและประเมินผลแผนพัฒนา.....	๑๖
๑. ผลการพิจารณาการติดตามและประเมินผลยุทธศาสตร์เพื่อความสอดคล้อง แผนพัฒนาท้องถิ่น.....	๑๖
๒. ผลการพิจารณาการติดตามและประเมินผลโครงการเพื่อความสอดคล้อง แผนพัฒนาท้องถิ่น.....	๑๖
๓. การวิเคราะห์เชิงปริมาณและเชิงคุณภาพ.....	๑๖
๔. สรุปผลการวิเคราะห์การติดตามและประเมินผล.....	๑๙
ส่วนที่ ๔ สรุปผล ข้อเสนอแนะและข้อเสนอแนะ.....	๒๐
๑. สรุปผลการพัฒนาท้องถิ่นในภาพรวม.....	๒๐
๒. ข้อเสนอแนะในการจัดทำแผนพัฒนาท้องถิ่นในอนาคต.....	๒๒
ภาคผนวก	
๑. สรุปการดำเนินงานและการเบิกจ่ายงบประมาณฯ (รายโครงการ)	
๒. แบบสำรวจความพึงพอใจของประชาชนฯ	
๓. คำสั่ง อบต.ศรีวิชัย ที่ ๒๓/๒๕๖๙ ลงวันที่ ๑๒ มีนาคม ๒๕๖๙ เรื่อง แต่งตั้งคณะกรรมการ ติดตามและประเมินผลแผนพัฒนา อบต.ศรีวิชัย	
๔. คำสั่ง อบต.ศรีวิชัย ที่ ๒๔/๒๕๖๙ ลงวันที่ ๑๘ มีนาคม ๒๕๖๙ เรื่อง แต่งตั้งประธานและ เลขานุการคณะกรรมการติดตามและประเมินผลแผนพัฒนา อบต.ศรีวิชัย	

สารบัญญัตินี้

	หน้า
ตารางที่ ๑ แสดงความเชื่อมโยงของยุทธศาสตร์ในภาพรวม.....	๗
ตารางที่ ๒ แสดงจำนวนโครงการพัฒนาตามแผนพัฒนาท้องถิ่น (พ.ศ. ๒๕๖๖ - ๒๕๗๐) ของ องค์การบริหารส่วนตำบลศรีวิชัย (เฉพาะปีงบประมาณ พ.ศ. ๒๕๖๙) (รอบ ๖ เดือน).....	๑๐
ตารางที่ ๓ แสดงผลการดำเนินงานตามแผนพัฒนาท้องถิ่น (พ.ศ. ๒๕๖๖ - ๒๕๗๐) ขององค์การ บริหารส่วนตำบลศรีวิชัย (เฉพาะปีงบประมาณ พ.ศ. ๒๕๖๙) (รอบ ๖ เดือน).....	๑๑
ตารางที่ ๔ แสดงผลการเบิกจ่ายงบประมาณประจำปีงบประมาณ พ.ศ. ๒๕๖๙ (รอบ ๖ เดือน).....	๑๒
ตารางที่ ๕ แสดงจำนวนโครงการและงบประมาณตามแผนการดำเนินงาน.....	๑๗
ตารางที่ ๖ แสดงผลการดำเนินงานและการเบิกจ่ายงบประมาณในการดำเนินงานตามแผนพัฒนาท้องถิ่นของ องค์การบริหารส่วนตำบลศรีวิชัย ปีงบประมาณ พ.ศ. ๒๕๖๙ (รอบ ๖ เดือน).....	๑๙

ส่วนที่ ๑ บทนำ

๑. ความสำคัญของการติดตามและประเมินผล

การติดตามและประเมินผลแผนพัฒนา เป็นเครื่องมือที่จำเป็นในการปรับปรุงประสิทธิภาพของโครงการที่ดำเนินการอยู่ โดยที่ “การติดตาม” (monitoring) หมายถึง กิจกรรมภายในโครงการซึ่งถูกออกแบบมาเพื่อให้ข้อมูลป้อนกลับ (feedback) เกี่ยวกับการดำเนินงานโครงการ ปัญหาที่กำลังเผชิญอยู่และประสิทธิภาพของวิธีการทำงาน หากไม่มีระบบติดตามของโครงการแล้ว ย่อมส่งผลให้เกิดความล่าช้าในการดำเนินงานให้ลุ่่วง ค่าใช้จ่ายโครงการสูงเกินกว่าที่กำหนดไว้ กลุ่มเป้าหมายหลักของโครงการไม่ได้รับประโยชน์หรือได้รับน้อยกว่าที่ควรจะเป็น เกิดปัญหาในการควบคุมคุณภาพของการดำเนินงานเสียเวลาในการตรวจสอบความขัดแย้งในการปฏิบัติงานภายในหน่วยงานหรือระหว่างงานกับกลุ่มเป้าหมายที่ได้รับประโยชน์จากโครงการ ในส่วนของ “การประเมินผล” คือ การติดตามผลการดำเนินงานในระหว่างดำเนินการหรือภายหลังการดำเนินการเสร็จสิ้นไปแล้ว ซึ่งการประเมินผลเป็นสิ่งที่จำเป็นสำหรับการดำเนินการเช่นเดียวกับการติดตาม เพราะผลที่ได้จากการประเมินจะใช้ในการปรับปรุง แก้ไข การขยายขอบเขต หรือการยุติการดำเนินการซึ่งขึ้นอยู่กับวัตถุประสงค์ของการประเมิน การประเมินผลแผนงานจึงเป็นสิ่งที่จำเป็นซึ่งว่าแผนงานที่กำหนดไว้ได้มีการปฏิบัติหรือไม่ อย่างไร อันเป็นตัวชี้วัดว่าแผนหรือโครงการที่ได้ดำเนินการไปแล้วนั้นให้ผลเป็นอย่างไร นำไปสู่ความสำเร็จตามแผนงานที่กำหนดไว้หรือไม่ ซึ่งผลที่ได้จากการติดตามและประเมินผลถือเป็นข้อมูลย้อนกลับ (Feedback) ที่สามารถนำไปใช้ในการปรับปรุงและการตัดสินใจในการจัดทำแผนพัฒนาท้องถิ่นต่อไป

๒. วัตถุประสงค์ของการติดตามและประเมินผล

๑. เพื่อติดตามและประเมินผลการดำเนินงานตามแผนพัฒนาท้องถิ่น
๒. เพื่อติดตามความก้าวหน้าของการดำเนินงานและการใช้จ่ายงบประมาณตามแผนพัฒนาท้องถิ่น
๓. เพื่อศึกษาปัญหาและอุปสรรคในการดำเนินงานตามแผนพัฒนาท้องถิ่น
๔. เพื่อประเมินความพึงพอใจของประชาชนต่อผลการดำเนินงานตามแผนพัฒนาท้องถิ่น
๕. เพื่อนำผลการติดตามและประเมินผลแผนพัฒนาท้องถิ่นไปใช้ในการปรับปรุงและพัฒนาท้องถิ่น

๓. ขั้นตอนการติดตามและประเมินผล

ตามระเบียบกระทรวงมหาดไทยว่าด้วยการจัดทำแผนพัฒนาขององค์กรปกครองส่วนท้องถิ่น พ.ศ. ๒๕๔๘ และที่แก้ไขเพิ่มเติม ข้อ ๒๘ กำหนดให้ผู้บริหารท้องถิ่นแต่งตั้งคณะกรรมการติดตามและประเมินผลการพัฒนาท้องถิ่น ประกอบด้วย

- (๑) สมาชิกสภาท้องถิ่นที่สภาท้องถิ่นคัดเลือก จำนวน ๓ คน
- (๒) ผู้แทนประชาคมท้องถิ่นที่ประชาคมท้องถิ่นคัดเลือก จำนวน ๒ คน
- (๓) ผู้แทนหน่วยงานที่เกี่ยวข้องที่ผู้บริหารท้องถิ่นคัดเลือก จำนวน ๒ คน
- (๔) หัวหน้าส่วนการบริหารที่คัดเลือกกันเอง จำนวน ๒ คน
- (๕) ผู้ทรงคุณวุฒิที่ผู้บริหารท้องถิ่นคัดเลือก จำนวน ๒ คน

โดยให้คณะกรรมการเลือกกรรมการคนหนึ่งทำหน้าที่ประธานกรรมการ และกรรมการอีกคนหนึ่งทำหน้าที่เลขานุการของคณะกรรมการ (กรรมการให้มีวาระอยู่ในตำแหน่งคราวละ ๔ ปี)

คณะกรรมการติดตามและประเมินผลแผนพัฒนาท้องถิ่น มีอำนาจหน้าที่ ดังนี้ (ข้อ ๒๙)

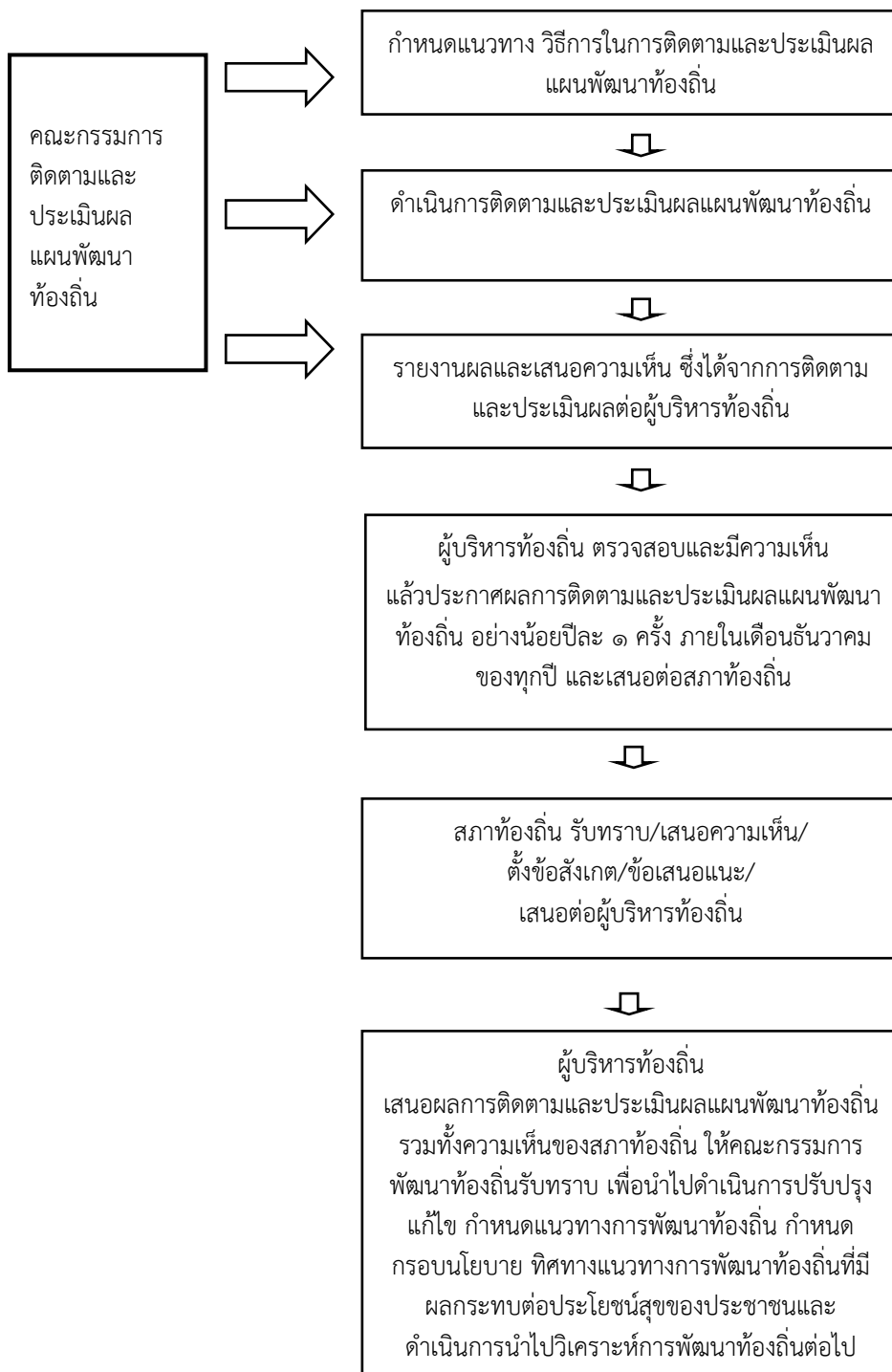
- (๑) กำหนดแนวทาง วิธีการในการติดตามและการประเมินผลแผนพัฒนาท้องถิ่น

(๒) ดำเนินการติดตามและประเมินผลแผนพัฒนาท้องถิ่น

(๓) รายงานผลและเสนอความเห็นซึ่งได้จากการติดตามและประเมินผลแผนพัฒนาท้องถิ่นต่อผู้บริหารท้องถิ่นเพื่อให้ผู้บริหารท้องถิ่นเสนอต่อสภาท้องถิ่น และคณะกรรมการพัฒนาท้องถิ่น พร้อมทั้งประกาศผลการติดตามและประเมินผลแผนพัฒนาท้องถิ่นให้ประชาชนในท้องถิ่นทราบในที่เปิดเผยภายใน ๑๕ วัน นับแต่วันรายงานผลและเสนอความเห็นดังกล่าว และต้องปิดประกาศไว้เป็นระยะเวลาไม่น้อยกว่า ๓๐ วัน โดยอย่างน้อยปีละ ๑ ครั้ง ภายในเดือนธันวาคมของทุกปี

(๔) แต่งตั้งคณะอนุกรรมการหรือคณะทำงานเพื่อช่วยปฏิบัติงานตามที่เห็นสมควร

แผนผังขั้นตอนการติดตามและประเมินผลแผนพัฒนาท้องถิ่น



๔. เครื่องมือการติดตามและประเมินผล

เครื่องมือการติดตามและประเมินผลแผนพัฒนาท้องถิ่น (Monitoring and evaluation tools for local development plans) เป็นสิ่งของ วัสดุ อุปกรณ์หรือเทคนิควิธีการที่คณะกรรมการติดตามและประเมินผลแผนพัฒนาท้องถิ่นใช้ในการเก็บข้อมูลการติดตามผล รวมทั้งโดยการพิจารณาเลือกใช้เครื่องมือและเทคนิควิธีการที่คณะกรรมการติดตามและประเมินผลแผนพัฒนาท้องถิ่นได้คิดสร้างไว้เพื่อใช้ในการติดตามและประเมินผล เช่น แบบสอบถามวัดทัศนคติ มาตรฐานประมาณค่า และวิธีการ เป็นต้น และหรือโดยการสร้างเครื่องการติดตามและประเมินผลแผนพัฒนาท้องถิ่น ได้แก่ แบบสอบถาม (Questionnaires) แบบสัมภาษณ์ (Interview) และแบบสังเกตการณ์ (Observation) เป็นต้น โดยอาศัยสภาพพื้นที่ทั่วไป อำนาจหน้าที่ ภารกิจขององค์กรปกครองส่วนท้องถิ่น รวมถึงผู้มีส่วนได้เสียในท้องถิ่น รวมทั้งเกณฑ์มาตรฐาน แบบต่างๆ ที่ได้กำหนดขึ้นหรือการนำไปทดลองใช้เพื่อปรับปรุงแก้ไขแล้ว จึงนำเครื่องมือการติดตามและประเมินผลแผนพัฒนาท้องถิ่นไปใช้ในการปฏิบัติงานจริงหรือภาคสนาม ดำเนินการสำรวจและเก็บข้อมูล วิเคราะห์ข้อมูล สรุปข้อมูลที่เป็นจริงต่อไป

๕. ประโยชน์ของการติดตามและประเมินผล

๑. ได้ทราบความก้าวหน้าของการดำเนินงานตามแผนพัฒนาท้องถิ่น รวมถึงปัญหาและอุปสรรคในการดำเนินงานตามแผนพัฒนาท้องถิ่น ทำให้สามารถเร่งรัด ปรับปรุง ขยายขอบเขต หรือยุติการดำเนินงาน รวมถึงแก้ไขปัญหาได้อย่างทันที่ ช่วยให้การใช้ทรัพยากรต่างๆ ในการดำเนินงานตามแผนพัฒนาท้องถิ่นเป็นไปอย่างมีประสิทธิภาพ ประหยัด คุ่มค่า และเกิดประโยชน์สูงสุดต่อภารกิจ

๒. ได้ทราบปัญหา และอุปสรรคในการดำเนินงานตามแผนพัฒนาท้องถิ่น รวมถึงความพึงพอใจของประชาชนต่อผลการดำเนินงานตามแผนพัฒนาท้องถิ่น และสามารถนำผลการติดตามและประเมินผล ปัญหา อุปสรรค และข้อเสนอแนะไปใช้เพื่อการวางแผนพัฒนาท้องถิ่น การปรับปรุงแผนงานโครงการพัฒนาและการปฏิบัติงานของหน่วยงานต่อไป

ส่วนที่ ๒

การติดตามและประเมินผลแผนพัฒนาท้องถิ่น

๑. สรุปผลการติดตามและประเมินผล ปีงบประมาณ พ.ศ. ๒๕๖๙

๑.๑ ยุทธศาสตร์การพัฒนาท้องถิ่น

แผนพัฒนาท้องถิ่น (พ.ศ. ๒๕๖๖ - ๒๕๗๐) ขององค์การบริหารส่วนตำบลศรีวิชัย ได้กำหนดวิสัยทัศน์ ประเด็นยุทธศาสตร์ เป้าประสงค์ ตัวชี้วัด ค่าเป้าหมาย และกลยุทธ์ โดยสอดคล้องกับแผนยุทธศาสตร์ชาติ ๒๐ ปี (พ.ศ. ๒๕๖๑ - ๒๕๘๐) แผนพัฒนาเศรษฐกิจและสังคมแห่งชาติ ฉบับที่ ๑๓ (พ.ศ. ๒๕๖๖ - ๒๕๗๐) แผนพัฒนาจังหวัดสุราษฎร์ธานี ยุทธศาสตร์การพัฒนาขององค์กรปกครองส่วนท้องถิ่นในเขตจังหวัดสุราษฎร์ธานี ดังนี้

๑.๑.๑ วิสัยทัศน์การพัฒนาองค์การบริหารส่วนตำบลศรีวิชัย

“โครงสร้างพื้นฐานดี เกษตรมีคุณภาพ สภาพแวดล้อมน่าอยู่ คุณภาพชีวิตที่ดีอย่างยั่งยืน บนพื้นฐานหลักปรัชญาเศรษฐกิจพอเพียง”

๑.๑.๒ ยุทธศาสตร์

๑. ด้านโครงสร้างพื้นฐาน
๒. ด้านเศรษฐกิจ
๓. ด้านคุณภาพชีวิต
๔. ด้านศาสนา ศิลปะ วัฒนธรรม จารีต ประเพณี และภูมิปัญญาท้องถิ่น
๕. ด้านการท่องเที่ยว ทรัพยากรธรรมชาติและสิ่งแวดล้อม
๖. ด้านการบริหารจัดการบ้านเมืองที่ดี

๑.๑.๓ เป้าประสงค์

๑. การคมนาคมมีความสะดวก รวดเร็ว ปลอดภัย
๒. ประชาชนมีไฟฟ้าใช้ทุกครัวเรือนและมีไฟฟ้าสาธารณะอย่างทั่วถึง
๓. ประชาชนมีน้ำใช้อย่างเพียงพอและทั่วถึง
๔. ประชาชนมีอาชีพและรายได้เพียงพอต่อการดำรงชีวิต
๕. เด็กปฐมวัยได้รับการพัฒนาอย่างเหมาะสมตามช่วงวัย
๖. ประชาชนมีคุณภาพชีวิตที่ดีทั้งทางด้านร่างกายและจิตใจ
๗. ประชาชนมีส่วนร่วมอนุรักษ์ ทำนุบำรุงศาสนา ศิลปะ วัฒนธรรม จารีต ประเพณี และ

ภูมิปัญญาท้องถิ่น

๘. ตำบลศรีวิชัยมีแหล่งท่องเที่ยวเชิงประวัติศาสตร์ และแหล่งท่องเที่ยวเชิงเกษตร
๙. ทรัพยากรธรรมชาติและสิ่งแวดล้อมได้รับการอนุรักษ์และฟื้นฟูอย่างยั่งยืน
๑๐. องค์การบริหารส่วนตำบลศรีวิชัยมีการบริหารจัดการองค์กรได้มาตรฐานตามหลัก

ธรรมาภิบาล

๑.๑.๔ ตัวชี้วัด

๑. จำนวนเส้นทางการคมนาคมและระบบระบายน้ำที่ได้มาตรฐานและเชื่อมโยง
๒. ร้อยละของครัวเรือนที่มีไฟฟ้าใช้และมีไฟฟ้าสาธารณะอย่างทั่วถึง
๓. ร้อยละของครัวเรือนที่มีน้ำใช้อย่างเพียงพอและทั่วถึง
๔. ร้อยละของครัวเรือนที่มีอาชีพและรายได้เพียงพอต่อการดำรงชีวิต
๕. ร้อยละของเด็กปฐมวัยที่ได้รับการพัฒนาอย่างเหมาะสมตามช่วงวัย

๖. ร้อยละของประชาชนที่มีคุณภาพชีวิตที่ดีทั้งทางด้านร่างกายและจิตใจ
๗. จำนวนประชาชนที่มีส่วนร่วมในกิจกรรมการอนุรักษ์ ทำนุบำรุงศาสนา ศิลปะ วัฒนธรรม จารีตประเพณีและภูมิปัญญาท้องถิ่น
๘. จำนวนแหล่งท่องเที่ยวเชิงประวัติศาสตร์ และแหล่งท่องเที่ยวเชิงเกษตรในตำบลศรีวิชัย
๙. จำนวนโครงการที่ดำเนินการด้านการอนุรักษ์และฟื้นฟูทรัพยากรธรรมชาติและสิ่งแวดล้อม
๑๐. คะแนนการประเมินประสิทธิภาพขององค์กรปกครองส่วนท้องถิ่น (Local Performance Assessment : LPA) ขององค์การบริหารส่วนตำบลศรีวิชัย

๑.๑.๕ ค่าเป้าหมาย

๑. เส้นทางคมนาคมและระบบระบายน้ำที่ได้มาตรฐานและเชื่อมโยง ปีละ ๖ สายทาง
๒. คราวเรือนมีไฟฟ้าใช้และมีไฟฟ้าสาธารณะทั่วถึง ร้อยละ ๑๐๐ ของครัวเรือนทั้งหมด
๓. คราวเรือนมีน้ำใช้อย่างเพียงพอและทั่วถึง ร้อยละ ๑๐๐ ของครัวเรือนทั้งหมด
๔. คราวเรือนมีอาชีพและรายได้เพียงพอต่อการดำรงชีพ ร้อยละ ๑๐๐ ของครัวเรือนทั้งหมด
๕. เด็กปฐมวัยได้รับการพัฒนาอย่างเหมาะสมตามช่วงวัย ร้อยละ ๑๐๐ ของเด็กปฐมวัยทั้งหมด
๖. ประชาชนมีคุณภาพชีวิตที่ดีทั้งทางด้านร่างกายและจิตใจ ร้อยละ ๙๐ ของประชาชนทั้งหมด
๗. ประชาชนมีส่วนร่วมในกิจกรรมอนุรักษ์ ทำนุบำรุงศาสนา ศิลปะ วัฒนธรรม จารีตประเพณีและภูมิปัญญาท้องถิ่น ปีละ ๓๐๐ คน
๘. ตำบลศรีวิชัยมีแหล่งท่องเที่ยวเชิงประวัติศาสตร์ และแหล่งท่องเที่ยวเชิงเกษตร จำนวน ๒ แห่ง
๙. โครงการที่ดำเนินการด้านการอนุรักษ์และฟื้นฟูทรัพยากรธรรมชาติและสิ่งแวดล้อม ปีละ ๒ โครงการ
๑๐. คะแนนการประเมินประสิทธิภาพขององค์กรปกครองส่วนท้องถิ่น (Local Performance Assessment : LPA) ขององค์การบริหารส่วนตำบลศรีวิชัย ไม่น้อยกว่าคะแนน ๗๕ คะแนน

๑.๑.๖ กลยุทธ์

๑. พัฒนาสาธารณูปโภคและสาธารณูปการ
๒. ส่งเสริมอาชีพและพัฒนาอาชีพการเกษตร และการประยุกต์ใช้ปรัชญาเศรษฐกิจพอเพียง
๓. ส่งเสริมและสนับสนุนการป้องกันและรักษาความปลอดภัยในชีวิตและทรัพย์สิน
๔. ส่งเสริมการจัดการศึกษา
๕. ส่งเสริมสุขภาพและการป้องกันโรคและระงับโรคติดต่อ
๖. ส่งเสริมการพัฒนาสตรี เด็ก เยาวชน ผู้สูงอายุ ผู้พิการ และผู้ด้อยโอกาส
๗. ส่งเสริมการกีฬาและนันทนาการ
๘. ส่งเสริมสวัสดิการสังคม
๙. ส่งเสริม อนุรักษ์ ทำนุบำรุงศาสนา ศิลปะ วัฒนธรรม จารีตประเพณีและภูมิปัญญาท้องถิ่น
๑๐. ส่งเสริมและพัฒนาแหล่งท่องเที่ยว
๑๑. ส่งเสริม อนุรักษ์ ฟื้นฟู ดูแล และบำรุงรักษาทรัพยากรธรรมชาติและสิ่งแวดล้อม
๑๒. พัฒนาศักยภาพการบริหารจัดการขององค์การบริหารส่วนตำบลศรีวิชัย

๑.๑.๗ จุดยืนทางยุทธศาสตร์

องค์การบริหารส่วนตำบลศรีวิชัย มีจุดยืนทางยุทธศาสตร์ คือ “พัฒนาตำบลศรีวิชัยให้มีโครงสร้างพื้นฐานดี เกษตรมีคุณภาพ สภาพแวดล้อมน่าอยู่ คุณภาพชีวิตที่ดีอย่างยั่งยืน บนพื้นฐานหลักปรัชญาเศรษฐกิจพอเพียง”

โครงสร้างพื้นฐานดี หมายถึง ตำบลศรีวิชัยมีถนน ไฟฟ้า ประปา และแหล่งน้ำที่มีคุณภาพอย่างเพียงพอและทั่วถึง

เกษตรมีคุณภาพ หมายถึง เกษตรกรในตำบลศรีวิชัยทำการเกษตรแบบยั่งยืนเป็นมิตรต่อสิ่งแวดล้อม ผลผลิตทางการเกษตรมีคุณภาพ สามารถแปรรูปผลผลิตเพิ่มมูลค่าสินค้า มีการรวมกลุ่มอาชีพเพิ่มอำนาจทางการตลาดสามารถกำหนดราคาผลผลิตได้อย่างเป็นธรรม มีรายได้ที่มั่นคงเพียงพอต่อการดำรงชีวิต

สภาพแวดล้อมน่าอยู่ หมายถึง ตำบลศรีวิชัยน่าอยู่ สะอาด และปลอดภัย มีสถานที่พักผ่อนหย่อนใจ มีการอนุรักษ์และทำนุบำรุงศาสนา ศิลปะ วัฒนธรรม จารีตประเพณีและภูมิปัญญาท้องถิ่น ประชาชนมีความสามัคคีและเอื้ออาทรต่อกัน

คุณภาพชีวิตที่ดีอย่างยั่งยืน หมายถึง ประชาชนในตำบลศรีวิชัยมีความเป็นอยู่ที่ดี มีความปลอดภัยในชีวิตและทรัพย์สิน มีสุขภาพกายและสุขภาพจิตที่ดี ได้รับการศึกษาที่เหมาะสมมีคุณภาพตามมาตรฐาน อยู่ในสิ่งแวดล้อมที่ดี สามารถอยู่ในสังคมได้อย่างมีความสุข

บนพื้นฐานหลักปรัชญาเศรษฐกิจพอเพียง หมายถึง การพัฒนาที่ยั่งยืนตามหลักปรัชญาเศรษฐกิจพอเพียง

๑.๑.๘ ความเชื่อมโยงของยุทธศาสตร์ในภาพรวม

แผนพัฒนาท้องถิ่น (พ.ศ. ๒๕๖๖ - ๒๕๗๐) ขององค์การบริหารส่วนตำบลศรีวิชัย มีความเชื่อมโยงของยุทธศาสตร์ในภาพรวม ปรากฏผลตามตารางที่ ๑ ดังนี้

ตารางที่ ๑ แสดงความเชื่อมโยงของยุทธศาสตร์ในภาพรวม

ยุทธศาสตร์ชาติ ๒๐ ปี (พ.ศ. ๒๕๖๑ - ๒๕๘๐)	แผนพัฒนาเศรษฐกิจแห่งชาติ ฉบับที่ ๑๓ (พ.ศ. ๒๕๖๖ - ๒๕๗๐)	ยุทธศาสตร์ จังหวัดสุราษฎร์ธานี (พ.ศ. ๒๕๖๖ - ๒๕๗๐)	ยุทธศาสตร์การพัฒนา ขององค์กรปกครอง ส่วนท้องถิ่นในเขต จังหวัด สุราษฎร์ธานี	ยุทธศาสตร์การ พัฒนาของ องค์การบริหาร ส่วนตำบล ศรีวิชัย
ยุทธศาสตร์ที่ ๒ ด้านการสร้าง ความสามารถในการแข่งขัน	หมวดหมู่ที่ ๕ ไทย เป็นประตูการค้า การลงทุนและยุทธศาสตร์ ทางโลจิสติกส์ที่สำคัญ ของภูมิภาค	ยุทธศาสตร์ที่ ๓ พัฒนาโครงสร้าง พื้นฐานและโลจิสติกส์เชื่อมโยง ภูมิภาคทั้งจังหวัดและกลุ่มจังหวัด โดยใช้พื้นฐานดิจิทัล	ยุทธศาสตร์ที่ ๑ ด้าน โครงสร้างพื้นฐาน	ยุทธศาสตร์ที่ ๑ ด้านโครงสร้าง พื้นฐาน
ยุทธศาสตร์ที่ ๒ ด้านการสร้าง ความสามารถในการแข่งขัน	หมวดหมู่ที่ ๑ ไทย เป็นประเทศชั้นนำ ด้านสินค้าเกษตรและ เกษตรแปรรูปมูลค่าสูง	ยุทธศาสตร์ที่ ๑ ส่งเสริมการผลิต สินค้าทางการเกษตร ปศุสัตว์และ การประมงที่มีคุณภาพ	ยุทธศาสตร์ที่ ๒ ด้าน คุณภาพชีวิต	ยุทธศาสตร์ที่ ๒ ด้านเศรษฐกิจ
ยุทธศาสตร์ที่ ๓ ด้านการพัฒนา และเสริมสร้าง ศักยภาพ ทรัพยากรมนุษย์	หมวดหมู่ที่ ๔ ไทย เป็นศูนย์กลางทาง การแพทย์และสุขภาพ มูลค่าสูง	ยุทธศาสตร์ที่ ๔ พัฒนาทรัพยากร มนุษย์และคุณภาพชีวิตเพื่อให้ความ สมบูรณ์เพื่อสังคมน่าอยู่	ยุทธศาสตร์ที่ ๒ ด้าน คุณภาพชีวิต ยุทธศาสตร์ที่ ๓ ด้าน การศึกษา	ยุทธศาสตร์ที่ ๓ ด้านคุณภาพ ชีวิต

ยุทธศาสตร์ชาติ ๒๐ ปี (พ.ศ. ๒๕๖๑ - ๒๕๘๐)	แผนพัฒนาเศรษฐกิจ แห่งชาติ ฉบับที่ ๑๓ (พ.ศ. ๒๕๖๖ - ๒๕๗๐)	ยุทธศาสตร์ จังหวัดสุราษฎร์ธานี (พ.ศ. ๒๕๖๖ - ๒๕๗๐)	ยุทธศาสตร์การพัฒนา ขององค์กรปกครอง ส่วนท้องถิ่นในเขต จังหวัด สุราษฎร์ธานี	ยุทธศาสตร์การ พัฒนาของ องค์การบริหาร ส่วนตำบล ศรีวิชัย
	<p>หมวดหมู่ที่ ๙ ไทยมีความยากจนข้ามรุ่นลดลง และมีความคุ้มครองทางสังคมที่เพียงพอเหมาะสม</p> <p>หมวดหมู่ที่ ๑๑ ไทยสามารถลดความเสี่ยงและผลกระทบจากภัยธรรมชาติและการเปลี่ยนแปลงสภาพภูมิอากาศ</p> <p>หมวดหมู่ที่ ๑๒ ไทยมีกำลังคนสมรรถนะสูง มุ่งเรียนรู้อย่างต่อเนื่อง ตอบโจทย์การพัฒนาแห่งอนาคต</p>			
ยุทธศาสตร์ที่ ๓ ด้านการพัฒนา และเสริมสร้าง ศักยภาพ ทรัพยากรมนุษย์	<p>หมวดหมู่ที่ ๑๒ ไทยมีกำลังคนสมรรถนะสูง มุ่งเรียนรู้อย่างต่อเนื่อง ตอบโจทย์การพัฒนาแห่งอนาคต</p>	ยุทธศาสตร์ที่ ๔ พัฒนาทรัพยากรมนุษย์และคุณภาพชีวิตเพื่อให้ความสมบูรณ์เพื่อสังคมน่าอยู่	ยุทธศาสตร์ที่ ๔ ด้านศาสนา ศิลปวัฒนธรรม จารีต ประเพณี และภูมิปัญญาท้องถิ่น	ยุทธศาสตร์ที่ ๔ ด้านศาสนา ศิลปะ วัฒนธรรม จารีต ประเพณี และภูมิปัญญาท้องถิ่น
<p>ยุทธศาสตร์ที่ ๒ ด้านการสร้าง ความสามารถใน การแข่งขัน</p> <p>ยุทธศาสตร์ที่ ๕ ด้านการสร้าง การเติบโตบน คุณภาพชีวิตที่ เป็นมิตรกับ สิ่งแวดล้อม</p>	<p>หมวดหมู่ที่ ๒ ไทยเป็นจุดหมายของการท่องเที่ยวที่เน้นคุณภาพและความยั่งยืน</p> <p>หมวดหมู่ที่ ๑๑ ไทยสามารถลดความเสี่ยงและผลกระทบจากภัยธรรมชาติและการเปลี่ยนแปลงสภาพภูมิอากาศ</p>	<p>ยุทธศาสตร์ที่ ๒ พัฒนาการท่องเที่ยวเพื่อเพิ่มมูลค่าการท่องเที่ยวทุกมิติ</p> <p>ยุทธศาสตร์ที่ ๕ ส่งเสริมการจัดการทรัพยากรธรรมชาติและสิ่งแวดล้อม โดยใช้ฐานเกษตรและท่องเที่ยวมาจัดการทรัพยากรธรรมชาติและสิ่งแวดล้อม</p>	ยุทธศาสตร์ที่ ๕ ด้านการท่องเที่ยว ทรัพยากรธรรมชาติและสิ่งแวดล้อม	ยุทธศาสตร์ที่ ๕ ด้านการท่องเที่ยว ทรัพยากรธรรมชาติและสิ่งแวดล้อม

ยุทธศาสตร์ชาติ ๒๐ ปี (พ.ศ. ๒๕๖๑ - ๒๕๘๐)	แผนพัฒนาเศรษฐกิจ แห่งชาติ ฉบับที่ ๑๓ (พ.ศ. ๒๕๖๖ - ๒๕๗๐)	ยุทธศาสตร์ จังหวัดสุราษฎร์ธานี (พ.ศ. ๒๕๖๖ - ๒๕๗๐)	ยุทธศาสตร์การพัฒนา ขององค์กรปกครอง ส่วนท้องถิ่นในเขต จังหวัด สุราษฎร์ธานี	ยุทธศาสตร์การ พัฒนาของ องค์การบริหาร ส่วนตำบล ศรีวิชัย
ยุทธศาสตร์ที่ ๒ ด้านการ ปรับปรุงสมดุล และพัฒนาระบบการ บริหารจัดการ ภาครัฐ	หมวดหมู่ที่ ๑๓ ไทย มีภาครัฐที่ทันสมัย มี ประสิทธิภาพ และ ตอบโจทย์ประชาชน	ยุทธศาสตร์ที่ ๔ พัฒนาทรัพยากร มนุษย์และคุณภาพชีวิตเพื่อให้ความ สมบูรณ์เพื่อสังคมน่าอยู่	ยุทธศาสตร์ที่ ๒ ด้าน การบริหารจัดการ ท้องถิ่นที่ติดตามหลัก ธรรมาภิบาล	ยุทธศาสตร์ที่ ๒ ด้านการบริหาร จัดการบ้านเมือง ที่ดี

จากตารางที่ ๑ พบว่า

๑. ยุทธศาสตร์การพัฒนาท้องถิ่นขององค์การบริหารส่วนตำบลศรีวิชัย มีความเชื่อมโยงกับยุทธศาสตร์ชาติ ๒๐ ปี (พ.ศ. ๒๕๖๑ - ๒๕๘๐) จำนวน ๔ ยุทธศาสตร์ คือ ยุทธศาสตร์ที่ ๒ ด้านการสร้างความสามารถในการแข่งขัน ยุทธศาสตร์ที่ ๓ ด้านการพัฒนาและเสริมสร้างศักยภาพทรัพยากรมนุษย์ ยุทธศาสตร์ที่ ๕ ด้านการสร้างการเติบโตบนคุณภาพชีวิตที่เป็นมิตรกับสิ่งแวดล้อม และยุทธศาสตร์ที่ ๖ ด้านการปรับปรุงสมดุลและพัฒนาระบบการบริหารจัดการภาครัฐ

๒. ยุทธศาสตร์การพัฒนาท้องถิ่นขององค์การบริหารส่วนตำบลศรีวิชัย มีความเชื่อมโยงกับแผนพัฒนาเศรษฐกิจแห่งชาติ จำนวน ๘ หมวดหมู่ คือ หมวดหมู่ที่ ๑ ไทยเป็นประเทศชั้นนำด้านสินค้าเกษตรและเกษตรแปรรูปมูลค่าสูง หมวดหมู่ที่ ๒ ไทยเป็นจุดหมายของการท่องเที่ยวที่เน้นคุณภาพและความยั่งยืน หมวดหมู่ที่ ๔ ไทยเป็นศูนย์กลางทางการแพทย์และสุขภาพมูลค่าสูง หมวดหมู่ที่ ๕ ไทยเป็นประตูการค้าการลงทุนและยุทธศาสตร์ทางโลจิสติกส์ที่สำคัญของภูมิภาค หมวดหมู่ที่ ๙ ไทยมีความยากจนข้ามรุ่นลดลง และมีความคุ้มครองทางสังคมที่เพียงพอเหมาะสม หมวดหมู่ที่ ๑๑ ไทยสามารถลดความเสี่ยงและผลกระทบจากภัยธรรมชาติและการเปลี่ยนแปลงสภาพภูมิอากาศ หมวดหมู่ที่ ๑๒ ไทยมีกำลังคนสมรรถนะสูง มุ่งเรียนรู้อย่างต่อเนื่อง ตอบโจทย์การพัฒนาแห่งอนาคต และหมวดหมู่ที่ ๑๓ ไทยมีภาครัฐที่ทันสมัย มีประสิทธิภาพ และตอบโจทย์ประชาชน

๓. ยุทธศาสตร์การพัฒนาท้องถิ่นขององค์การบริหารส่วนตำบลศรีวิชัย มีความเชื่อมโยงกับยุทธศาสตร์จังหวัดสุราษฎร์ธานี จำนวน ๕ ยุทธศาสตร์ คือ ยุทธศาสตร์ที่ ๑ ส่งเสริมการผลิตสินค้าทางการเกษตร ปศุสัตว์และการประมงที่มีคุณภาพ ยุทธศาสตร์ที่ ๒ พัฒนาการท่องเที่ยวเพื่อเพิ่มมูลค่าการท่องเที่ยวทุกมิติ ยุทธศาสตร์ที่ ๓ พัฒนาโครงสร้างพื้นฐานและโลจิสติกส์เชื่อมโยงภูมิภาคทั้งจังหวัด และกลุ่มจังหวัดโดยใช้พื้นฐานดิจิทัล ยุทธศาสตร์ที่ ๔ พัฒนาทรัพยากรมนุษย์และคุณภาพชีวิตเพื่อให้ความสมบูรณ์เพื่อสังคมน่าอยู่ และยุทธศาสตร์ที่ ๕ ส่งเสริมการจัดการทรัพยากรธรรมชาติและสิ่งแวดล้อมโดยใช้ฐานเกษตรและท่องเที่ยวมาจัดการทรัพยากรธรรมชาติและสิ่งแวดล้อม

๔. ยุทธศาสตร์การพัฒนาท้องถิ่นขององค์การบริหารส่วนตำบลศรีวิชัย มีความเชื่อมโยงกับยุทธศาสตร์การพัฒนาขององค์กรปกครองส่วนท้องถิ่นในเขตจังหวัดสุราษฎร์ธานี จำนวน ๖ ยุทธศาสตร์ คือ ยุทธศาสตร์ที่ ๑ ด้านโครงสร้างพื้นฐาน ยุทธศาสตร์ที่ ๒ ด้านคุณภาพชีวิต ยุทธศาสตร์ที่ ๓ ด้านการศึกษา ยุทธศาสตร์ที่ ๔ ด้านศาสนา ศิลปวัฒนธรรม จารีตประเพณี และภูมิปัญญาท้องถิ่น ยุทธศาสตร์ที่ ๕ ด้านการท่องเที่ยว ทรัพยากรธรรมชาติและสิ่งแวดล้อม และยุทธศาสตร์ที่ ๖ ด้านการบริหารจัดการท้องถิ่นที่ติดตามหลักธรรมาภิบาล

๑.๒ โครงการพัฒนาท้องถิ่น

แผนพัฒนาท้องถิ่น (พ.ศ. ๒๕๖๖ - ๒๕๗๐) ขององค์การบริหารส่วนตำบลศรีวิชัย มีจำนวนโครงการพัฒนาท้องถิ่น (เฉพาะปีงบประมาณ พ.ศ. ๒๕๖๙) ปรากฏผลตามตารางที่ ๒ ดังนี้

ตารางที่ ๒ แสดงจำนวนโครงการพัฒนาตามแผนพัฒนาท้องถิ่น (พ.ศ. ๒๕๖๖ - ๒๕๗๐) ขององค์การบริหารส่วนตำบลศรีวิชัย (เฉพาะปีงบประมาณ พ.ศ. ๒๕๖๙) (รอบ ๖ เดือน)

ยุทธศาสตร์การพัฒนา	แผนพัฒนาท้องถิ่นฯ (เฉพาะปีงบประมาณ พ.ศ. ๒๕๖๙)	
	จำนวนโครงการ	งบประมาณ (บาท)
๑. ด้านโครงสร้างพื้นฐาน	๑๓	๑๐,๓๓๐,๐๐๐
๒. ด้านเศรษฐกิจ	๓	๑๕๐,๐๐๐
๓. ด้านคุณภาพชีวิต	๒๗	๑๒,๙๒๒,๐๐๐
๔. ด้านศาสนา ศิลปะ วัฒนธรรม จารีต ประเพณี และภูมิปัญญาท้องถิ่น	๕	๒๙๐,๐๐๐
๕. ด้านการท่องเที่ยว ทรัพยากรธรรมชาติและสิ่งแวดล้อม	๒	๑๐๐,๐๐๐
๖. ด้านการบริหารจัดการบ้านเมืองที่ดี	๖	๑,๐๐๐,๐๐๐
รวม	๕๖	๒๔,๗๙๒,๐๐๐

จากตารางที่ ๒ พบว่า มีโครงการพัฒนาที่บรรจุไว้ในแผนพัฒนาท้องถิ่น (พ.ศ. ๒๕๖๖ - ๒๕๗๐) ขององค์การบริหารส่วนตำบลศรีวิชัย (เฉพาะปีงบประมาณ พ.ศ. ๒๕๖๙) (รอบ ๖ เดือน) ทั้งสิ้นจำนวน ๕๖ โครงการ งบประมาณทั้งสิ้น จำนวน ๒๔,๗๙๒,๐๐๐ บาท แยกเป็น ยุทธศาสตร์ด้านโครงสร้างพื้นฐาน มีจำนวน ๑๓ โครงการ งบประมาณ ๑๐,๓๓๐,๐๐๐ บาท ยุทธศาสตร์ด้านเศรษฐกิจ มีจำนวน ๓ โครงการ งบประมาณ ๑๕๐,๐๐๐ บาท ยุทธศาสตร์ด้านคุณภาพชีวิต มีจำนวน ๒๗ โครงการ งบประมาณ ๑๒,๙๒๒,๐๐๐ บาท ยุทธศาสตร์ด้านศาสนา ศิลปะ วัฒนธรรม จารีต ประเพณี และภูมิปัญญาท้องถิ่น มีจำนวน ๕ โครงการ งบประมาณ ๒๙๐,๐๐๐ บาท ยุทธศาสตร์ด้านการท่องเที่ยว ทรัพยากรธรรมชาติและสิ่งแวดล้อม มีจำนวน ๒ โครงการ งบประมาณ ๑๐๐,๐๐๐ บาท ยุทธศาสตร์ด้านการบริหารจัดการบ้านเมืองที่ดี มีจำนวน ๖ โครงการ งบประมาณ ๑,๐๐๐,๐๐ บาท

๑.๓ ผลการดำเนินงานตามงบประมาณที่ได้รับและการเบิกจ่ายงบประมาณ

องค์การบริหารส่วนตำบลศรีวิชัย ได้ดำเนินการงานตามแผนพัฒนาท้องถิ่น (พ.ศ. ๒๕๖๖ - ๒๕๗๐) ขององค์การบริหารส่วนตำบลศรีวิชัย และดำเนินการเบิกจ่ายงบประมาณ ปรากฏผลตามตารางที่ ๓ และ ตารางที่ ๔ ดังนี้

ตารางที่ ๓ แสดงผลการดำเนินงานตามแผนพัฒนาท้องถิ่น (พ.ศ. ๒๕๖๖ - ๒๕๗๐) ขององค์การบริหารส่วนตำบลศรีวิชัย (เฉพาะปีงบประมาณ พ.ศ. ๒๕๖๙) (รอบ ๖ เดือน)

ยุทธศาสตร์	จำนวนโครงการที่เสร็จ		จำนวนโครงการที่อยู่ในระหว่างดำเนินการ		จำนวนโครงการที่ยังไม่ได้ดำเนินการ		จำนวนโครงการที่มีการยกเลิก		จำนวนโครงการที่มีการเพิ่มเติม		จำนวนโครงการทั้งหมด	
	จำนวน	ร้อยละ	จำนวน	ร้อยละ	จำนวน	ร้อยละ	จำนวน	ร้อยละ	จำนวน	ร้อยละ	จำนวน	ร้อยละ
ยุทธศาสตร์ที่ ๑ ด้านโครงสร้างพื้นฐาน	๐	๐.๐๐	๑	๗.๖๙	๑๒	๙๒.๓๑	๐	๐.๐๐	๐	๐.๐๐	๑๓	๑๐๐
ยุทธศาสตร์ที่ ๒ ด้านเศรษฐกิจ	๐	๐.๐๐	๐	๐.๐๐	๓	๑๐๐	๐	๐.๐๐	๐	๐.๐๐	๓	๑๐๐
ยุทธศาสตร์ที่ ๓ ด้านคุณภาพชีวิต	๓	๑๑.๑๑	๗	๒๕.๙๓	๑๗	๖๒.๙๖	๐	๐.๐๐	๐	๐.๐๐	๒๗	๑๐๐
ยุทธศาสตร์ที่ ๔ ด้านศาสนา ศิลปะ วัฒนธรรม จารีต ประเพณี และภูมิปัญญาท้องถิ่น	๓	๖๐.๐๐	๐	๐.๐๐	๒	๔๐.๐๐	๐	๐.๐๐	๐	๐.๐๐	๕	๑๐๐
ยุทธศาสตร์ที่ ๕ ด้านการท่องเที่ยว ทรัพยากรธรรมชาติและสิ่งแวดล้อม	๐	๐.๐๐	๐	๐.๐๐	๒	๑๐๐	๐	๐.๐๐	๐	๐.๐๐	๒	๑๐๐
ยุทธศาสตร์ที่ ๖ ด้านการบริหารจัดการบ้านเมืองที่ดี	๐	๐.๐๐	๐	๐.๐๐	๖	๑๐๐	๐	๐.๐๐	๐	๐.๐๐	๖	๑๐๐
รวม	๖	๑๐.๗๑	๘	๑๔.๒๙	๔๒	๗๕.๐๐	๐	๐.๐๐	๐	๐.๐๐	๕๖	๑๐๐

จากตารางที่ ๓ พบว่า มีโครงการที่เสร็จ จำนวน ๖ โครงการ คิดเป็นร้อยละ ๑๐.๗๑ โครงการที่อยู่ในระหว่างดำเนินการ จำนวน ๘ โครงการ คิดเป็นร้อยละ ๑๔.๒๙ และโครงการที่ยังไม่ได้ดำเนินการ จำนวน ๔๒ โครงการ คิดเป็นร้อยละ ๗๕.๐๐ โดยยุทธศาสตร์ที่มีจำนวนโครงการที่เสร็จมากที่สุด คือ ยุทธศาสตร์ที่ ๓ มีจำนวนโครงการที่เสร็จ จำนวน ๓ โครงการ คิดเป็นร้อยละ ๑๑.๑๑ และยุทธศาสตร์ที่ ๔ มีจำนวนโครงการที่เสร็จ จำนวน ๓ โครงการ คิดเป็นร้อยละ ๖๐.๐๐ ส่วนยุทธศาสตร์ที่ ๒ ยุทธศาสตร์ที่ ๕ และยุทธศาสตร์ที่ ๖ ยังไม่ได้มีการดำเนินการ

ตารางที่ ๔ แสดงผลการเบิกจ่ายงบประมาณประจำปีงบประมาณ พ.ศ. ๒๕๖๙ (รอบ ๖ เดือน)

ยุทธศาสตร์การ พัฒนา	จำนวนงบประมาณ											
	งบประมาณตาม แผนพัฒนา ท้องถิ่นฯ (เฉพาะปี ๒๕๖๙)	งบประมาณ ที่ได้รับอนุมัติ	งบประมาณที่เบิกจ่ายจริง (บาท)									
			งบปกติ	ร้อยละของ งบประมาณ ที่เบิกจ่าย	เงิน สะสม	ร้อยละของ งบประมาณ ที่เบิกจ่าย	เงินอุดหนุน เฉพาะกิจ	ร้อยละของ งบประมาณ ที่เบิกจ่าย	รวม	ร้อยละของ งบประมาณ ตาม แผนพัฒนา	ร้อยละของ งบประมาณ ตามที่ได้รับ อนุมัติ	
ยุทธศาสตร์ที่ ๑ ด้านโครงสร้าง พื้นฐาน	๑๐,๓๓๐,๐๐๐	๖,๓๙๐,๐๐๐	๐.๐๐	๐.๐๐	-	๐.๐๐	๐.๐๐	๐.๐๐	๐.๐๐	๐.๐๐	๐.๐๐	๐.๐๐
ยุทธศาสตร์ที่ ๒ ด้านเศรษฐกิจ	๑๕๐,๐๐๐	๕๐,๐๐๐	๐.๐๐	๐.๐๐	-	๐.๐๐	๐.๐๐	๐.๐๐	๐.๐๐	๐.๐๐	๐.๐๐	๐.๐๐
ยุทธศาสตร์ที่ ๓ ด้านคุณภาพชีวิต	๑๒,๙๒๒,๐๐๐	๘,๐๗๑,๑๕๐	๓,๙๔๐,๔๑๔.๙๐	๑๐๐	-	๐.๐๐	๐.๐๐	๐.๐๐	๐.๐๐	๓,๙๔๐,๔๑๔.๙๐	๓๐.๕๙	๔๘.๘๒
ยุทธศาสตร์ที่ ๔ ด้านศาสนา ศิลปะ วัฒนธรรม จารีต ประเพณี และภูมิ ปัญญาท้องถิ่น	๒๙๐,๐๐๐	๒๔๐,๐๐๐	๖๙,๑๙๖.๐๐	๑๐๐	-	๐.๐๐	๐.๐๐	๐.๐๐	๐.๐๐	๖๙,๑๙๖.๐๐	๒๓.๘๖	๒๘.๘๓
ยุทธศาสตร์ที่ ๕ ด้านการท่องเที่ยว ทรัพยากรธรรมชาติและ สิ่งแวดล้อม	๑๐๐,๐๐๐	๐.๐๐	๐.๐๐	๐.๐๐	-	๐.๐๐	๐.๐๐	๐.๐๐	๐.๐๐	๐.๐๐	๐.๐๐	๐.๐๐
ยุทธศาสตร์ที่ ๖ ด้านการบริหาร จัดการบ้านเมืองที่ดี	๑,๐๐๐,๐๐๐	๔๕๐,๐๐๐	๐.๐๐	๐.๐๐	-	๐.๐๐	๐.๐๐	๐.๐๐	๐.๐๐	๐.๐๐	๐.๐๐	๐.๐๐
รวม	๒๔,๗๙๒,๐๐๐	๑๕,๒๐๑,๑๕๐	๔,๐๐๙,๖๑๐.๙๐	๑๐๐	-	๐.๐๐	๐.๐๐	๐.๐๐	๐.๐๐	๔,๐๐๙,๖๑๐.๙๐	๑๖.๑๗	๒๖.๓๘

จากตารางที่ ๔ พบว่า มีการเบิกจ่ายงบประมาณปีงบประมาณ พ.ศ. ๒๕๖๙ (รอบ ๖ เดือน) ในการดำเนินงานตามแผนพัฒนาท้องถิ่น (พ.ศ. ๒๕๖๖ - ๒๕๗๐) ขององค์การบริหารส่วนตำบลศรีวิชัย (เฉพาะปีงบประมาณ พ.ศ. ๒๕๖๙) รวมทั้งสิ้น จำนวน ๔,๐๐๙,๖๑๐.๙๐ บาท คิดเป็นร้อยละ ๒๖.๓๘ ของงบประมาณที่ได้รับอนุมัติ แยกเป็นงบปกติ จำนวน ๔,๐๐๙,๖๑๐.๙๐ บาท คิดเป็นร้อยละ ๑๐๐ ของงบประมาณที่เบิกจ่าย โดยแยกเป็นยุทธศาสตร์ที่ ๓ ด้านคุณภาพชีวิต จำนวน ๓,๙๔๐,๔๑๔.๙๐ บาท คิดเป็นร้อยละ ๔๘.๘๒ ของงบประมาณที่ได้รับอนุมัติ และยุทธศาสตร์ที่ ๔ ด้านศาสนา ศิลปะ วัฒนธรรม จารีต ประเพณี และภูมิปัญญาท้องถิ่น จำนวน ๖๙,๑๙๖.๐๐ บาท คิดเป็นร้อยละ ๒๘.๘๓ ของงบประมาณที่ได้รับอนุมัติ

๑.๔ ผลที่ได้รับจากการดำเนินงาน

การติดตามประเมินผลการดำเนินโครงการพัฒนาตามยุทธศาสตร์การพัฒนาขององค์การบริหารส่วนตำบลศรีวิชัย ประจำปีงบประมาณ พ.ศ. ๒๕๖๙ (รอบ ๖ เดือน) ผลที่ได้รับจากการดำเนินงานมีดังนี้

๑) **ยุทธศาสตร์ด้านโครงสร้างพื้นฐาน** มีจุดมุ่งหมายเพื่อพัฒนาเส้นทางคมนาคมและระบบการระบายน้ำให้ได้มาตรฐานและเชื่อมโยง และพัฒนาสาธารณูปโภค โดยได้กำหนดโครงการพัฒนาไว้ในปีงบประมาณ พ.ศ. ๒๕๖๙ จำนวน ๑๓ โครงการ อยู่ระหว่างดำเนินการ จำนวน ๑ โครงการ และยังไม่ได้ดำเนินการ จำนวน ๑๒ โครงการ

๒) **ยุทธศาสตร์ด้านเศรษฐกิจ** มีจุดมุ่งหมายเพื่อส่งเสริมและพัฒนาภาคการเกษตร และการประยุกต์ใช้ปรัชญาเศรษฐกิจพอเพียง และพัฒนาและส่งเสริมอาชีพ โดยได้กำหนดโครงการพัฒนาไว้ในปีงบประมาณ พ.ศ. ๒๕๖๙ จำนวน ๓ โครงการ ยังไม่ได้ดำเนินการ

๓) ยุทธศาสตร์ด้านคุณภาพชีวิต มีจุดมุ่งหมายเพื่อส่งเสริมและพัฒนาการป้องกันและบรรเทาสาธารณภัย และการรักษาความสงบเรียบร้อย ส่งเสริมและพัฒนาศึกษา ส่งเสริมสุขภาพอนามัย ป้องกันโรคและระงับโรคติดต่อ ส่งเสริมการพัฒนาสตรี เด็ก เยาวชน ผู้สูงอายุ ผู้พิการ และผู้ด้อยโอกาส และส่งเสริมการกีฬาและนันทนาการ โดยได้กำหนดโครงการพัฒนาไว้ในปีงบประมาณ พ.ศ. ๒๕๖๙ จำนวน ๒๗ โครงการ ดำเนินการแล้วเสร็จ จำนวน ๓ โครงการ ซึ่งผลที่ได้จากการดำเนินงานทำให้ประชาชนได้รับความสะดวกและปลอดภัยในการเดินทางช่วงเทศกาลสำคัญ การช่วยเหลือประชาชนตามอำนาจหน้าที่ขององค์กรปกครองส่วนท้องถิ่นเป็นไปอย่างมีประสิทธิภาพมากขึ้น เด็กปฐมวัยมีพัฒนาการที่ดีเหมาะสมตามวัย ผู้สูงอายุ ผู้พิการ และผู้ด้อยโอกาสได้รับการดูแลช่วยเหลือให้มีคุณภาพชีวิตที่ดีขึ้น

๔) ยุทธศาสตร์ด้านศาสนา ศิลปะ วัฒนธรรม จารีต ประเพณี และภูมิปัญญาท้องถิ่น มีจุดมุ่งหมายเพื่ออนุรักษ์ ฟื้นฟู สืบสาน ทำนุบำรุงศาสนา ศิลปะ วัฒนธรรม จารีตประเพณีและภูมิปัญญาท้องถิ่น โดยได้กำหนดโครงการพัฒนาไว้ในปีงบประมาณ พ.ศ. ๒๕๖๙ จำนวน ๕ โครงการ ดำเนินการแล้วเสร็จ จำนวน ๓ โครงการ ซึ่งผลที่ได้จากการดำเนินงานทำให้ประชาชนได้มีส่วนร่วมในกิจกรรมอนุรักษ์ ฟื้นฟู สืบสาน ทำนุบำรุงศาสนา ศิลปะ วัฒนธรรม จารีตประเพณีและภูมิปัญญาท้องถิ่น และเป็นการปลูกฝังจิตสำนึกและสร้างความรักความสามัคคีของประชาชนในท้องถิ่น

๕) ยุทธศาสตร์ด้านการท่องเที่ยว ทรัพยากรธรรมชาติและสิ่งแวดล้อม มีจุดมุ่งหมายเพื่อส่งเสริมสนับสนุนกิจกรรมการท่องเที่ยว และอนุรักษ์ ฟื้นฟู ดูแล และบำรุงรักษาทรัพยากรธรรมชาติและสิ่งแวดล้อม โดยได้กำหนดโครงการพัฒนาไว้ในปีงบประมาณ พ.ศ. ๒๕๖๙ จำนวน ๒ โครงการ ยังไม่ได้ดำเนินการ

๖) ยุทธศาสตร์ด้านการบริหารจัดการบ้านเมืองที่ดี มีจุดมุ่งหมายเพื่อส่งเสริมการมีส่วนร่วมของประชาชนในการพัฒนาท้องถิ่น พัฒนาบุคลากรและระบบการบริหารจัดการองค์กร และพัฒนาอาคารสถานที่และสภาพแวดล้อม โดยได้กำหนดโครงการพัฒนาไว้ในปีงบประมาณ พ.ศ. ๒๕๖๙ จำนวน ๖ โครงการ ยังไม่ได้ดำเนินการ

๑.๕ ปัญหา อุปสรรคการดำเนินงานที่ผ่านมาและแนวทางการแก้ไข

การติดตามและประเมินผลฯ พบว่า ปัญหาและอุปสรรคในการปฏิบัติงานตามแผนพัฒนาท้องถิ่นขององค์การบริหารส่วนตำบลศรีวิชัย มีดังนี้

๑) องค์การบริหารส่วนตำบลศรีวิชัย มีงบประมาณในการบริหารและการพัฒนาในจำนวนที่จำกัด ไม่เพียงพอกับการพัฒนาตามประเด็นความต้องการของประชาชนในการพัฒนาท้องถิ่น

๒) โครงการพัฒนาที่มีอยู่ในแผนพัฒนาท้องถิ่นนั้นมีจำนวนมาก ซึ่งเป็นสิ่งที่สะท้อนให้เห็นถึงปัญหาความต้องการที่แท้จริงของประชาชนในการพัฒนาท้องถิ่น แต่งบประมาณที่รัฐบาลจัดสรรให้แก่ท้องถิ่นไม่สอดคล้องกับจำนวนประเด็นปัญหาความต้องการที่มีอยู่จริงของประชาชนในการพัฒนาท้องถิ่น ซึ่งภายใต้ข้อจำกัดด้านงบประมาณขององค์การบริหารส่วนตำบลศรีวิชัย จึงไม่สามารถนำโครงการพัฒนาที่มีอยู่ในแผนพัฒนาท้องถิ่นไปสู่การปฏิบัติได้ครบทุกโครงการตามที่กำหนดไว้

๓) ขาดบุคลากรในตำแหน่งที่ต้องรับผิดชอบงานในแต่ละด้านโดยตรง เช่น งานด้านการป้องกันและบรรเทาสาธารณภัย งานด้านสาธารณสุข เป็นต้น รวมถึงเจ้าหน้าที่ผู้ปฏิบัติงานบางส่วนยังขาดความรู้ความชำนาญ และทักษะการปฏิบัติงานในตำแหน่งหน้าที่ที่รับผิดชอบโดยตรง ทำให้การนำโครงการพัฒนาที่มีอยู่ในแผนพัฒนาท้องถิ่นไปสู่การปฏิบัติตามที่กำหนดไว้ยังไม่มีประสิทธิภาพเท่าที่ควร

แนวทางแก้ไข

๑) ควรจัดทำปรับปรุงข้อมูลแผนที่ภาษีและทะเบียนทรัพย์สินขององค์การบริหารส่วนตำบลศรีวิชัย เพื่อเพิ่มประสิทธิภาพในการจัดเก็บรายได้ให้ครอบคลุมและครบถ้วน

๒) ควรบูรณาการและประสานความร่วมมือการดำเนินงานกับทุกภาคส่วนที่เกี่ยวข้อง รวมถึงการเสนอโครงการพัฒนาเพื่อขอรับการสนับสนุนงบประมาณจากกรมส่งเสริมการปกครองส่วนท้องถิ่น องค์การบริหารส่วนจังหวัดสุราษฎร์ธานี รวมถึงส่วนราชการต่างๆ เพื่อเพิ่มศักยภาพในการดำเนินโครงการพัฒนาให้สามารถบรรลุเป้าหมายตามที่กำหนดไว้ในแผนพัฒนาท้องถิ่นให้ได้มากยิ่งขึ้น

๓) ควรส่งเสริมและสร้างกระบวนการการมีส่วนร่วมของประชาชนในการพัฒนาท้องถิ่น เพื่อให้ประชาชนมีความรู้ความเข้าใจและเล็งเห็นถึงความสำคัญของการมีส่วนร่วมในกระบวนการจัดทำแผนพัฒนาท้องถิ่น รวมถึงสามารถสะท้อนปัญหาความต้องการที่แท้จริงของประชาชนโดยส่วนรวมในการพัฒนาท้องถิ่น ให้ออกมาในรูปแบบของการเสนอโครงการพัฒนาเพื่อบรรจุในแผนพัฒนาท้องถิ่นขององค์การบริหารส่วนตำบลศรีวิชัยให้มีความสอดคล้องและเหมาะสมกับศักยภาพในการพัฒนาขององค์การบริหารส่วนตำบลศรีวิชัย เพื่อให้การดำเนินงานในการพัฒนาท้องถิ่นเป็นไปอย่างมีประสิทธิภาพบรรลุเป้าหมายตามที่กำหนดไว้

๔) ควรสรรหาบุคลากรให้เพียงพอสอดคล้องกับปริมาณงานและภารกิจขององค์การบริหารส่วนตำบลศรีวิชัย รวมถึงการพัฒนาศักยภาพของบุคลากรให้มีความรู้ความสามารถและทักษะในการปฏิบัติงาน เพื่อให้สามารถแปลงแผนไปสู่การปฏิบัติได้อย่างมีประสิทธิภาพ โดยการนำเอาโครงการพัฒนาที่อยู่ในแผนพัฒนาท้องถิ่นในส่วนที่อยู่ในความรับผิดชอบของแต่ละหน่วยงานนำไปสู่การปฏิบัติได้อย่างมีประสิทธิภาพ

๒. แนวทางการติดตามและประเมินผล ปีงบประมาณ พ.ศ. ๒๕๖๙

๒.๑ การติดตามและประเมินผลยุทธศาสตร์

กำหนดให้คณะกรรมการติดตามและประเมินผลแผนพัฒนาองค์การบริหารส่วนตำบลศรีวิชัย ดำเนินการติดตามและประเมินผลยุทธศาสตร์เพื่อความสอดคล้องแผนพัฒนาท้องถิ่น เพื่อตรวจสอบความสอดคล้องของแผนพัฒนาท้องถิ่นกับการนำไปจัดทำงบประมาณรายจ่ายขององค์กรปกครองส่วนท้องถิ่นประจำปีงบประมาณนั้นๆ โดยเป็นการให้คะแนนตามแบบที่กระทรวงมหาดไทยได้กำหนดไว้ ซึ่งเป็นส่วนหนึ่งของการติดตามและประเมินผลแผนพัฒนาท้องถิ่น โดยดำเนินการให้แล้วเสร็จภายใน ๙๐ วัน หรือภายในเดือนธันวาคมแล้วแต่กรณี นับแต่วันที่ประกาศใช้งบประมาณรายจ่ายประจำปี (ดำเนินการเฉพาะเมื่อมีการประกาศใช้งบประมาณรายจ่ายประจำปีเท่านั้น) ตามหนังสือกระทรวงมหาดไทย ที่ มท ๐๘๑๐.๓/ว ๖๐๘๖ ลงวันที่ ๑๙ สิงหาคม ๒๕๖๕

๒.๒ การติดตามและประเมินผลโครงการ

กำหนดให้คณะกรรมการติดตามและประเมินผลแผนพัฒนาองค์การบริหารส่วนตำบลศรีวิชัย ดำเนินการติดตามและประเมินผลโครงการเพื่อความสอดคล้องแผนพัฒนาท้องถิ่น เพื่อตรวจสอบความสอดคล้องของแผนพัฒนาท้องถิ่นกับการนำไปจัดทำงบประมาณรายจ่ายขององค์กรปกครองส่วนท้องถิ่นประจำปีงบประมาณนั้นๆ โดยเป็นการให้คะแนนตามแบบที่กระทรวงมหาดไทยได้กำหนดไว้ ซึ่งเป็นส่วนหนึ่งของการติดตามและประเมินผลแผนพัฒนาท้องถิ่น โดยดำเนินการให้แล้วเสร็จภายใน ๙๐ วัน หรือภายในเดือนธันวาคมแล้วแต่กรณี นับแต่วันที่ประกาศใช้งบประมาณรายจ่ายประจำปี (ดำเนินการเฉพาะเมื่อมีการประกาศใช้งบประมาณรายจ่ายประจำปีเท่านั้น) ตามหนังสือกระทรวงมหาดไทย ที่ มท ๐๘๑๐.๓/ว ๖๐๘๖ ลงวันที่ ๑๙ สิงหาคม ๒๕๖๕

๒.๓ กรอบและแนวทางในการติดตามและประเมินผล

คณะกรรมการติดตามและประเมินผลแผนพัฒนาองค์การบริหารส่วนตำบลศรีวิชัย ได้กำหนดแนวทางและวิธีการติดตามและประเมินผลแผนพัฒนาองค์การบริหารส่วนตำบลศรีวิชัย ดังนี้

๑) การติดตามผลการดำเนินงาน ให้ทุกส่วนราชการในสังกัดองค์การบริหารส่วนตำบลศรีวิชัย รายงานผลการดำเนินงานและการเบิกจ่ายงบประมาณโครงการที่อยู่ในความรับผิดชอบของแต่ละส่วนราชการตามแผนพัฒนาท้องถิ่น (พ.ศ. ๒๕๖๖ - ๒๕๗๐) ขององค์การบริหารส่วนตำบลศรีวิชัย ประจำปีงบประมาณ พ.ศ. ๒๕๖๙ เป็นรายไตรมาส เสนอต่อนายกองค์การบริหารส่วนตำบลศรีวิชัย ดังนี้

ไตรมาสที่ ๑ (ตุลาคม ๒๕๖๘ - ธันวาคม ๒๕๖๘) รายงานภายในเดือนมกราคม ๒๕๖๙

ไตรมาสที่ ๒ (มกราคม ๒๕๖๙ - มีนาคม ๒๕๖๙) รายงานภายในเดือนเมษายน ๒๕๖๙

ไตรมาสที่ ๓ (เมษายน ๒๕๖๙ - มิถุนายน ๒๕๖๙) รายงานภายในเดือนกรกฎาคม ๒๕๖๙

ไตรมาสที่ ๔ (กรกฎาคม ๒๕๖๙ - กันยายน ๒๕๖๙) รายงานภายในเดือนตุลาคม ๒๕๖๙

๒) การประเมินผลการดำเนินงาน โดยการประเมินความพึงพอใจของประชาชนที่มีต่อการดำเนินงานขององค์การบริหารส่วนตำบลศรีวิชัยในแต่ละยุทธศาสตร์การพัฒนาและการประเมินผลในภาพรวมของแผนพัฒนาองค์การบริหารส่วนตำบลศรีวิชัย จากกลุ่มประชากรตัวอย่างในพื้นที่องค์การบริหารส่วนตำบลศรีวิชัย โดยให้ดำเนินการเก็บข้อมูลปีละ ๑ ครั้ง หลังจากสิ้นสุดปีงบประมาณ เป็นข้อมูลประกอบการประเมิน

๓) การรายงานและประกาศผลการติดตามและประเมินผลแผนพัฒนาองค์การบริหารส่วนตำบลศรีวิชัย ให้คณะกรรมการติดตามประเมินผลแผนพัฒนาองค์การบริหารส่วนตำบลศรีวิชัย รายงานผลและเสนอความเห็นซึ่งได้จากการติดตามและประเมินผลแผนพัฒนาท้องถิ่นต่อนายกองค์การบริหารส่วนตำบลศรีวิชัย เพื่อให้นายกองค์การบริหารส่วนตำบลศรีวิชัยเสนอต่อสภาองค์การบริหารส่วนตำบลศรีวิชัย และคณะกรรมการพัฒนาองค์การบริหารส่วนตำบลศรีวิชัย พร้อมทั้งประกาศผลการติดตามและประเมินผลแผนพัฒนาท้องถิ่นให้ประชาชนในท้องถิ่นทราบ ปีละ ๒ ครั้ง คือ ครั้งที่ ๑ (ตุลาคม ๒๕๖๘ - มีนาคม ๒๕๖๙) ภายในเดือนพฤษภาคม ๒๕๖๙ และครั้งที่ ๒ (ตุลาคม ๒๕๖๘ - กันยายน ๒๕๖๙) ภายในเดือนธันวาคม ๒๕๖๘

๒.๔ กำหนดเครื่องมือที่ใช้ในการติดตามและประเมินผล

การติดตามและประเมินผลแผนพัฒนาองค์การบริหารส่วนตำบลศรีวิชัย โดยนำรูปแบบการติดตามและประเมินผลตามคู่มือ “การติดตามและประเมินผลการจัดทำและแปลงแผนไปสู่การปฏิบัติขององค์กรปกครองส่วนท้องถิ่น” ของกรมส่งเสริมการปกครองส่วนท้องถิ่น มาปรับใช้เป็นเครื่องมือในการติดตามและประเมินผลแผนพัฒนาองค์การบริหารส่วนตำบลศรีวิชัย ดังนี้

๑) แบบที่ ๑ แบบช่วยกำกับการจัดทำแผนยุทธศาสตร์ของท้องถิ่นโดยตนเอง

๒) แบบที่ ๒ แบบติดตามผลการดำเนินงานขององค์กรปกครองส่วนท้องถิ่น

๓) แบบที่ ๓/๑ แบบประเมินผลการดำเนินงานตามแผนยุทธศาสตร์

๔) แบบที่ ๓/๒ แบบประเมินความพึงพอใจต่อผลการดำเนินงานในภาพรวมขององค์การบริหารส่วนตำบลศรีวิชัย

๕) แบบที่ ๓/๓ แบบประเมินความพึงพอใจต่อผลการดำเนินงานในแต่ละยุทธศาสตร์ขององค์การบริหารส่วนตำบลศรีวิชัย

๖) แบบประเมินคุณภาพแผนพัฒนาท้องถิ่น ตามหนังสือกระทรวงมหาดไทย ที่ มท ๐๘๑๐.๓/ว ๖๐๘๖ ลงวันที่ ๑๙ สิงหาคม ๒๕๖๕

๒.๕ แบบสำหรับการติดตามและประเมินผล

นำเค้าโครงการติดตามและประเมินผลแผนพัฒนาขององค์กรปกครองส่วนท้องถิ่น ตามหนังสือกระทรวงมหาดไทย ที่ มท ๐๘๑๐.๓/ว ๖๗๓๒ ลงวันที่ ๖ พฤศจิกายน ๒๕๖๒ มาปรับใช้ตามความเหมาะสม

ส่วนที่ ๓

ผลการวิเคราะห์การติดตามและประเมินผล

๑. ผลการพิจารณาการติดตามและประเมินผลยุทธศาสตร์เพื่อความสอดคล้องแผนพัฒนาท้องถิ่น

การติดตามและประเมินผลยุทธศาสตร์เพื่อความสอดคล้องแผนพัฒนาท้องถิ่น โดยเป็นการให้คะแนนตามแบบที่กระทรวงมหาดไทยได้กำหนดไว้ ซึ่งเป็นส่วนหนึ่งของการติดตามและประเมินผลแผนพัฒนาท้องถิ่น โดยดำเนินการให้แล้วเสร็จภายใน ๙๐ วัน หรือภายในเดือนธันวาคมแล้วแต่กรณี นับแต่วันที่ประกาศใช้งบประมาณรายจ่ายประจำปี (ดำเนินการเฉพาะเมื่อมีการประกาศใช้งบประมาณรายจ่ายประจำปีเท่านั้น) ตามหนังสือกระทรวงมหาดไทย ที่ มท ๐๘๑๐.๓/ว ๖๐๘๖ ลงวันที่ ๑๙ สิงหาคม ๒๕๖๕ ซึ่งจะดำเนินการในการติดตามและประเมินผลแผนพัฒนาท้องถิ่นของ อบต.ศรีวิชัย ประจำปีงบประมาณ พ.ศ. ๒๕๖๙ ครั้งที่ ๒ รอบ ๑๒ เดือน (ตุลาคม ๒๕๖๘ - กันยายน ๒๕๖๙)

๒. ผลการพิจารณาการติดตามและประเมินผลโครงการเพื่อความสอดคล้องแผนพัฒนาท้องถิ่น

การติดตามและประเมินผลโครงการเพื่อความสอดคล้องแผนพัฒนาท้องถิ่น โดยเป็นการให้คะแนนตามแบบที่กระทรวงมหาดไทยได้กำหนดไว้ ซึ่งเป็นส่วนหนึ่งของการติดตามและประเมินผลแผนพัฒนาท้องถิ่น โดยดำเนินการให้แล้วเสร็จภายใน ๙๐ วัน หรือภายในเดือนธันวาคมแล้วแต่กรณี นับแต่วันที่ประกาศใช้งบประมาณรายจ่ายประจำปี (ดำเนินการเฉพาะเมื่อมีการประกาศใช้งบประมาณรายจ่ายประจำปีเท่านั้น) ตามหนังสือกระทรวงมหาดไทย ที่ มท ๐๘๑๐.๓/ว ๖๐๘๖ ลงวันที่ ๑๙ สิงหาคม ๒๕๖๕ ซึ่งจะดำเนินการในการติดตามและประเมินผลแผนพัฒนาท้องถิ่นของ อบต.ศรีวิชัย ประจำปีงบประมาณ พ.ศ. ๒๕๖๙ ครั้งที่ ๒ รอบ ๑๒ เดือน (ตุลาคม ๒๕๖๘ - กันยายน ๒๕๖๙)

๓. การวิเคราะห์เชิงปริมาณและเชิงคุณภาพ ปีงบประมาณ พ.ศ. ๒๕๖๙

๓.๑ ข้อมูลทั่วไปของผู้ตอบแบบสอบถาม

การประเมินความพึงพอใจของประชาชนที่มีต่อการดำเนินงานขององค์การบริหารส่วนตำบลศรีวิชัย ปีงบประมาณ พ.ศ. ๒๕๖๙ จะดำเนินการเก็บข้อมูลปีละ ๑ ครั้ง หลังจากสิ้นสุดปีงบประมาณ คือ ในการติดตามและประเมินผลแผนพัฒนาท้องถิ่นของ อบต.ศรีวิชัย ประจำปีงบประมาณ พ.ศ. ๒๕๖๙ ครั้งที่ ๒ รอบ ๑๒ เดือน (ตุลาคม ๒๕๖๘ - กันยายน ๒๕๖๙)

๓.๒ ความพึงพอใจต่อการดำเนินงาน

การประเมินความพึงพอใจของประชาชนที่มีต่อการดำเนินงานขององค์การบริหารส่วนตำบลศรีวิชัย ปีงบประมาณ พ.ศ. ๒๕๖๙ จะดำเนินการเก็บข้อมูลปีละ ๑ ครั้ง หลังจากสิ้นสุดปีงบประมาณ คือ ในการติดตามและประเมินผลแผนพัฒนาท้องถิ่นของ อบต.ศรีวิชัย ประจำปีงบประมาณ พ.ศ. ๒๕๖๙ ครั้งที่ ๒ รอบ ๑๒ เดือน (ตุลาคม ๒๕๖๘ - กันยายน ๒๕๖๙)

๓.๓ แผนการดำเนินงาน

องค์การบริหารส่วนตำบลศรีวิชัย มีโครงการพัฒนาที่จะดำเนินการตามแผนการดำเนินงานในปีงบประมาณ พ.ศ. ๒๕๖๙ ผลปรากฏดังตารางที่ ๕

ตารางที่ ๕ แสดงจำนวนโครงการและงบประมาณตามแผนการดำเนินงาน

ยุทธศาสตร์การ พัฒนา	แผนพัฒนาท้องถิ่นฯ (เฉพาะปีงบประมาณ พ.ศ. ๒๕๖๙)		แผนการดำเนินงาน ปีงบประมาณ พ.ศ. ๒๕๖๙		ร้อยละของโครงการและ งบประมาณที่ได้รับอนุมัติ	
	โครงการ	งบประมาณ (บาท)	โครงการ	งบประมาณ (บาท)	โครงการ (ร้อยละ)	งบประมาณ (ร้อยละ)
ยุทธศาสตร์ที่ ๑ ด้านโครงสร้าง พื้นฐาน	๑๓	๑๐,๓๓๐,๐๐๐	๖	๖,๓๙๐,๐๐๐	๔๖.๑๕	๖๑.๘๖
ยุทธศาสตร์ที่ ๒ ด้านเศรษฐกิจ	๓	๑๕๐,๐๐๐	๑	๕๐,๐๐๐	๓๓.๓๓	๓๓.๓๓
ยุทธศาสตร์ที่ ๓ ด้านคุณภาพชีวิต	๒๗	๑๒,๙๒๒,๐๐๐	๑๕	๘,๐๗๑,๑๕๐	๕๕.๕๖	๖๒.๔๖
ยุทธศาสตร์ที่ ๔ ด้านศาสนา ศิลปะ วัฒนธรรม จารีต ประเพณี และภูมิ ปัญญาท้องถิ่น	๕	๒๙๐,๐๐๐	๔	๒๔๐,๐๐๐	๘๐.๐๐	๘๒.๗๖
ยุทธศาสตร์ที่ ๕ ด้านการท่องเที่ยว ทรัพยากรธรรมชาติ และสิ่งแวดล้อม	๒	๑๐๐,๐๐๐	๐	๐.๐๐	๐.๐๐	๐.๐๐
ยุทธศาสตร์ที่ ๖ ด้านการบริหาร จัดการบ้านเมืองที่ดี	๖	๑,๐๐๐,๐๐๐	๔	๔๕๐,๐๐๐	๖๖.๖๗	๔๕.๐๐
รวม	๕๖	๒๔,๗๙๒,๐๐๐	๓๐	๑๕,๒๐๑,๑๕๐	๕๓.๕๗	๖๑.๓๑

จากตารางที่ ๕ พบว่า จำนวนโครงการและงบประมาณตามแผนการดำเนินงาน สามารถสรุปได้ดังนี้

๑) ยุทธศาสตร์ด้านโครงสร้างพื้นฐาน มีโครงการพัฒนาตามแผนพัฒนาท้องถิ่นฯ (เฉพาะปีงบประมาณ ๒๕๖๙) จำนวน ๑๓ โครงการ งบประมาณ จำนวน ๑๐,๓๓๐,๐๐๐ บาท โดยมีโครงการพัฒนาตามแผนการดำเนินงาน ปีงบประมาณ พ.ศ. ๒๕๖๙ จำนวน ๖ โครงการ งบประมาณ จำนวน ๖,๓๙๐,๐๐๐ บาท คิดเป็นร้อยละ ๔๖.๑๕ ของจำนวนโครงการพัฒนาตามแผนพัฒนาท้องถิ่นฯ และคิดเป็นร้อยละ ๖๑.๘๖ ของจำนวนงบประมาณตามแผนพัฒนาท้องถิ่นฯ

๒) ยุทธศาสตร์ด้านเศรษฐกิจ มีโครงการพัฒนาตามแผนพัฒนาท้องถิ่นฯ (เฉพาะปีงบประมาณ ๒๕๖๙) จำนวน ๓ โครงการ งบประมาณ จำนวน ๑๕๐,๐๐๐ บาท โดยมีโครงการพัฒนาตามแผนการดำเนินงาน ปีงบประมาณ พ.ศ. ๒๕๖๙ จำนวน ๑ โครงการ งบประมาณ จำนวน ๕๐,๐๐๐ บาท คิดเป็นร้อยละ ๓๓.๓๓ ของจำนวนโครงการพัฒนาตามแผนพัฒนาท้องถิ่นฯ และคิดเป็นร้อยละ ๓๓.๓๓ ของจำนวนงบประมาณตามแผนพัฒนาท้องถิ่นฯ

๓) ยุทธศาสตร์ด้านคุณภาพชีวิต มีโครงการพัฒนาตามแผนพัฒนาท้องถิ่นฯ (เฉพาะปีงบประมาณ ๒๕๖๙) จำนวน ๒๗ โครงการ งบประมาณ จำนวน ๑๒,๙๒๒,๐๐๐ บาท โดยมีโครงการพัฒนาตามแผนการดำเนินงาน ปีงบประมาณ พ.ศ. ๒๕๖๙ จำนวน ๑๕ โครงการ งบประมาณ จำนวน ๘,๐๗๑,๑๕๐ บาท คิดเป็นร้อยละ ๕๕.๕๐ ของจำนวนโครงการพัฒนาตามแผนพัฒนาท้องถิ่นฯ และคิดเป็นร้อยละ ๖๒.๔๖ ของจำนวนงบประมาณตามแผนพัฒนาท้องถิ่นฯ

๔) ยุทธศาสตร์ด้านศาสนา ศิลปะ วัฒนธรรม จารีต ประเพณี และภูมิปัญญาท้องถิ่น มีโครงการพัฒนาตามแผนพัฒนาท้องถิ่นฯ (เฉพาะปีงบประมาณ ๒๕๖๙) จำนวน ๕ โครงการ งบประมาณ จำนวน ๒๙๐,๐๐๐ บาท โดยมีโครงการพัฒนาตามแผนการดำเนินงาน ปีงบประมาณ พ.ศ. ๒๕๖๙ จำนวน ๔ โครงการ งบประมาณ จำนวน ๒๔๐,๐๐๐ บาท คิดเป็นร้อยละ ๘๐.๐๐ ของจำนวนโครงการพัฒนาตามแผนพัฒนาท้องถิ่นฯ และคิดเป็นร้อยละ ๘๒.๗๖ ของจำนวนงบประมาณตามแผนพัฒนาท้องถิ่นฯ

๕) ยุทธศาสตร์ด้านการท่องเที่ยว ทรัพยากรธรรมชาติและสิ่งแวดล้อม มีโครงการพัฒนาตามแผนพัฒนาท้องถิ่นฯ (เฉพาะปีงบประมาณ ๒๕๖๙) จำนวน ๒ โครงการ งบประมาณ จำนวน ๑๐๐,๐๐๐ บาท โดยมีโครงการพัฒนาตามแผนการดำเนินงาน ปีงบประมาณ พ.ศ. ๒๕๖๙ จำนวน ๐ โครงการ งบประมาณ จำนวน ๐.๐๐ บาท คิดเป็นร้อยละ ๐.๐๐ ของจำนวนโครงการพัฒนาตามแผนพัฒนาท้องถิ่นฯ และคิดเป็นร้อยละ ๐.๐๐ ของจำนวนงบประมาณตามแผนพัฒนาท้องถิ่นฯ

๖) ยุทธศาสตร์ด้านการบริหารจัดการบ้านเมืองที่ดี มีโครงการพัฒนาตามแผนพัฒนาท้องถิ่นฯ (เฉพาะปีงบประมาณ ๒๕๖๙) จำนวน ๖ โครงการ งบประมาณ จำนวน ๑,๐๐๐,๐๐๐ บาท โดยมีโครงการพัฒนาตามแผนการดำเนินงาน ปีงบประมาณ พ.ศ. ๒๕๖๙ จำนวน ๔ โครงการ งบประมาณ จำนวน ๔๕๐,๐๐๐ บาท คิดเป็นร้อยละ ๖๖.๖๗ ของจำนวนโครงการตามแผนพัฒนาท้องถิ่นฯ และคิดเป็นร้อยละ ๔๕.๐๐ ของจำนวนงบประมาณตามแผนพัฒนาท้องถิ่นฯ

๗) สรุปทั้ง ๖ ยุทธศาสตร์ มีโครงการพัฒนาตามแผนพัฒนาท้องถิ่นฯ (เฉพาะปีงบประมาณ ๒๕๖๙) จำนวน ๕๖ โครงการ งบประมาณ จำนวน ๒๔,๗๙๒,๐๐๐ บาท โดยมีโครงการพัฒนาตามแผนการดำเนินงาน ปีงบประมาณ พ.ศ. ๒๕๖๙ จำนวน ๓๐ โครงการ งบประมาณ จำนวน ๑๕,๒๐๑,๑๕๐ บาท คิดเป็นร้อยละ ๕๓.๕๗ ของจำนวนโครงการพัฒนาตามแผนพัฒนาท้องถิ่นฯ และคิดเป็นร้อยละ ๖๑.๓๑ ของจำนวนงบประมาณตามแผนพัฒนาท้องถิ่นฯ

๔. สรุปผลการวิเคราะห์การติดตามและประเมินผล

๔.๑ เชิงปริมาณ (Quantity)

สรุปผลการวิเคราะห์การติดตามและประเมินผลแผนพัฒนาท้องถิ่นขององค์การบริหารส่วนตำบลศรีวิชัยในเชิงปริมาณ (Quantity) ผลปรากฏดังตารางที่ ๖

ตารางที่ ๖ แสดงผลการดำเนินงานและการเบิกจ่ายงบประมาณในการดำเนินงานตามแผนพัฒนาท้องถิ่นขององค์การบริหารส่วนตำบลศรีวิชัย ปีงบประมาณ พ.ศ. ๒๕๖๙ (รอบ ๖ เดือน)

ยุทธศาสตร์การพัฒนา	จำนวนโครงการ			ตามแผนพัฒนาท้องถิ่นฯ (เฉพาะปี ๒๕๖๙)	จำนวนงบประมาณ				ร้อยละ
	ตามแผนพัฒนาท้องถิ่นฯ (เฉพาะปี ๒๕๖๙)	โครงการที่ได้ดำเนินการแล้วเสร็จ	ร้อยละ		งบประมาณที่เบิกจ่ายจริง (บาท)				
					งบบุคลากร	เงินสะสม	เงินอุดหนุนเฉพาะกิจ	รวม	
ยุทธศาสตร์ที่ ๑ ด้านโครงสร้างพื้นฐาน	๑๓	๐	๐.๐๐	๑๐,๓๓๐,๐๐๐	๐.๐๐	๐.๐๐	๐.๐๐	๐.๐๐	๐.๐๐
ยุทธศาสตร์ที่ ๒ ด้านเศรษฐกิจ	๓	๐	๐.๐๐	๑๕๐,๐๐๐	๐.๐๐	๐.๐๐	๐.๐๐	๐.๐๐	๐.๐๐
ยุทธศาสตร์ที่ ๓ ด้านคุณภาพชีวิต	๒๗	๓	๑๑.๑๑	๑๒,๙๒๒,๐๐๐	๓,๙๔๐,๔๑๔.๙๐	๐.๐๐	๐.๐๐	๓,๙๔๐,๔๑๔.๙๐	๔๘.๘๒
ยุทธศาสตร์ที่ ๔ ด้านศาสนา ศิลปะ วัฒนธรรม จารีต ประเพณี และภูมิปัญญาท้องถิ่น	๕	๓	๖๐.๐๐	๒๙๐,๐๐๐	๖๙,๑๙๖.๐๐	๐.๐๐	๐.๐๐	๖๙,๑๙๖.๐๐	๒๘.๘๓
ยุทธศาสตร์ที่ ๕ ด้านการท่องเที่ยว ทรัพยากรธรรมชาติและสิ่งแวดล้อม	๒	๐	๐.๐๐	๑๐๐,๐๐๐	๐.๐๐	๐.๐๐	๐.๐๐	๐.๐๐	๐.๐๐
ยุทธศาสตร์ที่ ๖ ด้านการบริหารจัดการบ้านเมืองที่ดี	๖	๐	๐.๐๐	๑,๐๐๐,๐๐๐	๐.๐๐	๐.๐๐	๐.๐๐	๐.๐๐	๐.๐๐
รวม	๕๖	๖	๑๐.๗๑	๒๔,๗๙๒,๐๐๐	๔,๐๐๙,๖๑๐.๙๐	๐.๐๐	๐.๐๐	๔,๐๐๙,๖๑๐.๙๐	๑๖.๑๗

จากตารางที่ ๖ พบว่า มีโครงการที่ได้ดำเนินการแล้วเสร็จ จำนวน ๖ โครงการ คิดเป็นร้อยละ ๑๐.๗๑ ของจำนวนโครงการพัฒนาตามแผนพัฒนาท้องถิ่นฯ (เฉพาะปี ๒๕๖๙) และมีการเบิกจ่ายงบประมาณจำนวน ๔,๐๐๙,๖๑๐.๙๐ บาท คิดเป็นร้อยละ ๑๖.๑๗ ของจำนวนงบประมาณตามแผนพัฒนาท้องถิ่นฯ

๔.๒ เชิงคุณภาพ (Quality)

ประเมินความพึงพอใจของประชาชนที่มีต่อการดำเนินงานขององค์การบริหารส่วนตำบลศรีวิชัย ปีงบประมาณ พ.ศ. ๒๕๖๙ โดยดำเนินการเก็บข้อมูลปีละ ๑ ครั้ง หลังจากสิ้นสุดปีงบประมาณ

ส่วนที่ ๔

สรุปผล ข้อเสนอแนะและข้อเสนอแนะ

๑. สรุปผลการพัฒนาท้องถิ่นในภาพรวม

๑.๑ ความสำเร็จการพัฒนาตามยุทธศาสตร์ในภาพรวม

- ยุทธศาสตร์ที่ ๑ ด้านโครงสร้างพื้นฐาน

มีโครงการในแผนพัฒนาฯ จำนวน ๑๓ โครงการ

งบประมาณในแผนพัฒนาฯ จำนวน ๑๐,๓๓๐,๐๐๐ บาท

งบประมาณที่ได้รับอนุมัติ จำนวน ๖,๓๙๐,๐๐๐ บาท

ผลปรากฏว่า มีโครงการที่อยู่ระหว่างดำเนินการ ๑ โครงการ และมีโครงการที่ยังไม่ได้ดำเนินการ จำนวน

๑๒ โครงการ

- ยุทธศาสตร์ที่ ๒ ด้านเศรษฐกิจ

มีโครงการในแผนพัฒนาฯ จำนวน ๓ โครงการ

งบประมาณในแผนพัฒนาฯ จำนวน ๑๕๐,๐๐๐ บาท

งบประมาณที่ได้รับอนุมัติ จำนวน ๕๐,๐๐๐ บาท

ผลปรากฏว่า ยังไม่ได้ดำเนินการ

- ยุทธศาสตร์ที่ ๓ ด้านคุณภาพชีวิต

มีโครงการในแผนพัฒนาฯ จำนวน ๒๗ โครงการ

งบประมาณในแผนพัฒนาฯ จำนวน ๑๒,๙๒๒,๐๐๐ บาท

งบประมาณที่ได้รับอนุมัติ จำนวน ๘,๐๗๑,๑๕๐ บาท

ผลปรากฏว่า มีโครงการที่ดำเนินการแล้วเสร็จ จำนวน ๓ โครงการ มีโครงการที่อยู่ระหว่างดำเนินการ ๗ โครงการ และมีโครงการที่ยังไม่ได้ดำเนินการ จำนวน ๑๗ โครงการ มีการดำเนินการเบิกจ่ายงบประมาณเฉพาะโครงการที่แล้วเสร็จ จำนวน ๓,๙๔๐,๔๑๔.๙๐ บาท คิดเป็นร้อยละ ๔๘.๘๒ ของงบประมาณที่ได้รับอนุมัติ และคิดเป็นร้อยละ ๓๐.๔๙ ของงบประมาณในแผนพัฒนาฯ

- ยุทธศาสตร์ที่ ๔ ด้านศาสนา ศิลปะ วัฒนธรรม จารีต ประเพณี และภูมิปัญญาท้องถิ่น

มีโครงการในแผนพัฒนาฯ จำนวน ๕ โครงการ

งบประมาณในแผนพัฒนาฯ จำนวน ๒๙๐,๐๐๐ บาท

งบประมาณที่ได้รับอนุมัติ จำนวน ๒๔๐,๐๐๐ บาท

ผลปรากฏว่า มีโครงการที่ดำเนินการแล้วเสร็จ จำนวน ๓ โครงการ และมีโครงการที่ยังไม่ได้ดำเนินการ จำนวน ๒ โครงการ มีการดำเนินการเบิกจ่ายงบประมาณเฉพาะโครงการที่แล้วเสร็จ จำนวน ๖๙,๑๙๖ บาท คิดเป็นร้อยละ ๒๘.๘๓ ของงบประมาณที่ได้รับอนุมัติ และคิดเป็นร้อยละ ๒๓.๘๖ ของงบประมาณในแผนพัฒนาฯ

- ยุทธศาสตร์ที่ ๕ ด้านการท่องเที่ยว ทรัพยากรธรรมชาติและสิ่งแวดล้อม

มีโครงการในแผนพัฒนาฯ จำนวน ๒ โครงการ

งบประมาณในแผนพัฒนาฯ จำนวน ๑๐๐,๐๐๐ บาท

งบประมาณที่ได้รับอนุมัติ จำนวน ๐.๐๐ บาท

ผลปรากฏว่า ยังไม่ได้ดำเนินการ

- ยุทธศาสตร์ที่ ๖ ด้านการบริหารจัดการบ้านเมืองที่ดี

มีโครงการในแผนพัฒนาฯ จำนวน ๖ โครงการ

งบประมาณในแผนพัฒนาฯ จำนวน ๑,๐๐๐,๐๐๐ บาท

งบประมาณที่ได้รับอนุมัติ จำนวน ๔๕๐,๐๐๐ บาท

ผลปรากฏว่า ยังไม่ได้ดำเนินการ

๑.๒ การวัดผลในเชิงปริมาณและเชิงคุณภาพ

๑) ยุทธศาสตร์ด้านโครงสร้างพื้นฐาน มีจุดมุ่งหมายเพื่อพัฒนาเส้นทางคมนาคมและระบบการระบายน้ำให้ได้มาตรฐานและเชื่อมโยง และพัฒนาสาธารณูปโภค โดยได้กำหนดโครงการพัฒนาไว้ในปีงบประมาณ พ.ศ. ๒๕๖๙ จำนวน ๑๕ โครงการ อยู่ระหว่างดำเนินการ ๑ โครงการ และยังไม่ได้ดำเนินการ จำนวน ๑๒ โครงการ

๒) ยุทธศาสตร์ด้านเศรษฐกิจ มีจุดมุ่งหมายเพื่อส่งเสริมและพัฒนาภาคการเกษตร และการประยุกต์ใช้ปรัชญาเศรษฐกิจพอเพียง และพัฒนาและส่งเสริมอาชีพ โดยได้กำหนดโครงการพัฒนาไว้ในปีงบประมาณ พ.ศ. ๒๕๖๙ จำนวน ๓ โครงการ ยังไม่ได้ดำเนินการ

๓) ยุทธศาสตร์ด้านคุณภาพชีวิต มีจุดมุ่งหมายเพื่อส่งเสริมและพัฒนาการป้องกันและบรรเทาสาธารณภัย และการรักษาความสงบเรียบร้อย ส่งเสริมและพัฒนาการศึกษา ส่งเสริมสุขภาพอนามัย ป้องกันโรคและระงับโรคติดต่อ ส่งเสริมการพัฒนาสตรี เด็ก เยาวชน ผู้สูงอายุ ผู้พิการ และผู้ด้อยโอกาส และส่งเสริมการกีฬาและนันทนาการ โดยได้กำหนดโครงการพัฒนาไว้ในปีงบประมาณ พ.ศ. ๒๕๖๙ จำนวน ๒๗ โครงการ ดำเนินการแล้วเสร็จ จำนวน ๓ โครงการ ซึ่งผลที่ได้จากการดำเนินงานทำให้ประชาชนได้รับความสะดวกและปลอดภัยในการเดินทางช่วงเทศกาลสำคัญ การช่วยเหลือประชาชนตามอำนาจหน้าที่ขององค์กรปกครองส่วนท้องถิ่นเป็นไปอย่างมีประสิทธิภาพมากขึ้น เด็กปฐมวัยมีพัฒนาการที่ดีเหมาะสมตามวัย ผู้สูงอายุ ผู้พิการ และผู้ด้อยโอกาสได้รับการดูแลช่วยเหลือให้มีคุณภาพชีวิตที่ดีขึ้น

๔) ยุทธศาสตร์ด้านศาสนา ศิลปะ วัฒนธรรม จารีต ประเพณี และภูมิปัญญาท้องถิ่น มีจุดมุ่งหมายเพื่ออนุรักษ์ ฟื้นฟู สืบสาน ทำนุบำรุงศาสนา ศิลปะ วัฒนธรรม จารีตประเพณีและภูมิปัญญาท้องถิ่น โดยได้กำหนดโครงการพัฒนาไว้ในปีงบประมาณ พ.ศ. ๒๕๖๙ จำนวน ๕ โครงการ ดำเนินการแล้วเสร็จ จำนวน ๓ โครงการ ซึ่งผลที่ได้จากการดำเนินงานทำให้ประชาชนได้มีส่วนร่วมในกิจกรรมอนุรักษ์ ฟื้นฟู สืบสาน ทำนุบำรุงศาสนา ศิลปะ วัฒนธรรม จารีต ประเพณีและภูมิปัญญาท้องถิ่น และเป็นการปลูกฝังจิตสำนึกและสร้างความรักความสามัคคีของประชาชนในท้องถิ่น

๕) ยุทธศาสตร์ด้านการท่องเที่ยว ทรัพยากรธรรมชาติและสิ่งแวดล้อม มีจุดมุ่งหมายเพื่อส่งเสริมสนับสนุนกิจกรรมการท่องเที่ยว และอนุรักษ์ ฟื้นฟู ดูแล และบำรุงรักษาทรัพยากรธรรมชาติและสิ่งแวดล้อม โดยได้กำหนดโครงการพัฒนาไว้ในปีงบประมาณ พ.ศ. ๒๕๖๙ จำนวน ๒ โครงการ ยังไม่ได้ดำเนินการ

๖) ยุทธศาสตร์ด้านการบริหารจัดการบ้านเมืองที่ดี มีจุดมุ่งหมายเพื่อส่งเสริมการมีส่วนร่วมของประชาชนในการพัฒนาท้องถิ่น พัฒนาบุคลากรและระบบการบริหารจัดการองค์กร และพัฒนาอาคารสถานที่และสภาพแวดล้อม โดยได้กำหนดโครงการพัฒนาไว้ในปีงบประมาณ พ.ศ. ๒๕๖๙ จำนวน ๖ โครงการ ยังไม่ได้ดำเนินการ

๑.๓ ความสำเร็จการพัฒนาตามเป้าหมาย

การดำเนินการพัฒนาท้องถิ่นทั้งในด้านเศรษฐกิจ สังคม และวัฒนธรรม รวมถึงการจัดทำบริการสาธารณะในด้านต่างๆ ตามแผนพัฒนาท้องถิ่น (พ.ศ. ๒๕๖๖ - ๒๕๗๐) ขององค์การบริหารส่วนตำบลศรีวิชัย ปีงบประมาณ พ.ศ. ๒๕๖๙ (รอบ ๖ เดือน) ได้มีการดำเนินโครงการพัฒนาเสร็จไปแล้วบางส่วน ซึ่งสามารถแก้ไขปัญหาความเดือดร้อนและตอบสนองความต้องการของประชาชนในท้องถิ่นได้ในระดับหนึ่ง แต่เนื่องจากการดำเนินโครงการพัฒนายังอยู่ในช่วงครึ่งปีแรกของปีงบประมาณ และยังมีโครงการพัฒนาที่อยู่ระหว่างดำเนินการ ซึ่งเมื่อได้มีการดำเนินการครบถ้วนตามที่กำหนดไว้ก็จะนำไปสู่เป้าหมายการพัฒนาให้ตำบลศรีวิชัยน่าอยู่ต่อไป

๑.๔ ความสำเร็จการพัฒนาตามโครงการพัฒนาท้องถิ่น

การติดตามและประเมินผลการดำเนินงานและการเบิกจ่ายงบประมาณของโครงการพัฒนาตามแผนพัฒนาท้องถิ่น (พ.ศ. ๒๕๖๖ - ๒๕๗๐) ขององค์การบริหารส่วนตำบลศรีวิชัย (เฉพาะปีงบประมาณ พ.ศ. ๒๕๖๙) (รอบ ๖ เดือน) พบว่าจากโครงการพัฒนาทั้งสิ้น ๕๖ โครงการ มีการดำเนินการโครงการแล้วเสร็จ จำนวน ๖ โครงการ คิดเป็นร้อยละ ๑๐.๗๑ โดยมีการเบิกจ่ายงบประมาณ รวมทั้งสิ้น จำนวน ๔,๐๐๙,๖๑๐.๙๐ บาท คิดเป็น ร้อยละ ๒๖.๓๘ ของงบประมาณที่ได้รับอนุมัติ และคิดเป็นร้อยละ ๑๖.๑๗ ของจำนวนงบประมาณตามแผนพัฒนาท้องถิ่นฯ

๑.๕ ผลสำเร็จที่วัดได้

วัดผลสำเร็จโดยการประเมินความพึงพอใจของประชาชนที่มีต่อการดำเนินงานขององค์การบริหารส่วนตำบลศรีวิชัย ปีงบประมาณ พ.ศ. ๒๕๖๙ ซึ่งจะดำเนินการเก็บข้อมูลปีละ ๑ ครั้ง หลังจากสิ้นสุดปีงบประมาณ

๒. ข้อเสนอแนะในการจัดทำแผนพัฒนาท้องถิ่นในอนาคต

๒.๑ ผลกระทบนำไปสู่อนาคต

จากการที่องค์การบริหารส่วนตำบลศรีวิชัย ได้ดำเนินการพัฒนาท้องถิ่นทั้งในด้านเศรษฐกิจ สังคม และวัฒนธรรม รวมถึงได้มีการจัดทำบริการสาธารณะในด้านต่างๆ อย่างต่อเนื่องนั้น ทำให้องค์การบริหารส่วนตำบลศรีวิชัยมีการพัฒนาที่ดีขึ้นตามลำดับ ซึ่งผลการดำเนินงานที่ผ่านมาจะเป็นพื้นฐานในการที่จะต่อยอดการพัฒนาท้องถิ่นให้ดีขึ้นอีกต่อไปในอนาคต อันจะก่อให้เกิดประโยชน์สูงสุดแก่ประชาชนในท้องถิ่น

๒.๒ ข้อสังเกต ข้อเสนอแนะ ผลจากการพัฒนา

คณะกรรมการติดตามและประเมินผลแผนพัฒนาองค์การบริหารส่วนตำบลศรีวิชัย มีข้อสังเกตและข้อเสนอแนะ ซึ่งได้จากการติดตามและประเมินผลแผนพัฒนาองค์การบริหารส่วนตำบลศรีวิชัย ประจำปีงบประมาณ พ.ศ. ๒๕๖๙ (รอบ ๖ เดือน) ดังนี้

ข้อสังเกต

- ๑) องค์การบริหารส่วนตำบลศรีวิชัย มีงบประมาณในการบริหารและการพัฒนาในจำนวนที่จำกัด ไม่เพียงพอต่อการพัฒนาตามประเด็นความต้องการของประชาชนในการพัฒนาท้องถิ่น
- ๒) โครงการพัฒนาที่มีอยู่ในแผนพัฒนาท้องถิ่นนั้นมีจำนวนมาก ซึ่งเป็นสิ่งที่สะท้อนให้เห็นถึงปัญหาความต้องการที่แท้จริงของประชาชนในการพัฒนาท้องถิ่น แต่งบประมาณที่รัฐบาลจัดสรรให้แก่ท้องถิ่นไม่สอดคล้องกับจำนวนประเด็นปัญหาความต้องการที่มีอยู่จริงของประชาชนในการพัฒนาท้องถิ่น ซึ่งภายใต้ข้อจำกัดด้านงบประมาณขององค์การบริหารส่วนตำบลศรีวิชัย จึงไม่สามารถนำโครงการพัฒนาที่มีอยู่ในแผนพัฒนาท้องถิ่นไปสู่การปฏิบัติได้ครบทุกโครงการตามที่กำหนดไว้
- ๓) ขาดบุคลากรในตำแหน่งที่ต้องรับผิดชอบงานในแต่ละด้านโดยตรง เช่น งานด้านการป้องกันและบรรเทาสาธารณภัย งานด้านสาธารณสุข เป็นต้น รวมถึงเจ้าหน้าที่ผู้ปฏิบัติงานบางส่วนยังขาดความรู้ความชำนาญ และทักษะการปฏิบัติงานในตำแหน่งหน้าที่ที่รับผิดชอบโดยตรง ทำให้การนำโครงการพัฒนาที่มีอยู่ในแผนพัฒนาท้องถิ่นไปสู่การปฏิบัติตามที่กำหนดไว้ยังไม่มีประสิทธิภาพเท่าที่ควร

ข้อเสนอแนะ

- ๑) ควรจัดทำปรับปรุงข้อมูลแผนที่ภาษีและทะเบียนทรัพย์สินขององค์การบริหารส่วนตำบลศรีวิชัย เพื่อเพิ่มประสิทธิภาพในการจัดเก็บรายได้ให้ครอบคลุมและครบถ้วน
- ๒) ควรบูรณาการและประสานความร่วมมือการดำเนินงานกับทุกภาคส่วนที่เกี่ยวข้อง รวมถึงการเสนอโครงการพัฒนาเพื่อขอรับการสนับสนุนงบประมาณจากกรมส่งเสริมการปกครองส่วนท้องถิ่น องค์การบริหารส่วนจังหวัดสุราษฎร์ธานี รวมถึงส่วนราชการต่างๆ เพื่อเพิ่มศักยภาพในการดำเนินโครงการพัฒนาให้สามารถบรรลุเป้าหมายตามที่กำหนดไว้ในแผนพัฒนาท้องถิ่นให้ได้มากยิ่งขึ้น
- ๓) ควรส่งเสริมและสร้างกระบวนการการมีส่วนร่วมของประชาชนในการพัฒนาท้องถิ่น เพื่อให้ประชาชนมีความรู้ความเข้าใจและเล็งเห็นถึงความสำคัญของการมีส่วนร่วมในกระบวนการจัดทำแผนพัฒนาท้องถิ่น รวมถึงสามารถสะท้อนปัญหาความต้องการที่แท้จริงของประชาชนโดยส่วนรวมในการพัฒนาท้องถิ่น ให้ออกมาในรูปแบบของการเสนอโครงการพัฒนาเพื่อบรรจุในแผนพัฒนาท้องถิ่นขององค์การบริหารส่วนตำบลศรีวิชัยให้มีความสอดคล้องและเหมาะสมกับศักยภาพในการพัฒนาขององค์การบริหารส่วนตำบลศรีวิชัย เพื่อให้การดำเนินงานในการพัฒนาท้องถิ่นเป็นไปอย่างมีประสิทธิภาพบรรลุเป้าหมายตามที่กำหนดไว้
- ๔) ควรสรรหาบุคลากรให้เพียงพอสอดคล้องกับปริมาณงานและภารกิจขององค์การบริหารส่วนตำบลศรีวิชัย รวมถึงการพัฒนาศักยภาพของบุคลากรให้มีความรู้ความสามารถและทักษะในการปฏิบัติงาน เพื่อให้สามารถแปลงแผนไปสู่การปฏิบัติได้อย่างมีประสิทธิภาพ โดยการนำเอาโครงการพัฒนาที่อยู่ในแผนพัฒนาท้องถิ่นในส่วนที่อยู่ในความรับผิดชอบของแต่ละหน่วยงานนำไปสู่การปฏิบัติได้อย่างมีประสิทธิภาพ

ภาคผนวก

สรุปผลการดำเนินงานและการเบิกจ่ายงบประมาณ
ตามแผนพัฒนาท้องถิ่น (พ.ศ. ๒๕๖๖ - ๒๕๗๑) องค์การบริหารส่วนตำบลศรีวิชัย
ประจำปีงบประมาณ พ.ศ. ๒๕๖๗ ครึ่งที่ ๑ รอบ ๖ เดือน
(ตุลาคม ๒๕๖๖ - มีนาคม ๒๕๖๗)

ยุทธศาสตร์ที่ ๑ ส่วนโครงสร้างพื้นฐาน

จำนวนโครงการในแผนพัฒนา (เฉพาะปี ๒๕๖๗) ๑๓ โครงการ อยู่ระหว่างดำเนินการ ๓ โครงการ
จำนวนโครงการที่ดำเนินการแล้วเสร็จในปีงบประมาณ ๒๕๖๗ ๐ โครงการ ยังไม่ได้ดำเนินการ ๑๒ โครงการ
จำนวนงบประมาณที่เบิกจ่ายทั้งสิ้น ๐.๐๐ บาท ยกเลิก ๐ โครงการ

ลำดับที่	โครงการ	งบประมาณและแหล่งที่มา					ผลการดำเนินงาน
		งบประมาณตามแผนฯ (บาท)	งบประมาณที่ได้รับอนุมัติ (บาท)	งบประมาณที่เบิกจ่าย (บาท)			
				งบปกติ	เงินสะสม	อุดหนุนเฉพาะกิจ	
๑	โครงการก่อสร้างถนนคอนกรีตเสริมเหล็กซอยโรสุบ หมู่ที่ ๓	๑,๒๐๐,๐๐๐	๑,๐๐๐,๐๐๐	๐.๐๐			ยังไม่ได้ดำเนินการ
๒	โครงการก่อสร้างถนนคอนกรีตเสริมเหล็กซอยเจนาต หมู่ที่ ๓, ๒	๕๐๐,๐๐๐	๔๘๗,๐๐๐	๐.๐๐			ยังไม่ได้ดำเนินการ
๓	โครงการก่อสร้างถนนคอนกรีตเสริมเหล็กสายประมง - แพรตสน หมู่ที่ ๓	๔,๘๐๐,๐๐๐	๑,๐๐๐,๐๐๐	๐.๐๐			ยังไม่ได้ดำเนินการ
๔	โครงการก่อสร้างถนนคอนกรีตเสริมเหล็กสายท่าขาม หมู่ที่ ๓	๒,๘๐๐,๐๐๐	๓,๓๗๐,๐๐๐			๑.๐๐	อยู่ระหว่างดำเนินการ
๕	โครงการขยายเขตประปาภูมิภาคในเขตพื้นที่อบต.ศรีวิชัย (ถนนสายคลองเรือ - ยายจุก หมู่ที่ ๒)	๑,๒๕๐,๐๐๐	๓๘๘,๐๐๐	๐.๐๐			ยังไม่ได้ดำเนินการ
๖	โครงการขยายเขตประปาภูมิภาคในเขตพื้นที่อบต.ศรีวิชัย (ถนนสายยายป่า หมู่ที่ ๒)	๑,๒๕๐,๐๐๐	๑๒๕,๐๐๐	๐.๐๐			ยังไม่ได้ดำเนินการ
๗	รวม	๑๑,๘๐๐,๐๐๐	๖,๓๗๐,๐๐๐	๐.๐๐	๐.๐๐	๐.๐๐	

ยุทธศาสตร์ที่ ๒ ส่วนเศรษฐกิจ

จำนวนโครงการในแผนพัฒนา (เฉพาะปี ๒๕๖๗) ๓ โครงการ อยู่ระหว่างดำเนินการ ๐ โครงการ
จำนวนโครงการที่ดำเนินการแล้วเสร็จในปีงบประมาณ ๒๕๖๗ ๐ โครงการ ยังไม่ได้ดำเนินการ ๓ โครงการ
จำนวนงบประมาณที่เบิกจ่ายทั้งสิ้น ๐.๐๐ บาท ยกเลิก ๐ โครงการ

ลำดับที่	โครงการ	งบประมาณและแหล่งที่มา					ผลการดำเนินงาน
		งบประมาณตามแผนฯ (บาท)	งบประมาณที่ได้รับอนุมัติ (บาท)	งบประมาณที่เบิกจ่าย (บาท)			
				งบปกติ	เงินสะสม	อุดหนุนเฉพาะกิจ	
๑	โครงการฝึกอบรมส่งเสริมอาชีพให้แก่ประชาชน	๕๐,๐๐๐	๕๐,๐๐๐	๐.๐๐			ยังไม่ได้ดำเนินการ
๒	รวม	๕๐,๐๐๐	๕๐,๐๐๐	๐.๐๐	๐.๐๐	๐.๐๐	

ยุทธศาสตร์ที่ ๓ ส่วนคุณภาพชีวิต

จำนวนโครงการในแผนพัฒนา (เฉพาะปี ๒๕๖๗) ๒๗ โครงการ อยู่ระหว่างดำเนินการ ๗ โครงการ
จำนวนโครงการที่ดำเนินการแล้วเสร็จในปีงบประมาณ ๒๕๖๗ ๓ โครงการ ยังไม่ได้ดำเนินการ ๒๓ โครงการ
จำนวนงบประมาณที่เบิกจ่ายทั้งสิ้น ๓,๓๘๐,๕๓๕.๗๐ บาท ยกเลิก ๐ โครงการ

ลำดับที่	โครงการ	งบประมาณและแหล่งที่มา					ผลการดำเนินงาน
		งบประมาณตามแผนฯ (บาท)	งบประมาณที่ได้รับอนุมัติ (บาท)	งบประมาณที่เบิกจ่าย (บาท)			
				งบปกติ	เงินสะสม	อุดหนุนเฉพาะกิจ	
๑	โครงการป้องกันและลดอุบัติเหตุทางถนนช่วงเทศกาลสำคัญ	๓๐,๐๐๐	๓๐,๐๐๐	๓๖,๐๐๐			ดำเนินการแล้วเสร็จ
๒	โครงการฝึกอบรมชุดปฏิบัติการจิตอาสาภัยพิบัติประจำองค์การปกครองส่วนท้องถิ่น	๘๐,๐๐๐	๘๐,๐๐๐	๐.๐๐			ยังไม่ได้ดำเนินการ
๓	โครงการจัดตั้งศูนย์ปฏิบัติการร่วมในการช่วยเหลือประชาชนขององค์การปกครองส่วนท้องถิ่น	๓๐,๐๐๐	๓๐,๐๐๐	๓๐,๐๐๐			ดำเนินการแล้วเสร็จ
๔	โครงการสนับสนุนค่าใช้จ่ายบริหารสถานศึกษา (ศูนย์พัฒนาเด็กเล็ก อบต.ศรีวิชัย)	๕๐๐,๐๐๐	๖๒๕,๘๖๐	๒๓๓,๘๖๔			อยู่ระหว่างดำเนินการ

๕	โครงการอาหารเสริม (นม) สำหรับเด็กปฐมวัยในศูนย์พัฒนาเด็กเล็กและนักเรียนโรงเรียนในเขตพื้นที่ อบต.ศรีวิชัย	๘๐๐,๐๐๐	๖๖๕,๒๗๐	๒๗๖,๓๑๐.๗๐			อยู่ระหว่างดำเนินการ
๖	โครงการอาหารกลางวันเด็กนักเรียนโรงเรียนวิเศษศรีวิชัย	๗๐๐,๐๐๐	๕,๕๘๘,๕๐๐	๗๘๓,๐๐๐			อยู่ระหว่างดำเนินการ
๗	โครงการอาหารกลางวันเด็กนักเรียนโรงเรียนวัดสามัคคีธรรมาราม	๖๐๐,๐๐๐	๕๗๗,๖๐๐	๒๗๓,๖๐๐			อยู่ระหว่างดำเนินการ
๘	โครงการจัดงานวันเด็กแห่งชาติ	๘๐,๐๐๐	๖๐,๐๐๐	๐.๐๐			ยังไม่ได้ดำเนินการ
๙	โครงการป้องกันและควบคุมโรคพิษสุนัขบ้า (ตามโครงการสัตว์ปลอดโรคคนปลอดภัยจากโรคพิษสุนัขบ้า)	๕๐,๐๐๐	๔๐,๐๐๐	๐.๐๐			ยังไม่ได้ดำเนินการ
๑๐	โครงการตามพระราชดำริด้านสาธารณสุข	๖๐,๐๐๐	๖๐,๐๐๐	๐.๐๐			ยังไม่ได้ดำเนินการ
๑๑	โครงการจัดการแข่งขันกีฬาตำบลศรีวิชัย	๑๐๐,๐๐๐	๑๐๐,๐๐๐	๐.๐๐			ยังไม่ได้ดำเนินการ
๑๒	โครงการส่งเสริมสวัสดิการผู้สูงอายุ	๔,๘๐๐,๐๐๐	๓,๖๓๘,๕๐๐	๒,๐๓๕,๕๐๐			อยู่ระหว่างดำเนินการ
๑๓	โครงการส่งเสริมสวัสดิการผู้พิการ	๕๒๐,๐๐๐	๕๘๗,๖๐๐	๓๔๖,๒๐๐			อยู่ระหว่างดำเนินการ
๑๔	โครงการส่งเสริมสวัสดิการผู้เปราะบาง	๑๒,๐๐๐	๖,๐๐๐	๐.๐๐			ยังไม่ได้ดำเนินการ
๑๕	โครงการสนับสนุนกองทุนหลักประกันสุขภาพ อบต.ศรีวิชัย	๕๕,๐๐๐	๔๕,๐๐๐	๔๕,๐๐๐			ดำเนินการแล้วเสร็จ
๑๕	รวม	๘,๙๗๗,๐๐๐	๘,๐๗๒,๕๗๐	๓,๙๖๐,๘๑๐.๗๐	๐.๐๐	๐.๐๐	

ยุทธศาสตร์ที่ ๔ ด้านศาสนา ศิลปะ วัฒนธรรม จารีต ประเพณี และภูมิปัญญาท้องถิ่น

จำนวนโครงการในแผนพัฒนาฯ (เฉพาะปี ๒๕๖๓)

๕ โครงการ

อยู่ระหว่างดำเนินการ

๐ โครงการ

จำนวนโครงการที่ดำเนินการแล้วเสร็จในปีงบประมาณ ๒๕๖๓

๓ โครงการ

ยังไม่ได้ดำเนินการ

๒ โครงการ

จำนวนงบประมาณที่เบิกจ่ายทั้งสิ้น

๖๓,๙๖๖.๐๐ บาท

ยกเลิก

๐ โครงการ

ลำดับที่	โครงการ	งบประมาณและแหล่งที่มา					ผลการดำเนินงาน
		งบประมาณตามแผนฯ (บาท)	งบประมาณที่ได้รับอนุมัติ (บาท)	งบประมาณที่เบิกจ่าย (บาท)			
				งบปกติ	เงินสะสม	อุดหนุนเฉพาะกิจ	

๑	โครงการจัดงานประเพณีวันออกพรรษา	๘๐,๐๐๐	๑๐๐,๐๐๐	๒๒,๓๘๖			ดำเนินการแล้วเสร็จ
๒	โครงการสืบสานประเพณีวันสงกรานต์ รดน้ำขอพรผู้สูงอายุ	๘๐,๐๐๐	๑๐,๐๐๐	๒๗๐,๕๐๐			ดำเนินการแล้วเสร็จ
๓	โครงการจัดการมหรสพพระเกียรติเนื่องในวันสำคัญต่างๆ	๖๐,๐๐๐	๗๐,๐๐๐	๐.๐๐			ยังไม่ได้ดำเนินการ
๔	โครงการปกป้องและเชิดชูสถาบันสำคัญหลักของชาติ สนับสนุนพระราชกรณียกิจหรือพระเกียรติของพระบรมวงศานุวงศ์ทุกพระองค์ ในพื้นที่อำเภอขุนยวม จังหวัดสุราษฎร์ธานี	๒๐,๐๐๐	๒๐,๐๐๐	๒๐,๐๐๐			ดำเนินการแล้วเสร็จ
๕	รวม	๒๔๐,๐๐๐	๒๙๐,๐๐๐	๖๓,๙๖๖.๐๐	๐.๐๐	๐.๐๐	

ยุทธศาสตร์ที่ ๕ ด้านการท่องเที่ยว ทรัพยากรธรรมชาติและสิ่งแวดล้อม

จำนวนโครงการในแผนพัฒนาฯ (เฉพาะปี ๒๕๖๓)

๒ โครงการ

อยู่ระหว่างดำเนินการ

๐ โครงการ

จำนวนโครงการที่ดำเนินการแล้วเสร็จในปีงบประมาณ ๒๕๖๓

โครงการ

ยังไม่ได้ดำเนินการ

๒ โครงการ

จำนวนงบประมาณที่เบิกจ่ายทั้งสิ้น

- บาท

ยกเลิก

๐ โครงการ

ลำดับที่	โครงการ	งบประมาณและแหล่งที่มา					ผลการดำเนินงาน
		งบประมาณตามแผนฯ (บาท)	งบประมาณที่ได้รับอนุมัติ (บาท)	งบประมาณที่เบิกจ่าย (บาท)			
				งบปกติ	เงินสะสม	อุดหนุนเฉพาะกิจ	
	ไม่มี						
	รวม	๐.๐๐	๐.๐๐	๐.๐๐	๐.๐๐	๐.๐๐	

ยุทธศาสตร์ที่ ๖ ด้านการบริหารจัดการบ้านเมืองที่ดี

จำนวนโครงการในแผนพัฒนาฯ (เฉพาะปี ๒๕๖๓)

๒ โครงการ

อยู่ระหว่างดำเนินการ

โครงการ

จำนวนโครงการที่ดำเนินการแล้วเสร็จในปีงบประมาณ ๒๕๖๓

โครงการ

ยังไม่ได้ดำเนินการ

๒ โครงการ

จำนวนงบประมาณที่เบิกจ่ายทั้งสิ้น

๐.๐๐ บาท

ยกเลิก

๐ โครงการ

ลำดับที่	โครงการ	งบประมาณและแหล่งที่มา					ผลการดำเนินงาน
		งบประมาณตามแผนฯ (บาท)	งบประมาณที่ได้รับอนุมัติ (บาท)	งบประมาณที่เบิกจ่าย (บาท)			
				งบปกติ	เงินสะสม	อุดหนุนเฉพาะกิจ	

๓	โครงการอบรมเสริมความรู้จากฐานของบุคลากร อบต.ศรีวิชัย	๓๐๐,๐๐๐	๒๕๐,๐๐๐	๐.๐๐			ยังไม่ได้ดำเนินการ
๒	โครงการอบรมคุณธรรมจริยธรรมบุคลากร อบต.ศรีวิชัย	๙๐,๐๐๐	๙๐,๐๐๐	๐.๐๐			ยังไม่ได้ดำเนินการ
๓	โครงการจัดให้มีการรับทราบข้อกล่าวหาที่	๓๐,๐๐๐	๓๐,๐๐๐	๐.๐๐			ยังไม่ได้ดำเนินการ
๔	โครงการจัดทำแผนภาษีและทะเบียนทรัพย์สินของ อบต.ศรีวิชัย	๕๐๐,๐๐๐	๓๐๐,๐๐๐	๐.๐๐			ยังไม่ได้ดำเนินการ
๕	รวม	๙๐๐,๐๐๐	๔๕๐,๐๐๐	๐.๐๐	๐.๐๐	๐.๐๐	

สรุป

- โครงการพัฒนาที่บรรจุในแผนพัฒนา (เฉพาะปี ๒๕๖๙) ๕๖ โครงการ
- โครงการพัฒนาที่นำมาจัดทำงบประมาณรายจ่ายประจำปี/เงินสะสม/เงินอุดหนุนเฉพาะกิจ ๓๐ โครงการ
- โครงการที่ได้ดำเนินการแล้วเสร็จ ปีงบประมาณ พ.ศ. ๒๕๖๙
 - คิดเป็นร้อยละ ๑๐.๙๓ ของโครงการพัฒนาที่บรรจุในแผนพัฒนา
 - คิดเป็นร้อยละ ๒๐.๐๐ ของโครงการพัฒนาที่นำมาจัดทำงบประมาณรายจ่าย
- งบประมาณที่เบิกจ่ายรวมทั้งสิ้น ๔,๐๐๙,๖๓๐.๙๐ บาท
 - แยกเป็น
 - งบปกติ (ตามข้อบัญญัติงบประมาณฯ) ๔,๐๐๙,๖๓๐.๙๐ บาท
 - เงินสะสม - บาท
 - เงินอุดหนุนเฉพาะกิจ - บาท

- รวมงบประมาณ	งบประมาณตามแผนพัฒนา		งบประมาณที่ได้รับอนุมัติ	งบประมาณที่เบิกจ่าย
	คิดเป็นร้อยละ	๒๓,๓๖๗,๐๐๐.๐๐	๓๕,๒๐๙,๓๕๐.๐๐	๔,๐๐๙,๖๓๐.๙๐
- งบประมาณที่เบิกจ่าย	คิดเป็นร้อยละ ๑๔.๙๕		ของงบประมาณตามแผนพัฒนา	
- งบประมาณที่เบิกจ่าย	คิดเป็นร้อยละ ๒๖.๓๔		ของงบประมาณที่ได้รับอนุมัติ	

หมายเหตุ : ใช้งบประมาณตามแบบที่ बना เฉพาะโครงการที่สืบอนุมัติงบประมาณ

**แบบประเมินความพึงพอใจต่อผลการดำเนินงานขององค์การบริหารส่วนตำบลศรีวิชัย
ประจำปีงบประมาณ พ.ศ. ๒๕๖๔**

คำชี้แจง : แบบประเมินนี้มีวัตถุประสงค์เพื่อสำรวจความพึงพอใจของประชาชนต่อการดำเนินงานขององค์การบริหารส่วนตำบลศรีวิชัย โดยกำหนดให้มีการเก็บข้อมูลปีละ ๑ ครั้ง หลังจากสิ้นสุดปีงบประมาณ

ส่วนที่ ๑ ข้อมูลทั่วไปของผู้ตอบแบบประเมิน

คำชี้แจง : กรุณาตอบแบบประเมินโดยทำเครื่องหมาย ✓ ในช่อง ตามความเป็นจริง

๑. เพศ ๑) ชาย ๒) หญิง
๒. อายุ ๑) ต่ำกว่า ๒๐ ปี ๒) ๒๐ - ๔๐ ปี ๓) ๔๑ - ๖๐ ปี ๔) มากกว่า ๖๐ ปีขึ้นไป
๓. การศึกษา
- ๑) ประถมศึกษา ๒) มัธยมศึกษา/เทียบเท่า ๓) อนุปริญญา/เทียบเท่า
- ๔) ปริญญาตรี ๕) สูงกว่าปริญญาตรี
๔. อาชีพหลัก
- ๑) เกษตรกร ๒) รับจ้าง ๓) ประกอบธุรกิจส่วนตัว
- ๔) ข้าราชการ/รัฐวิสาหกิจ ๕) อื่นๆ โปรดระบุ

ส่วนที่ ๒ ความพึงพอใจต่อผลการดำเนินงานขององค์การบริหารส่วนตำบลศรีวิชัยในภาพรวม

คำชี้แจง : ท่านมีความพึงพอใจต่อผลการดำเนินงานขององค์การบริหารส่วนตำบลศรีวิชัยในภาพรวมมากน้อยเพียงใด กรุณาตอบแบบประเมินโดยทำเครื่องหมาย ✓ ในช่อง ตามระดับความพึงพอใจของท่าน

ความพึงพอใจ	พอใจมาก	พอใจ	ไม่พอใจ
๑. มีการเปิดโอกาสให้ประชาชนมีส่วนร่วมในโครงการ/กิจกรรม			
๒. มีการประชาสัมพันธ์ให้ประชาชนรับรู้ข้อมูลของโครงการ/กิจกรรม			
๓. มีการเปิดโอกาสให้ประชาชนแสดงความคิดเห็นในโครงการ/กิจกรรม			
๔. มีการรายงานผลการดำเนินงานของโครงการ/กิจกรรม			
๕. การเปิดโอกาสให้ประชาชนตรวจสอบการดำเนินงานโครงการ/กิจกรรม			
๖. การดำเนินงานเป็นไปตามระยะเวลาที่กำหนด			
๗. ผลการดำเนินโครงการ/กิจกรรมนำไปสู่การแก้ไขปัญหาของประชาชนในท้องถิ่น			
๘. การแก้ไขปัญหาและการตอบสนองความต้องการของประชาชน			
๙. ประโยชน์ที่ประชาชนได้รับจากการดำเนินโครงการ/กิจกรรม			

ข้อเสนอแนะ

.....

.....

.....

/ส่วนที่ ๓...

ส่วนที่ ๓ ความพึงพอใจต่อผลการดำเนินงานขององค์การบริหารส่วนตำบลศรีวิชัยในแต่ละยุทธศาสตร์

คำชี้แจง : หากให้ท่านประเมินความพึงพอใจต่อผลการดำเนินงานขององค์การบริหารส่วนตำบลศรีวิชัยในการพัฒนาและส่งเสริมการบริหารกิจการบ้านเมืองที่ดี โดยให้คะแนนเต็ม ๓๐ คะแนน ท่านจะให้คะแนนองค์การบริหารส่วนตำบลศรีวิชัยเท่าใด กรุณาตอบแบบประเมินโดยกรอกคะแนนระดับความพึงพอใจของท่านลงในช่อง

ยุทธศาสตร์ที่ ๑ ด้านโครงสร้างพื้นฐาน

ความพึงพอใจ	คะแนนเต็ม (๑๐ คะแนน)
๑. มีการเปิดโอกาสให้ประชาชนมีส่วนร่วมในโครงการ/กิจกรรม	
๒. มีการประชาสัมพันธ์ให้ประชาชนรับรู้ข้อมูลของโครงการ/กิจกรรม	
๓. มีการเปิดโอกาสให้ประชาชนแสดงความคิดเห็นในโครงการ/กิจกรรม	
๔. มีการรายงานผลการดำเนินงานของโครงการ/กิจกรรม	
๕. การเปิดโอกาสให้ประชาชนตรวจสอบการดำเนินงานโครงการ/กิจกรรม	
๖. การดำเนินงานเป็นไปตามระยะเวลาที่กำหนด	
๗. ผลการดำเนินโครงการ/กิจกรรมนำไปสู่การแก้ไขปัญหาของประชาชนในท้องถิ่น	
๘. ประโยชน์ที่ประชาชนได้รับจากการดำเนินโครงการ/กิจกรรม	

ยุทธศาสตร์ที่ ๒ ด้านเศรษฐกิจ

ความพึงพอใจ	คะแนนเต็ม (๑๐ คะแนน)
๑. มีการเปิดโอกาสให้ประชาชนมีส่วนร่วมในโครงการ/กิจกรรม	
๒. มีการประชาสัมพันธ์ให้ประชาชนรับรู้ข้อมูลของโครงการ/กิจกรรม	
๓. มีการเปิดโอกาสให้ประชาชนแสดงความคิดเห็นในโครงการ/กิจกรรม	
๔. มีการรายงานผลการดำเนินงานของโครงการ/กิจกรรม	
๕. การเปิดโอกาสให้ประชาชนตรวจสอบการดำเนินงานโครงการ/กิจกรรม	
๖. การดำเนินงานเป็นไปตามระยะเวลาที่กำหนด	
๗. ผลการดำเนินโครงการ/กิจกรรมนำไปสู่การแก้ไขปัญหาของประชาชนในท้องถิ่น	
๘. ประโยชน์ที่ประชาชนได้รับจากการดำเนินโครงการ/กิจกรรม	

ยุทธศาสตร์ที่ ๓ ด้านคุณภาพชีวิต

ความพึงพอใจ	คะแนนเต็ม (๑๐ คะแนน)
๑. มีการเปิดโอกาสให้ประชาชนมีส่วนร่วมในโครงการ/กิจกรรม	
๒. มีการประชาสัมพันธ์ให้ประชาชนรับรู้ข้อมูลของโครงการ/กิจกรรม	
๓. มีการเปิดโอกาสให้ประชาชนแสดงความคิดเห็นในโครงการ/กิจกรรม	
๔. มีการรายงานผลการดำเนินงานของโครงการ/กิจกรรม	
๕. การเปิดโอกาสให้ประชาชนตรวจสอบการดำเนินงานโครงการ/กิจกรรม	
๖. การดำเนินงานเป็นไปตามระยะเวลาที่กำหนด	
๗. ผลการดำเนินโครงการ/กิจกรรมนำไปสู่การแก้ไขปัญหาของประชาชนในท้องถิ่น	
๘. ประโยชน์ที่ประชาชนได้รับจากการดำเนินโครงการ/กิจกรรม	

ยุทธศาสตร์ที่ ๔ ด้านศาสนา ศิลปะ วัฒนธรรม จารีตประเพณี และภูมิปัญญาท้องถิ่น

ความพึงพอใจ	คะแนนเต็ม (๑๐ คะแนน)
๑. มีการเปิดโอกาสให้ประชาชนมีส่วนร่วมในโครงการ/กิจกรรม	
๒. มีการประชาสัมพันธ์ให้ประชาชนรับรู้ข้อมูลของโครงการ/กิจกรรม	
๓. มีการเปิดโอกาสให้ประชาชนแสดงความคิดเห็นในโครงการ/กิจกรรม	
๔. มีการรายงานผลการดำเนินงานของโครงการ/กิจกรรม	
๕. การเปิดโอกาสให้ประชาชนตรวจสอบการดำเนินงานโครงการ/กิจกรรม	
๖. การดำเนินงานเป็นไปตามระยะเวลาที่กำหนด	
๗. ผลการดำเนินโครงการ/กิจกรรมนำไปสู่การแก้ไขปัญหาของประชาชนในท้องถิ่น	
๘. ประโยชน์ที่ประชาชนได้รับจากการดำเนินโครงการ/กิจกรรม	

/ยุทธศาสตร์ที่ ๕...

ยุทธศาสตร์ที่ ๕ ด้านการท่องเที่ยว ทรัพยากรธรรมชาติและสิ่งแวดล้อม

ความพึงพอใจ	คะแนนเต็ม (๑๐ คะแนน)
๓. มีการเปิดโอกาสให้ประชาชนมีส่วนร่วมในโครงการ/กิจกรรม	
๒. มีการประชาสัมพันธ์ให้ประชาชนรับรู้ข้อมูลของโครงการ/กิจกรรม	
๓. มีการเปิดโอกาสให้ประชาชนแสดงความคิดเห็นในโครงการ/กิจกรรม	
๔. มีการรายงานผลการดำเนินงานของโครงการ/กิจกรรม	
๕. การเปิดโอกาสให้ประชาชนตรวจสอบการดำเนินงานโครงการ/กิจกรรม	
๖. การดำเนินงานเป็นไปตามระยะเวลาที่กำหนด	
๗. ผลการดำเนินงานโครงการ/กิจกรรมนำไปสู่การแก้ไขปัญหาของประชาชนในท้องถิ่น	
๘. ประโยชน์ที่ประชาชนได้รับจากการดำเนินโครงการ/กิจกรรม	

ยุทธศาสตร์ที่ ๖ ด้านการบริหารจัดการบ้านเมืองที่ดี

ความพึงพอใจ	คะแนนเต็ม (๑๐ คะแนน)
๓. มีการเปิดโอกาสให้ประชาชนมีส่วนร่วมในโครงการ/กิจกรรม	
๒. มีการประชาสัมพันธ์ให้ประชาชนรับรู้ข้อมูลของโครงการ/กิจกรรม	
๓. มีการเปิดโอกาสให้ประชาชนแสดงความคิดเห็นในโครงการ/กิจกรรม	
๔. มีการรายงานผลการดำเนินงานของโครงการ/กิจกรรม	
๕. การเปิดโอกาสให้ประชาชนตรวจสอบการดำเนินงานโครงการ/กิจกรรม	
๖. การดำเนินงานเป็นไปตามระยะเวลาที่กำหนด	
๗. ผลการดำเนินงานโครงการ/กิจกรรมนำไปสู่การแก้ไขปัญหาของประชาชนในท้องถิ่น	
๘. ประโยชน์ที่ประชาชนได้รับจากการดำเนินโครงการ/กิจกรรม	

ข้อเสนอแนะ

.....

.....

.....

ขอขอบคุณที่กรุณาตอบแบบประเมิน



คำสั่งองค์การบริหารส่วนตำบลศรีวิชัย

ที่ ๒๓/๒๕๖๙

เรื่อง แต่งตั้งคณะกรรมการติดตามและประเมินผลแผนพัฒนาองค์การบริหารส่วนตำบลศรีวิชัย

เพื่อปฏิบัติให้เป็นไปตามระเบียบกระทรวงมหาดไทยว่าด้วยการจัดทำแผนพัฒนาขององค์กรปกครองส่วนท้องถิ่น พ.ศ. ๒๕๔๘ และที่แก้ไขเพิ่มเติม ข้อ ๒๘ จึงแต่งตั้งคณะกรรมการติดตามประเมินผลแผนพัฒนาขององค์การบริหารส่วนตำบลศรีวิชัย ประกอบด้วย

๑. นายสงคราม ศรีเพชรพูล	สมาชิกสภา อบต.ศรีวิชัย หมู่ที่ ๑	กรรมการ
๒. นายกำพล จำนงค์พันธ์ุ์	สมาชิกสภา อบต.ศรีวิชัย หมู่ที่ ๓	กรรมการ
๓. นายสมาน บ้านเกาะใต้	สมาชิกสภา อบต.ศรีวิชัย หมู่ที่ ๓	กรรมการ
๔. นายเกียรติศักดิ์ ศรีเพชรพูล	ผู้แทนประชาคม หมู่ที่ ๑	กรรมการ
๕. นายจิรพงศ์ ปานสมุทร	ผู้แทนประชาคม หมู่ที่ ๓	กรรมการ
๖. นายปรีชา ศิริมุสิกะ	ผู้แทนหน่วยงานที่เกี่ยวข้อง	กรรมการ
๗. นางสาวลัดดาวัลย์ คงทองคำ	ผู้แทนหน่วยงานที่เกี่ยวข้อง	กรรมการ
๘. ผู้อำนวยการกองคลัง อบต.ศรีวิชัย	หัวหน้าส่วนการบริหารที่คัดเลือกกันเอง	กรรมการ
๙. ผู้อำนวยการกองช่าง อบต.ศรีวิชัย	หัวหน้าส่วนการบริหารที่คัดเลือกกันเอง	กรรมการ
๑๐. นายไกรสิทธิ์ ประกอบพร	ผู้ทรงคุณวุฒิ	กรรมการ
๑๑. นายบุญมาก โมอ่อน	ผู้ทรงคุณวุฒิ	กรรมการ

ให้คณะกรรมการติดตามและประเมินผลแผนพัฒนาองค์การบริหารส่วนตำบลศรีวิชัย มีอำนาจหน้าที่ ดังนี้

๑. กำหนดแนวทางวิธีการติดตามและประเมินผลแผนพัฒนาท้องถิ่น
๒. ดำเนินการติดตามและประเมินผลแผนพัฒนาท้องถิ่น
๓. รายงานผลและเสนอความเห็นซึ่งได้จากการติดตามและประเมินผลแผนพัฒนาท้องถิ่นต่อผู้บริหารท้องถิ่นเพื่อให้ผู้บริหารเสนอต่อสภาท้องถิ่น และคณะกรรมการพัฒนาท้องถิ่น พร้อมทั้งประกาศผลการติดตามและประเมินผลแผนพัฒนาท้องถิ่นให้ประชาชนในท้องถิ่นทราบในที่เปิดเผยภายในสิบห้าวันนับแต่วันรายงานผลและเสนอความเห็นดังกล่าว และต้องปิดประกาศไว้เป็นระยะเวลาไม่น้อยกว่าสามสิบวัน โดยอย่างน้อยปีละหนึ่งครั้งภายในเดือนธันวาคมของทุกปี
๔. แต่งตั้งคณะกรรมการหรือคณะทำงานเพื่อช่วยในการปฏิบัติงานตามที่เห็นสมควร

ทั้งนี้ ตั้งแต่บัดนี้เป็นต้นไป

สั่ง ณ วันที่ ๑๒ เดือนมีนาคม พ.ศ. ๒๕๖๙

(นายชัยยศ กล่อมทอง)

นายกองค์การบริหารส่วนตำบลศรีวิชัย



คำสั่งองค์การบริหารส่วนตำบลศรีวิชัย
ที่ ๒๔/๒๕๖๙

เรื่อง แต่งตั้งประธานและเลขานุการคณะกรรมการติดตามและประเมินผลแผนพัฒนา
องค์การบริหารส่วนตำบลศรีวิชัย

ตามที่ได้มีคำสั่งองค์การบริหารส่วนตำบลศรีวิชัย ที่ ๒๓/๒๕๖๙ ลงวันที่ ๒ มีนาคม ๒๕๖๙ เรื่อง
แต่งตั้งคณะกรรมการติดตามและประเมินผลแผนพัฒนาองค์การบริหารส่วนตำบลศรีวิชัย นั้น

เพื่อปฏิบัติให้เป็นไปตามระเบียบกระทรวงมหาดไทยว่าด้วยการจัดทำแผนพัฒนาองค์กรปกครองส่วน
ท้องถิ่น พ.ศ. ๒๕๔๘ และที่แก้ไขเพิ่มเติม ข้อ ๒๘ วรรคสอง ประกอบกับมติที่ประชุมคณะกรรมการติดตาม
และประเมินผลแผนพัฒนาองค์การบริหารส่วนตำบลศรีวิชัย ครั้งที่ ๑/๒๕๖๙ เมื่อวันที่ ๑๗ มีนาคม ๒๕๖๙ จึง
แต่งตั้งประธานและเลขานุการคณะกรรมการติดตามและประเมินผลแผนพัฒนาองค์การบริหารส่วนตำบล
ศรีวิชัย ดังนี้

- | | |
|------------------------------------|-------------------------|
| ๑. นายสมาน บ้านเกาะใต้ | เป็นประธานกรรมการ |
| ๒. ผู้อำนวยการกองคลัง อบต.ศรีวิชัย | เป็นกรรมการและเลขานุการ |

ทั้งนี้ ตั้งแต่บัดนี้เป็นต้นไป

สั่ง ณ วันที่ ๑๘ เดือนมีนาคม พ.ศ. ๒๕๖๙

(นายชัยยศ กล่อมทอง)

นายกองค์การบริหารส่วนตำบลศรีวิชัย