



ประกาศองค์การบริหารส่วนตำบลศรีวิชัย
เรื่อง ผลการติดตามและประเมินผลแผนพัฒนาองค์การบริหารส่วนตำบลศรีวิชัย
ประจำปีงบประมาณ พ.ศ. ๒๕๖๘ ครั้งที่ ๒ รอบ ๑๒ เดือน
(ตุลาคม ๒๕๖๗ - กันยายน ๒๕๖๘)

ด้วยระเบียบกระทรวงมหาดไทยว่าด้วยการจัดทำแผนพัฒนาขององค์กรปกครองส่วนท้องถิ่น พ.ศ. ๒๕๔๘ และที่แก้ไขเพิ่มเติม ข้อ ๒๙ (๓) กำหนดให้คณะกรรมการติดตามและประเมินผลแผนพัฒนาท้องถิ่นรายงานผลและเสนอความคิดเห็นซึ่งได้จากการติดตามและประเมินผลแผนพัฒนาท้องถิ่นต่อผู้บริหารท้องถิ่นเพื่อให้ผู้บริหารท้องถิ่นเสนอต่อสภาท้องถิ่น และคณะกรรมการพัฒนาท้องถิ่น พร้อมทั้งประกาศผลการติดตามและประเมินผลแผนพัฒนาท้องถิ่นให้ประชาชนในท้องถิ่นทราบในที่เปิดเผยภายใน ๑๕ วัน นับแต่วันรายงานผลและเสนอความคิดเห็นดังกล่าว และต้องปิดประกาศไว้เป็นระยะเวลาไม่น้อยกว่า ๓๐ วัน โดยอย่างน้อยปีละ ๑ ครั้ง ภายในเดือนธันวาคมของทุกปี

ดังนั้น เพื่อปฏิบัติให้เป็นไปตามระเบียบกระทรวงมหาดไทยว่าด้วยการจัดทำแผนพัฒนาขององค์กรปกครองส่วนท้องถิ่น พ.ศ. ๒๕๔๘ และที่แก้ไขเพิ่มเติม ข้อ ๒๙ (๓) จึงประกาศผลการติดตามและประเมินผลแผนพัฒนาองค์การบริหารส่วนตำบลศรีวิชัย ประจำปีงบประมาณ พ.ศ. ๒๕๖๘ ครั้งที่ ๒ รอบ ๑๒ เดือน (ตุลาคม ๒๕๖๗ - กันยายน ๒๕๖๘) รายละเอียดปรากฏตามเอกสารแนบท้ายประกาศนี้

จึงประกาศให้ทราบโดยทั่วกัน

ประกาศ ณ วันที่ ๖ เดือนพฤศจิกายน พ.ศ. ๒๕๖๘

(นายชัยยศ กล่อมทอง)

นายกองค์การบริหารส่วนตำบลศรีวิชัย



รายงานผลการติดตามและประเมินผลแผนพัฒนาท้องถิ่น
ขององค์การบริหารส่วนตำบลศรีวิชัย
ประจำปีงบประมาณ พ.ศ. ๒๕๖๘
ครั้งที่ ๒ รอบ ๑๒ เดือน
(ตุลาคม ๒๕๖๗ – กันยายน ๒๕๖๘)

โดย

คณะกรรมการติดตามและประเมินผลแผนพัฒนา
องค์การบริหารส่วนตำบลศรีวิชัย

องค์การบริหารส่วนตำบลศรีวิชัย
อำเภอพนมพิน จังหวัดสุราษฎร์ธานี
โทรศัพท์/โทรสาร ๐-๗๗๔๙-๑๒๔๙
www.sriwichai.go.th

คำนำ

การติดตามและประเมินผลแผนพัฒนาท้องถิ่นขององค์การบริหารส่วนตำบลศรีวิชัย ถือได้ว่าเป็นเครื่องมือที่จำเป็นในการปรับปรุงประสิทธิภาพการบริหารงานขององค์การบริหารส่วนตำบลศรีวิชัย สามารถตรวจสอบผลการดำเนินงานว่าสามารถปฏิบัติงานได้บรรลุวัตถุประสงค์และเป้าหมายตามแผนที่กำหนดไว้หรือไม่ ซึ่งผลที่ได้จากการติดตามและประเมินผลแผนพัฒนาท้องถิ่นขององค์การบริหารส่วนตำบลศรีวิชัย สามารถนำมาใช้ในการปรับปรุงแก้ไข และพัฒนากระบวนการทำงานให้มีประสิทธิภาพมากยิ่งขึ้น รวมถึงนำมาใช้เป็นข้อมูลประกอบการตัดสินใจในการกำหนดทิศทางการพัฒนาท้องถิ่นขององค์การบริหารส่วนตำบลศรีวิชัยต่อไป

คณะกรรมการติดตามและประเมินผลแผนพัฒนาองค์การบริหารส่วนตำบลศรีวิชัย ได้จัดทำรายงานผลการติดตามและประเมินผลแผนพัฒนาท้องถิ่นขององค์การบริหารส่วนตำบลศรีวิชัย ประจำปีงบประมาณ พ.ศ. ๒๕๖๘ ครั้งที่ ๒ รอบ ๑๒ เดือน (ตุลาคม ๒๕๖๗ - กันยายน ๒๕๖๘) ซึ่งได้รวบรวมและสรุปผลการดำเนินงาน ปัญหาและอุปสรรคในการปฏิบัติงาน และข้อเสนอแนะต่างๆ โดยได้รับความร่วมมือเป็นอย่างดีจากทุกฝ่ายที่เกี่ยวข้องที่ให้ความอนุเคราะห์ข้อมูลจนทำให้การติดตามและประเมินผลแผนพัฒนาท้องถิ่นขององค์การบริหารส่วนตำบลศรีวิชัย ประจำปีงบประมาณ พ.ศ. ๒๕๖๘ ครั้งที่ ๒ รอบ ๑๒ เดือน (ตุลาคม ๒๕๖๗ - กันยายน ๒๕๖๘) สำเร็จลุล่วงไปได้ด้วยดี และหวังเป็นอย่างยิ่งว่ารายงานฉบับนี้จะเป็นประโยชน์สำหรับผู้บริหารขององค์การบริหารส่วนตำบลศรีวิชัย และหน่วยงานอื่นๆ ที่เกี่ยวข้อง เพื่อที่จะนำไปใช้เป็นข้อมูลในการพัฒนาองค์การบริหารส่วนตำบลศรีวิชัยต่อไป

คณะกรรมการติดตามและประเมินผลแผนพัฒนา
องค์การบริหารส่วนตำบลศรีวิชัย

บทสรุปผู้บริหารท้องถิ่น

บทสรุปผู้บริหารท้องถิ่น

รายงานผลการติดตามและประเมินผลแผนพัฒนาท้องถิ่นขององค์การบริหารส่วนตำบลศรีวิชัย
ประจำปีงบประมาณ พ.ศ. ๒๕๖๘

ด้วยระเบียบกระทรวงมหาดไทยว่าด้วยการจัดทำแผนพัฒนาองค์กรปกครองส่วนท้องถิ่น พ.ศ. ๒๕๔๘ และที่แก้ไขเพิ่มเติม ข้อ ๒๙ กำหนดให้องค์กรปกครองส่วนท้องถิ่นดำเนินการติดตามและประเมินผลแผนพัฒนาท้องถิ่น โดยคณะกรรมการติดตามและประเมินผลแผนพัฒนาองค์กรปกครองส่วนท้องถิ่น มีหน้าที่ในการดำเนินการติดตามและประเมินผลแผนพัฒนา และรายงานผลและเสนอความคิดเห็นซึ่งได้จากการติดตามและประเมินผลแผนพัฒนาท้องถิ่นต่อผู้บริหารท้องถิ่น เพื่อให้ผู้บริหารท้องถิ่นเสนอผลการติดตามและประเมินผลต่อสภาท้องถิ่น และคณะกรรมการพัฒนาท้องถิ่น พร้อมทั้งประกาศผลการติดตามและประเมินผลแผนพัฒนาให้ประชาชนในท้องถิ่นทราบในที่เปิดเผยภายใน ๑๕ วัน นับแต่วันรายงานผลและเสนอความคิดเห็นดังกล่าว และต้องปิดประกาศไว้เป็นระยะเวลาไม่น้อยกว่า ๓๐ วัน โดยอย่างน้อยปีละ ๑ ครั้ง ภายในเดือนธันวาคมของทุกปี ประกอบกับมติคณะกรรมการติดตามและประเมินผลแผนพัฒนาองค์การบริหารส่วนตำบลศรีวิชัย ในการประชุมครั้งที่ ๔/๒๕๖๗ เมื่อวันที่ ๒๑ ตุลาคม ๒๕๖๗ ได้กำหนดแนวทางและวิธีการติดตามและประเมินผลแผนพัฒนาองค์การบริหารส่วนตำบลศรีวิชัย โดยให้รายงานและประกาศผลการติดตามและประเมินผลแผนพัฒนาองค์การบริหารส่วนตำบลศรีวิชัย ประจำปีงบประมาณ พ.ศ. ๒๕๖๘ ปีละ ๒ ครั้ง คือ ครั้งที่ ๑ (ตุลาคม ๒๕๖๗ - มีนาคม ๒๕๖๘) ภายในเดือนพฤษภาคม ๒๕๖๘ และครั้งที่ ๒ (ตุลาคม ๒๕๖๗ - กันยายน ๒๕๖๘) ภายในเดือนธันวาคม ๒๕๖๘

จากรายงานผลการติดตามและประเมินผลแผนพัฒนาท้องถิ่นขององค์การบริหารส่วนตำบลศรีวิชัย ประจำปีงบประมาณ พ.ศ. ๒๕๖๘ ครั้งที่ ๒ รอบ ๑๒ เดือน (ตุลาคม ๒๕๖๗ - กันยายน ๒๕๖๘) สรุปได้ว่า องค์การบริหารส่วนตำบลศรีวิชัย ได้ดำเนินโครงการแล้วเสร็จ จำนวน ๑๕ โครงการ คิดเป็นร้อยละ ๒๕.๐๐ ของจำนวนโครงการตามแผนพัฒนาท้องถิ่นฯ (เฉพาะปีงบประมาณ พ.ศ. ๒๕๖๘) โดยมีการเบิกจ่ายงบประมาณ รวมทั้งสิ้นจำนวน ๑๘,๕๗๕,๘๕๙.๕๐ บาท คิดเป็น ร้อยละ ๗๘.๔๘ ของงบประมาณที่ได้รับอนุมัติ และคิดเป็นร้อยละ ๕๐.๘๑ ของจำนวนงบประมาณตามแผนพัฒนาท้องถิ่นฯ ซึ่งจากการดำเนินโครงการดังกล่าวทำให้ประชาชนได้รับความสะดวกและปลอดภัยในการสัญจร มีสาธารณูปโภคที่จำเป็นต่อการดำรงชีวิต มีความปลอดภัยในชีวิตและทรัพย์สิน เด็กปฐมวัยมีพัฒนาการที่ดีเหมาะสมตามวัย ผู้สูงอายุ ผู้พิการ และผู้ด้อยโอกาสได้รับการดูแลช่วยเหลือให้มีคุณภาพชีวิตที่ดีขึ้น รวมถึงประชาชนมีโอกาสได้เข้าร่วมในการจัดงานและกิจกรรมสาธารณะต่างๆ ทำให้ประชาชนในท้องถิ่นมีความรักความสามัคคี นำไปสู่เป้าหมายการพัฒนาให้ตำบลศรีวิชัยน่าอยู่ต่อไป

องค์การบริหารส่วนตำบลศรีวิชัย ได้ดำเนินการพัฒนาท้องถิ่นทั้งในด้านเศรษฐกิจ สังคม และวัฒนธรรม รวมถึงได้มีการจัดทำบริการสาธารณะในด้านต่างๆ อย่างต่อเนื่อง ทำให้องค์การบริหารส่วนตำบลศรีวิชัยมีการพัฒนาที่ดีขึ้นตามลำดับ ซึ่งผลการดำเนินงานที่ผ่านมาจะเป็นพื้นฐานในการที่จะต่อยอดการพัฒนาท้องถิ่นให้ดีขึ้นอีกต่อไปในอนาคต อันจะก่อให้เกิดประโยชน์สูงสุดแก่ประชาชนในท้องถิ่นต่อไป

นายกองค์การบริหารส่วนตำบลศรีวิชัย
พฤษภาคม ๒๕๖๘

สารบัญ

	หน้า
คำนำ.....	(๑)
บทสรุปผู้บริหารท้องถิ่น.....	(๒)
สารบัญ.....	(๓)
สารบัญตาราง.....	(๔)
ส่วนที่ ๑ บทนำ.....	๑
๑. ความสำคัญของการติดตามและประเมินผลแผนพัฒนา.....	๑
๒. วัตถุประสงค์ของการติดตามและประเมินผลแผนพัฒนา.....	๑
๓. ขั้นตอนการติดตามและประเมินผลแผนพัฒนา.....	๑
๔. เครื่องมือการติดตามและประเมินผลแผน.....	๓
๕. ประโยชน์ของการติดตามและประเมินผลแผนพัฒนา.....	๓
ส่วนที่ ๒ การติดตามและประเมินผลแผนพัฒนา.....	๔
๑. สรุปผลการติดตามและประเมินผลแผนพัฒนา ปีงบประมาณ พ.ศ. ๒๕๖๘.....	๔
๒. แนวทางการติดตามและประเมินผลแผนพัฒนา ปีงบประมาณ พ.ศ. ๒๕๖๘.....	๑๒
ส่วนที่ ๓ ผลการวิเคราะห์การติดตามและประเมินผลแผนพัฒนา.....	๑๔
๑. ผลการพิจารณาการติดตามและประเมินผลยุทธศาสตร์เพื่อความสอดคล้อง แผนพัฒนาท้องถิ่น.....	๑๔
๒. ผลการพิจารณาการติดตามและประเมินผลโครงการเพื่อความสอดคล้อง แผนพัฒนาท้องถิ่น.....	๑๙
๓. การวิเคราะห์เชิงปริมาณและเชิงคุณภาพ.....	๒๖
๔. สรุปผลการวิเคราะห์การติดตามและประเมินผล.....	๓๓
ส่วนที่ ๔ สรุปผล ข้อเสนอแนะและข้อเสนอแนะ.....	๓๔
๑. สรุปผลการพัฒนาท้องถิ่นในภาพรวม.....	๓๔
๒. ข้อเสนอแนะในการจัดทำแผนพัฒนาท้องถิ่นในอนาคต.....	๓๖
ภาคผนวก	
๑. สรุปการดำเนินงานและการเบิกจ่ายงบประมาณ (รายโครงการ) ฯ	
๒. แบบสำรวจความพึงพอใจของประชาชนฯ	
๓. คำสั่ง อบต.ศรีวิชัย ที่ ๖/๒๕๖๕ ลงวันที่ ๗ มกราคม ๒๕๖๕ เรื่อง แต่งตั้งคณะกรรมการ ติดตามและประเมินผลแผนพัฒนา อบต.ศรีวิชัย	
๔. คำสั่ง อบต.ศรีวิชัย ที่ ๗/๒๕๖๕ ลงวันที่ ๑๒ มกราคม ๒๕๖๕ เรื่อง แต่งตั้งประธานและ เลขานุการคณะกรรมการติดตามและประเมินผลแผนพัฒนา อบต.ศรีวิชัย	

สารบัญญัตินี้

	หน้า
ตารางที่ ๑ แสดงความเชื่อมโยงของยุทธศาสตร์ในภาพรวม.....	๖
ตารางที่ ๒ แสดงจำนวนโครงการพัฒนาตามแผนพัฒนาท้องถิ่น (พ.ศ. ๒๕๖๖ - ๒๕๗๐) ของ องค์การบริหารส่วนตำบลศรีวิชัย (เฉพาะปีงบประมาณ พ.ศ. ๒๕๖๘) (รอบ ๑๒ เดือน).....	๘
ตารางที่ ๓ แสดงผลการดำเนินงานตามแผนพัฒนาท้องถิ่น (พ.ศ. ๒๕๖๖ - ๒๕๗๐) ขององค์การ บริหารส่วนตำบลศรีวิชัย (เฉพาะปีงบประมาณ พ.ศ. ๒๕๖๘) (รอบ ๑๒ เดือน).....	๙
ตารางที่ ๔ แสดงผลการเบิกจ่ายงบประมาณประจำปีงบประมาณ พ.ศ. ๒๕๖๘ (รอบ ๑๒ เดือน).....	๑๐
ตารางที่ ๕ จำนวนและร้อยละของผู้ตอบแบบสอบถาม จำแนกตามเพศ.....	๒๖
ตารางที่ ๖ จำนวนและร้อยละของผู้ตอบแบบสอบถาม จำแนกตามอายุ.....	๒๖
ตารางที่ ๗ จำนวนและร้อยละของผู้ตอบแบบสอบถาม จำแนกตามระดับการศึกษา.....	๒๖
ตารางที่ ๘ จำนวนและร้อยละของผู้ตอบแบบสอบถาม จำแนกตามอาชีพ.....	๒๗
ตารางที่ ๙ ร้อยละระดับความพึงพอใจต่อผลการดำเนินงานขององค์การบริหารส่วนตำบลศรีวิชัยในภาพรวม.....	๒๗
ตารางที่ ๑๐ คะแนนเฉลี่ยระดับความพึงพอใจต่อผลการดำเนินงานขององค์การบริหารส่วนตำบลศรีวิชัยใน ยุทธศาสตร์ที่ ๑ ด้านโครงสร้างพื้นฐาน.....	๒๘
ตารางที่ ๑๑ คะแนนเฉลี่ยระดับความพึงพอใจต่อผลการดำเนินงานขององค์การบริหารส่วนตำบลศรีวิชัยใน ยุทธศาสตร์ที่ ๒ ด้านเศรษฐกิจ.....	๒๘
ตารางที่ ๑๒ คะแนนเฉลี่ยระดับความพึงพอใจต่อผลการดำเนินงานขององค์การบริหารส่วนตำบลศรีวิชัยใน ยุทธศาสตร์ที่ ๓ ด้านคุณภาพชีวิต.....	๒๙
ตารางที่ ๑๓ คะแนนเฉลี่ยระดับความพึงพอใจต่อผลการดำเนินงานขององค์การบริหารส่วนตำบลศรีวิชัยใน ยุทธศาสตร์ที่ ๔ ด้านศาสนา ศิลปะ จารีตประเพณี และภูมิปัญญาท้องถิ่น.....	๒๙
ตารางที่ ๑๔ คะแนนเฉลี่ยระดับความพึงพอใจต่อผลการดำเนินงานขององค์การบริหารส่วนตำบลศรีวิชัยใน ยุทธศาสตร์ที่ ๕ ด้านการท่องเที่ยว ทรัพยากรธรรมชาติและสิ่งแวดล้อม.....	๓๐
ตารางที่ ๑๕ คะแนนเฉลี่ยระดับความพึงพอใจต่อผลการดำเนินงานขององค์การบริหารส่วนตำบลศรีวิชัยใน ยุทธศาสตร์ที่ ๖ ด้านการบริหารจัดการบ้านเมืองที่ดี.....	๓๐
ตารางที่ ๑๖ แสดงจำนวนโครงการและงบประมาณตามแผนการดำเนินงาน.....	๓๑
ตารางที่ ๑๗ แสดงผลการดำเนินงานและการเบิกจ่ายงบประมาณในการดำเนินงานตามแผนพัฒนาท้องถิ่นของ องค์การบริหารส่วนตำบลศรีวิชัย ปีงบประมาณ พ.ศ. ๒๕๖๘ (รอบ ๑๒ เดือน).....	๓๓

ส่วนที่ ๑ บทนำ

๑. ความสำคัญของการติดตามและประเมินผล

การติดตามและประเมินผลแผนพัฒนา เป็นเครื่องมือที่จำเป็นในการปรับปรุงประสิทธิภาพของโครงการที่ดำเนินการอยู่ โดยที่ “การติดตาม” (monitoring) หมายถึง กิจกรรมภายในโครงการซึ่งถูกออกแบบมาเพื่อให้ข้อมูลป้อนกลับ (feedback) เกี่ยวกับการดำเนินงานโครงการ ปัญหาที่กำลังเผชิญอยู่และประสิทธิภาพของวิธีการทำงาน หากไม่มีระบบติดตามของโครงการแล้ว ย่อมส่งผลให้เกิดความล่าช้าในการดำเนินงานให้ลุล่วง ค่าใช้จ่ายโครงการสูงเกินกว่าที่กำหนดไว้ กลุ่มเป้าหมายหลักของโครงการไม่ได้รับประโยชน์หรือได้รับน้อยกว่าที่ควรจะเป็น เกิดปัญหาในการควบคุมคุณภาพของการดำเนินงานเสียเวลาในการตรวจสอบความขัดแย้งในการปฏิบัติงานภายในหน่วยงานหรือระหว่างงานกับกลุ่มเป้าหมายที่ได้รับประโยชน์จากโครงการ ในส่วนของ “การประเมินผล” คือ การติดตามผลการดำเนินงานในระหว่างดำเนินการหรือภายหลังการดำเนินการเสร็จสิ้นไปแล้ว ซึ่งการประเมินผลเป็นสิ่งที่จำเป็นสำหรับการดำเนินการเช่นเดียวกับการติดตาม เพราะผลที่ได้จากการประเมินจะใช้ในการปรับปรุง แก้ไข การขยายขอบเขต หรือการยุติการดำเนินการซึ่งขึ้นอยู่กับวัตถุประสงค์ของการประเมิน การประเมินผลแผนงานจึงเป็นสิ่งที่จำเป็นซึ่งว่าแผนงานที่กำหนดไว้ได้มีการปฏิบัติหรือไม่ อย่างไร อันเป็นตัวชี้วัดว่าแผนหรือโครงการที่ได้ดำเนินการไปแล้วนั้นให้ผลเป็นอย่างไร นำไปสู่ความสำเร็จตามแผนงานที่กำหนดไว้หรือไม่ ซึ่งผลที่ได้จากการติดตามและประเมินผลถือเป็นข้อมูลย้อนกลับ (Feedback) ที่สามารถนำไปใช้ในการปรับปรุงและการตัดสินใจในการจัดทำแผนพัฒนาท้องถิ่นต่อไป

๒. วัตถุประสงค์ของการติดตามและประเมินผล

๑. เพื่อติดตามและประเมินผลการดำเนินงานตามแผนพัฒนาท้องถิ่น
๒. เพื่อติดตามความก้าวหน้าของการดำเนินงานและการใช้จ่ายงบประมาณตามแผนพัฒนาท้องถิ่น
๓. เพื่อศึกษาปัญหาและอุปสรรคในการดำเนินงานตามแผนพัฒนาท้องถิ่น
๔. เพื่อประเมินความพึงพอใจของประชาชนต่อผลการดำเนินงานตามแผนพัฒนาท้องถิ่น
๕. เพื่อนำผลการติดตามและประเมินผลแผนพัฒนาท้องถิ่นไปใช้ในการปรับปรุงและพัฒนาท้องถิ่น

๓. ขั้นตอนการติดตามและประเมินผล

ตามระเบียบกระทรวงมหาดไทยว่าด้วยการจัดทำแผนพัฒนาขององค์กรปกครองส่วนท้องถิ่น พ.ศ. ๒๕๔๘ และที่แก้ไขเพิ่มเติม ข้อ ๒๘ กำหนดให้ผู้บริหารท้องถิ่นแต่งตั้งคณะกรรมการติดตามและประเมินผลการพัฒนาท้องถิ่น ประกอบด้วย

- (๑) สมาชิกสภาท้องถิ่นที่สภาท้องถิ่นคัดเลือก จำนวน ๓ คน
- (๒) ผู้แทนประชาคมท้องถิ่นที่ประชาคมท้องถิ่นคัดเลือก จำนวน ๒ คน
- (๓) ผู้แทนหน่วยงานที่เกี่ยวข้องที่ผู้บริหารท้องถิ่นคัดเลือก จำนวน ๒ คน
- (๔) หัวหน้าส่วนการบริหารที่คัดเลือกกันเอง จำนวน ๒ คน
- (๕) ผู้ทรงคุณวุฒิที่ผู้บริหารท้องถิ่นคัดเลือก จำนวน ๒ คน

โดยให้คณะกรรมการเลือกกรรมการคนหนึ่งทำหน้าที่ประธานกรรมการ และกรรมการอีกคนหนึ่งทำหน้าที่เลขานุการของคณะกรรมการ (กรรมการให้มีวาระอยู่ในตำแหน่งคราวละ ๔ ปี)

คณะกรรมการติดตามและประเมินผลแผนพัฒนาท้องถิ่น มีอำนาจหน้าที่ ดังนี้ (ข้อ ๒๙)

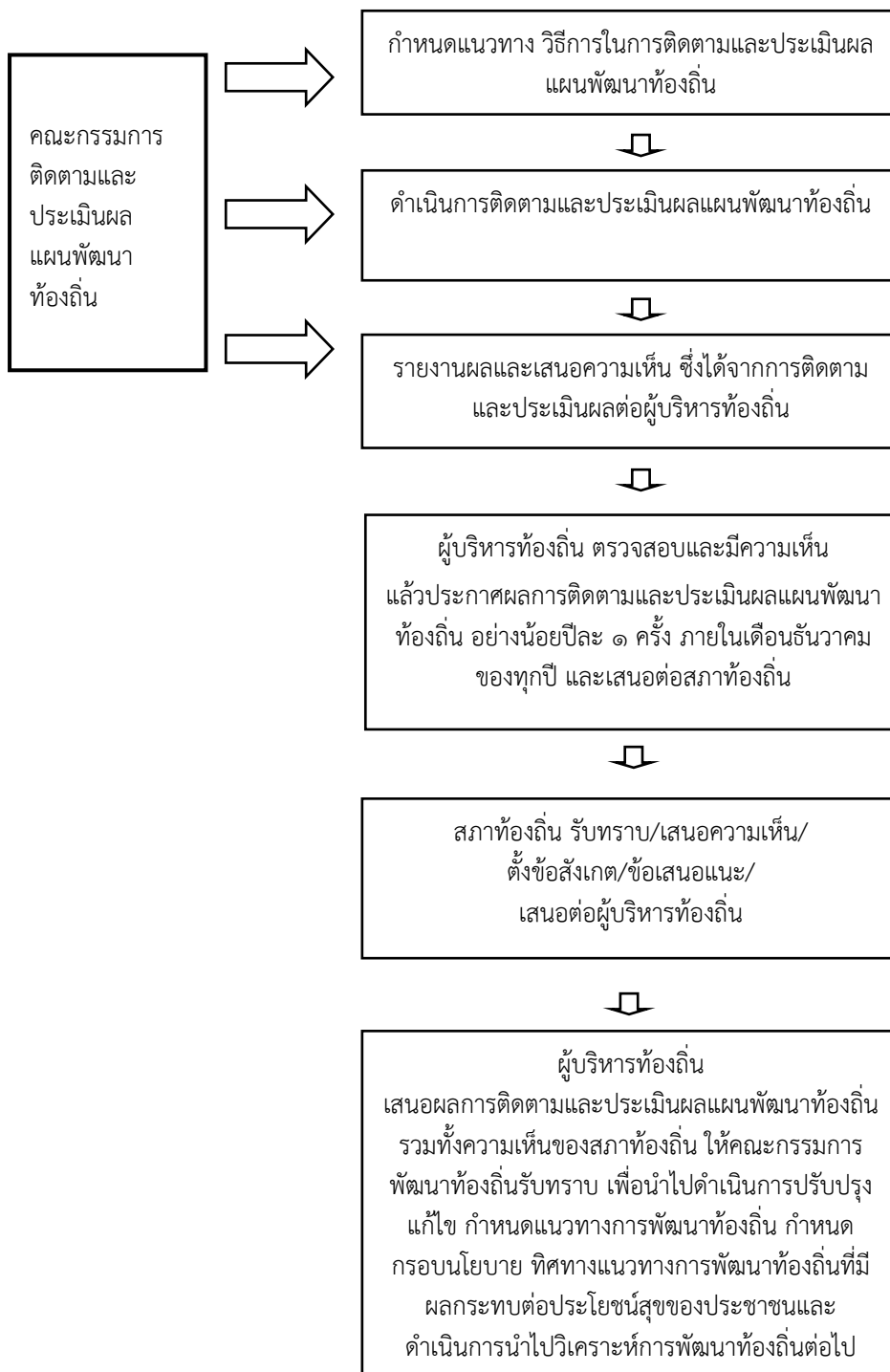
- (๑) กำหนดแนวทาง วิธีการในการติดตามและการประเมินผลแผนพัฒนาท้องถิ่น

(๒) ดำเนินการติดตามและประเมินผลแผนพัฒนาท้องถิ่น

(๓) รายงานผลและเสนอความเห็นซึ่งได้จากการติดตามและประเมินผลแผนพัฒนาท้องถิ่นต่อผู้บริหารท้องถิ่นเพื่อให้ผู้บริหารท้องถิ่นเสนอต่อสภาท้องถิ่น และคณะกรรมการพัฒนาท้องถิ่น พร้อมทั้งประกาศผลการติดตามและประเมินผลแผนพัฒนาท้องถิ่นให้ประชาชนในท้องถิ่นทราบในที่เปิดเผยภายใน ๑๕ วัน นับแต่วันรายงานผลและเสนอความเห็นดังกล่าว และต้องปิดประกาศไว้เป็นระยะเวลาไม่น้อยกว่า ๓๐ วัน โดยอย่างน้อยปีละ ๑ ครั้ง ภายในเดือนธันวาคมของทุกปี

(๔) แต่งตั้งคณะกรรมการหรือคณะทำงานเพื่อช่วยปฏิบัติงานตามที่เห็นสมควร

แผนผังขั้นตอนการติดตามและประเมินผลแผนพัฒนาท้องถิ่น



๔. เครื่องมือการติดตามและประเมินผล

เครื่องมือการติดตามและประเมินผลแผนพัฒนาท้องถิ่น (Monitoring and evaluation tools for local development plans) เป็นสิ่งของ วัสดุ อุปกรณ์หรือเทคนิควิธีการที่คณะกรรมการติดตามและประเมินผลแผนพัฒนาท้องถิ่นใช้ในการเก็บข้อมูลการติดตามผล รวมทั้งโดยการพิจารณาเลือกใช้เครื่องมือและเทคนิควิธีการที่คณะกรรมการติดตามและประเมินผลแผนพัฒนาท้องถิ่นได้คิดสร้างไว้เพื่อใช้ในการติดตามและประเมินผล เช่น แบบสอบถามวัดทัศนคติ มาตรฐานประมาณค่า และวิธีการ เป็นต้น และหรือโดยการสร้างเครื่องการติดตามและประเมินผลแผนพัฒนาท้องถิ่น ได้แก่ แบบสอบถาม (Questionnaires) แบบสัมภาษณ์ (Interview) และแบบสังเกตการณ์ (Observation) เป็นต้น โดยอาศัยสภาพพื้นที่ทั่วไป อำนาจหน้าที่ ภารกิจขององค์กรปกครองส่วนท้องถิ่น รวมถึงผู้มีส่วนได้เสียในท้องถิ่น รวมทั้งเกณฑ์มาตรฐาน แบบต่างๆ ที่ได้กำหนดขึ้นหรือการนำไปทดลองใช้เพื่อปรับปรุงแก้ไขแล้ว จึงนำเครื่องมือการติดตามและประเมินผลแผนพัฒนาท้องถิ่นไปใช้ในการปฏิบัติงานจริงหรือภาคสนาม ดำเนินการสำรวจและเก็บข้อมูล วิเคราะห์ข้อมูล สรุปข้อมูลที่เป็นจริงต่อไป

๕. ประโยชน์ของการติดตามและประเมินผล

๑. ได้ทราบความก้าวหน้าของการดำเนินงานตามแผนพัฒนาท้องถิ่น รวมถึงปัญหาและอุปสรรคในการดำเนินงานตามแผนพัฒนาท้องถิ่น ทำให้สามารถเร่งรัด ปรับปรุง ขยายขอบเขต หรือยุติการดำเนินงาน รวมถึงแก้ไขปัญหาได้อย่างทันที่ ช่วยให้การใช้ทรัพยากรต่างๆ ในการดำเนินงานตามแผนพัฒนาท้องถิ่นเป็นไปอย่างมีประสิทธิภาพ ประหยัด คุ่มค่า และเกิดประโยชน์สูงสุดต่อภารกิจ

๒. ได้ทราบปัญหา และอุปสรรคในการดำเนินงานตามแผนพัฒนาท้องถิ่น รวมถึงความพึงพอใจของประชาชนต่อผลการดำเนินงานตามแผนพัฒนาท้องถิ่น และสามารถนำผลการติดตามและประเมินผล ปัญหา อุปสรรค และข้อเสนอแนะไปใช้เพื่อการวางแผนพัฒนาท้องถิ่น การปรับปรุงแผนงานโครงการพัฒนาและการปฏิบัติงานของหน่วยงานต่อไป

ส่วนที่ ๒

การติดตามและประเมินผลแผนพัฒนาท้องถิ่น

๑. สรุปผลการติดตามและประเมินผล ปีงบประมาณ พ.ศ. ๒๕๖๘

๑.๑ ยุทธศาสตร์การพัฒนาท้องถิ่น

แผนพัฒนาท้องถิ่น (พ.ศ. ๒๕๖๖ - ๒๕๗๐) ขององค์การบริหารส่วนตำบลศรีวิชัย ได้กำหนดวิสัยทัศน์ ประเด็นยุทธศาสตร์ เป้าประสงค์ ตัวชี้วัด ค่าเป้าหมาย และกลยุทธ์ โดยสอดคล้องกับแผนยุทธศาสตร์ชาติ ๒๐ ปี (พ.ศ. ๒๕๖๑ - ๒๕๘๐) แผนพัฒนาเศรษฐกิจและสังคมแห่งชาติ ฉบับที่ ๑๓ (พ.ศ. ๒๕๖๖ - ๒๕๗๐) แผนพัฒนาจังหวัดสุราษฎร์ธานี ยุทธศาสตร์การพัฒนาขององค์กรปกครองส่วนท้องถิ่นในเขตจังหวัดสุราษฎร์ธานี ดังนี้

๑.๑.๑ วิสัยทัศน์การพัฒนาองค์การบริหารส่วนตำบลศรีวิชัย

“โครงสร้างพื้นฐานดี เกษตรมีคุณภาพ สภาพแวดล้อมน่าอยู่ คุณภาพชีวิตที่ดีอย่างยั่งยืน บนพื้นฐานหลักปรัชญาเศรษฐกิจพอเพียง”

๑.๑.๒ ยุทธศาสตร์

๑. ด้านโครงสร้างพื้นฐาน
๒. ด้านเศรษฐกิจ
๓. ด้านคุณภาพชีวิต
๔. ด้านศาสนา ศิลปะ วัฒนธรรม จารีต ประเพณี และภูมิปัญญาท้องถิ่น
๕. ด้านการท่องเที่ยว ทรัพยากรธรรมชาติและสิ่งแวดล้อม
๖. ด้านการบริหารจัดการบ้านเมืองที่ดี

๑.๑.๓ เป้าประสงค์

๑. การคมนาคมมีความสะดวก รวดเร็ว ปลอดภัย
๒. ประชาชนมีไฟฟ้าใช้ทุกครัวเรือนและมีไฟฟ้าสาธารณะอย่างทั่วถึง
๓. ประชาชนมีน้ำใช้อย่างเพียงพอและทั่วถึง
๔. ประชาชนมีอาชีพและรายได้เพียงพอต่อการดำรงชีวิต
๕. เด็กปฐมวัยได้รับการพัฒนาอย่างเหมาะสมตามช่วงวัย
๖. ประชาชนมีคุณภาพชีวิตที่ดีทั้งทางด้านร่างกายและจิตใจ
๗. ประชาชนมีส่วนร่วมอนุรักษ์ ทำนุบำรุงศาสนา ศิลปะ วัฒนธรรม จารีต ประเพณี และภูมิปัญญาท้องถิ่น
๘. ตำบลศรีวิชัยมีแหล่งท่องเที่ยวเชิงประวัติศาสตร์ และแหล่งท่องเที่ยวเชิงเกษตร
๙. ทรัพยากรธรรมชาติและสิ่งแวดล้อมได้รับการอนุรักษ์และฟื้นฟูอย่างยั่งยืน
๑๐. องค์การบริหารส่วนตำบลศรีวิชัยมีการบริหารจัดการองค์กรได้มาตรฐานตามหลัก

ธรรมาภิบาล

๑.๑.๔ ตัวชี้วัด

๑. จำนวนเส้นทางการคมนาคมและระบบระบายน้ำที่ได้มาตรฐานและเชื่อมโยง
๒. ร้อยละของครัวเรือนที่มีไฟฟ้าใช้และมีไฟฟ้าสาธารณะทั่วถึง
๓. ร้อยละของครัวเรือนที่มีน้ำใช้อย่างเพียงพอและทั่วถึง
๔. ร้อยละของครัวเรือนที่มีอาชีพและรายได้เพียงพอต่อการดำรงชีวิต
๕. ร้อยละของเด็กปฐมวัยที่ได้รับการพัฒนาอย่างเหมาะสมตามช่วงวัย

๖. ร้อยละของประชาชนที่มีคุณภาพชีวิตที่ดีทั้งทางด้านร่างกายและจิตใจ
๗. จำนวนประชาชนที่มีส่วนร่วมในกิจกรรมการอนุรักษ์ ทำนุบำรุงศาสนา ศิลปะ วัฒนธรรม จารีตประเพณีและภูมิปัญญาท้องถิ่น
๘. จำนวนแหล่งท่องเที่ยวเชิงประวัติศาสตร์ และแหล่งท่องเที่ยวเชิงเกษตรในตำบลศรีวิชัย
๙. จำนวนโครงการที่ดำเนินการด้านการอนุรักษ์และฟื้นฟูทรัพยากรธรรมชาติและสิ่งแวดล้อม
๑๐. คะแนนการประเมินประสิทธิภาพขององค์กรปกครองส่วนท้องถิ่น (Local Performance Assessment : LPA) ขององค์การบริหารส่วนตำบลศรีวิชัย

๑.๑.๕ ค่าเป้าหมาย

๑. เส้นทางคมนาคมและระบบระบายน้ำที่ได้มาตรฐานและเชื่อมโยง ปีละ ๖ สายทาง
๒. คริวเรือมีไฟฟ้าใช้และมีไฟฟ้าสาธารณะทั่วถึง ร้อยละ ๑๐๐ ของคริวเรือทั้งหมด
๓. คริวเรือมีน้ำใช้อย่างเพียงพอและทั่วถึง ร้อยละ ๑๐๐ ของคริวเรือทั้งหมด
๔. คริวเรือมีอาชีพและรายได้เพียงพอต่อการดำรงชีพ ร้อยละ ๑๐๐ ของคริวเรือทั้งหมด
๕. เด็กปฐมวัยได้รับการพัฒนาอย่างเหมาะสมตามช่วงวัย ร้อยละ ๑๐๐ ของเด็กปฐมวัยทั้งหมด
๖. ประชาชนมีคุณภาพชีวิตที่ดีทั้งทางด้านร่างกายและจิตใจ ร้อยละ ๙๐ ของประชาชนทั้งหมด
๗. ประชาชนมีส่วนร่วมในกิจกรรมอนุรักษ์ ทำนุบำรุงศาสนา ศิลปะ วัฒนธรรม จารีตประเพณีและภูมิปัญญาท้องถิ่น ปีละ ๓๐๐ คน
๘. ตำบลศรีวิชัยมีแหล่งท่องเที่ยวเชิงประวัติศาสตร์ และแหล่งท่องเที่ยวเชิงเกษตร จำนวน ๒ แห่ง
๙. โครงการที่ดำเนินการด้านการอนุรักษ์และฟื้นฟูทรัพยากรธรรมชาติและสิ่งแวดล้อม ปีละ ๒ โครงการ
๑๐. คะแนนการประเมินประสิทธิภาพขององค์กรปกครองส่วนท้องถิ่น (Local Performance Assessment : LPA) ขององค์การบริหารส่วนตำบลศรีวิชัย ไม่น้อยกว่าคะแนน ๗๕ คะแนน

๑.๑.๖ กลยุทธ์

๑. พัฒนาสาธารณูปโภคและสาธารณูปการ
๒. ส่งเสริมอาชีพและพัฒนาอาชีพการเกษตร และการประยุกต์ใช้ปรัชญาเศรษฐกิจพอเพียง
๓. ส่งเสริมและสนับสนุนการป้องกันและรักษาความปลอดภัยในชีวิตและทรัพย์สิน
๔. ส่งเสริมการจัดการศึกษา
๕. ส่งเสริมสุขภาพและการป้องกันโรคและระงับโรคติดต่อ
๖. ส่งเสริมการพัฒนาสตรี เด็ก เยาวชน ผู้สูงอายุ ผู้พิการ และผู้ด้อยโอกาส
๗. ส่งเสริมการกีฬาและนันทนาการ
๘. ส่งเสริมสวัสดิการสังคม
๙. ส่งเสริม อนุรักษ์ ทำนุบำรุงศาสนา ศิลปะ วัฒนธรรม จารีตประเพณีและภูมิปัญญาท้องถิ่น
๑๐. ส่งเสริมและพัฒนาแหล่งท่องเที่ยว
๑๑. ส่งเสริม อนุรักษ์ ฟื้นฟู ดูแล และบำรุงรักษาทรัพยากรธรรมชาติและสิ่งแวดล้อม
๑๒. พัฒนาศักยภาพการบริหารจัดการขององค์การบริหารส่วนตำบลศรีวิชัย

๑.๑.๗ จุดยืนทางยุทธศาสตร์

องค์การบริหารส่วนตำบลศรีวิชัย มีจุดยืนทางยุทธศาสตร์ คือ “พัฒนาตำบลศรีวิชัยให้มีโครงสร้างพื้นฐานดี เกษตรมีคุณภาพ สภาพแวดล้อมน่าอยู่ คุณภาพชีวิตที่ดีอย่างยั่งยืน บนพื้นฐานหลักปรัชญาเศรษฐกิจพอเพียง”

โครงสร้างพื้นฐานดี หมายถึง ตำบลศรีวิชัยมีถนน ไฟฟ้า ประปา และแหล่งน้ำที่มีคุณภาพอย่างเพียงพอและทั่วถึง

เกษตรมีคุณภาพ หมายถึง เกษตรกรในตำบลศรีวิชัยทำการเกษตรแบบยั่งยืนเป็นมิตรต่อสิ่งแวดล้อม ผลผลิตทางการเกษตรมีคุณภาพ สามารถแปรรูปผลผลิตเพิ่มมูลค่าสินค้า มีการรวมกลุ่มอาชีพเพิ่มอำนาจทางการตลาดสามารถกำหนดราคาผลผลิตได้อย่างเป็นธรรม มีรายได้ที่มั่นคงเพียงพอต่อการดำรงชีวิต

สภาพแวดล้อมน่าอยู่ หมายถึง ตำบลศรีวิชัยน่าอยู่ สะอาด และปลอดภัย มีสถานที่พักผ่อนหย่อนใจ มีการอนุรักษ์และทำนุบำรุงศาสนา ศิลปะ วัฒนธรรม จารีตประเพณีและภูมิปัญญาท้องถิ่น ประชาชนมีความสามัคคีและเอื้ออาทรต่อกัน

คุณภาพชีวิตที่ดีอย่างยั่งยืน หมายถึง ประชาชนในตำบลศรีวิชัยมีความเป็นอยู่ที่ดี มีความปลอดภัยในชีวิตและทรัพย์สิน มีสุขภาพกายและสุขภาพจิตที่ดี ได้รับการศึกษาที่เหมาะสมมีคุณภาพตามมาตรฐาน อยู่ในสิ่งแวดล้อมที่ดี สามารถอยู่ในสังคมได้อย่างมีความสุข

บนพื้นฐานหลักปรัชญาเศรษฐกิจพอเพียง หมายถึง การพัฒนาที่ยั่งยืนตามหลักปรัชญาเศรษฐกิจพอเพียง

๑.๑.๘ ความเชื่อมโยงของยุทธศาสตร์ในภาพรวม

แผนพัฒนาท้องถิ่น (พ.ศ. ๒๕๖๖ - ๒๕๗๐) ขององค์การบริหารส่วนตำบลศรีวิชัย มีความเชื่อมโยงของยุทธศาสตร์ในภาพรวม ปรากฏผลตามตารางที่ ๑ ดังนี้

ตารางที่ ๑ แสดงความเชื่อมโยงของยุทธศาสตร์ในภาพรวม

ยุทธศาสตร์ชาติ ๒๐ ปี (พ.ศ. ๒๕๖๑ - ๒๕๘๐)	แผนพัฒนาเศรษฐกิจแห่งชาติ ฉบับที่ ๑๓ (พ.ศ. ๒๕๖๖ - ๒๕๗๐)	ยุทธศาสตร์จังหวัดสุราษฎร์ธานี (พ.ศ. ๒๕๖๖ - ๒๕๗๐)	ยุทธศาสตร์การพัฒนาขององค์กรปกครองส่วนท้องถิ่นในเขตจังหวัดสุราษฎร์ธานี	ยุทธศาสตร์การพัฒนาขององค์การบริหารส่วนตำบลศรีวิชัย
ยุทธศาสตร์ที่ ๒ ด้านการสร้างความสามารถในการแข่งขัน	หมวดหมู่ที่ ๕ ไทยเป็นประตูการค้าการลงทุนและยุทธศาสตร์ทางโลจิสติกส์ที่สำคัญของภูมิภาค	ยุทธศาสตร์ที่ ๓ พัฒนาโครงสร้างพื้นฐานและโลจิสติกส์เชื่อมโยงภูมิภาคทั้งจังหวัดและกลุ่มจังหวัดโดยใช้พื้นฐานดิจิทัล	ยุทธศาสตร์ที่ ๑ ด้านโครงสร้างพื้นฐาน	ยุทธศาสตร์ที่ ๑ ด้านโครงสร้างพื้นฐาน
ยุทธศาสตร์ที่ ๒ ด้านการสร้างความสามารถในการแข่งขัน	หมวดหมู่ที่ ๑ ไทยเป็นประเทศชั้นนำด้านสินค้าเกษตรและเกษตรแปรรูปมูลค่าสูง	ยุทธศาสตร์ที่ ๑ ส่งเสริมการผลิตสินค้าทางการเกษตร ปศุสัตว์และการประมงที่มีคุณภาพ	ยุทธศาสตร์ที่ ๒ ด้านคุณภาพชีวิต	ยุทธศาสตร์ที่ ๒ ด้านเศรษฐกิจ
ยุทธศาสตร์ที่ ๓ ด้านการพัฒนาและเสริมสร้างศักยภาพทรัพยากรมนุษย์	หมวดหมู่ที่ ๔ ไทยเป็นศูนย์กลางทางการแพทย์และสุขภาพมูลค่าสูง หมวดหมู่ที่ ๙ ไทยมีความยากจนข้ามรุ่นลดลงและมีความคุ้มครองทางสังคมที่เพียงพอเหมาะสม	ยุทธศาสตร์ที่ ๔ พัฒนาทรัพยากรมนุษย์และคุณภาพชีวิตเพื่อให้ความสมบูรณ์เพื่อสังคมน่าอยู่	ยุทธศาสตร์ที่ ๒ ด้านคุณภาพชีวิต ยุทธศาสตร์ที่ ๓ ด้านการศึกษา	ยุทธศาสตร์ที่ ๓ ด้านคุณภาพชีวิต

ยุทธศาสตร์ชาติ ๒๐ ปี (พ.ศ. ๒๕๖๑ - ๒๕๘๐)	แผนพัฒนาเศรษฐกิจ แห่งชาติ ฉบับที่ ๑๓ (พ.ศ. ๒๕๖๖ - ๒๕๗๐)	ยุทธศาสตร์ จังหวัดสุราษฎร์ธานี (พ.ศ. ๒๕๖๖ - ๒๕๗๐)	ยุทธศาสตร์การพัฒนา ขององค์กรปกครองส่วน ท้องถิ่นในเขตจังหวัด สุราษฎร์ธานี	ยุทธศาสตร์การ พัฒนาของ องค์การบริหาร ส่วนตำบลศรีวิชัย
	<p>หมวดหมู่ที่ ๑๑ ไทยสามารถลดความเสี่ยงและผลกระทบจากภัยธรรมชาติและการเปลี่ยนแปลงสภาพภูมิอากาศ</p> <p>หมวดหมู่ที่ ๑๒ ไทยมีกำลังคนสมรรถนะสูง มุ่งเรียนรู้อย่างต่อเนื่อง ตอบโจทย์การพัฒนาแห่งอนาคต</p>			
ยุทธศาสตร์ที่ ๓ ด้านการพัฒนาและ เสริมสร้างศักยภาพ ทรัพยากรมนุษย์	หมวดหมู่ที่ ๑๒ ไทยมีกำลังคนสมรรถนะสูง มุ่งเรียนรู้อย่างต่อเนื่อง ตอบโจทย์การพัฒนาแห่งอนาคต	ยุทธศาสตร์ที่ ๔ พัฒนาทรัพยากรมนุษย์และคุณภาพชีวิตเพื่อความสมบูรณ์เพื่อสังคมน่าอยู่	ยุทธศาสตร์ที่ ๔ ด้านศาสนา ศิลปวัฒนธรรม จารีตประเพณี และภูมิปัญญาท้องถิ่น	ยุทธศาสตร์ที่ ๔ ด้านศาสนา ศิลปะ วัฒนธรรม จารีต ประเพณีและภูมิปัญญาท้องถิ่น
ยุทธศาสตร์ที่ ๒ ด้านการสร้าง ความสามารถใน การแข่งขัน	หมวดหมู่ที่ ๒ ไทยเป็นจุดหมายของการท่องเที่ยวที่เน้นคุณภาพและความยั่งยืน	ยุทธศาสตร์ที่ ๒ พัฒนาการท่องเที่ยวเพื่อเพิ่มมูลค่าการท่องเที่ยวทุกมิติ	ยุทธศาสตร์ที่ ๕ ด้านการท่องเที่ยว	ยุทธศาสตร์ที่ ๕ ด้านการท่องเที่ยว
ยุทธศาสตร์ที่ ๕ ด้านการสร้างการ เติบโตบนคุณภาพ ชีวิตที่เป็นมิตรกับ สิ่งแวดล้อม	หมวดหมู่ที่ ๑๑ ไทยสามารถลดความเสี่ยงและผลกระทบจากภัยธรรมชาติและการเปลี่ยนแปลงสภาพภูมิอากาศ	ยุทธศาสตร์ที่ ๕ ส่งเสริมการจัดการทรัพยากรธรรมชาติและสิ่งแวดล้อมโดยใช้ฐานเกษตรและท่องเที่ยวมาจัดการทรัพยากรธรรมชาติและสิ่งแวดล้อม	ยุทธศาสตร์ที่ ๕ ด้านการทรัพยากรธรรมชาติและสิ่งแวดล้อม	ยุทธศาสตร์ที่ ๕ ด้านการท่องเที่ยว
ยุทธศาสตร์ที่ ๖ ด้านการปรับปรุง สมดุลและพัฒนา ระบบการบริหาร จัดการภาครัฐ	หมวดหมู่ที่ ๑๓ ไทยมีภาครัฐที่ทันสมัย มีประสิทธิภาพ และตอบโจทย์ประชาชน	ยุทธศาสตร์ที่ ๔ พัฒนาทรัพยากรมนุษย์และคุณภาพชีวิตเพื่อความสมบูรณ์เพื่อสังคมน่าอยู่	ยุทธศาสตร์ที่ ๖ ด้านการบริหารจัดการท้องถิ่นที่ดีตามหลักธรรมาภิบาล	ยุทธศาสตร์ที่ ๖ ด้านการบริหารจัดการบ้านเมืองที่ดี

จากตารางที่ ๑ พบว่า ยุทธศาสตร์การพัฒนาท้องถิ่นขององค์การบริหารส่วนตำบลศรีวิชัยเชื่อมโยงของยุทธศาสตร์ในภาพรวม ดังนี้

๑. มีความเชื่อมโยงกับยุทธศาสตร์ชาติ ๒๐ ปี (พ.ศ. ๒๕๖๑ - ๒๕๘๐) จำนวน ๔ ยุทธศาสตร์ คือ ยุทธศาสตร์ที่ ๒ ด้านการสร้างความสามารถในการแข่งขัน ยุทธศาสตร์ที่ ๓ ด้านการพัฒนาและเสริมสร้างศักยภาพทรัพยากรมนุษย์ ยุทธศาสตร์ที่ ๕ ด้านการสร้างการเติบโตบนคุณภาพชีวิตที่เป็นมิตรกับสิ่งแวดล้อม และยุทธศาสตร์ที่ ๖ ด้านการปรับปรุงสมดุลและพัฒนาระบบการบริหารจัดการภาครัฐ

๒. มีความเชื่อมโยงกับแผนพัฒนาเศรษฐกิจแห่งชาติ จำนวน ๘ หมวดหมู่ คือ หมวดหมู่ที่ ๑ ไทยเป็นประเทศชั้นนำด้านสินค้าเกษตรและเกษตรแปรรูปมูลค่าสูง หมวดหมู่ที่ ๒ ไทยเป็นจุดหมายของการท่องเที่ยวที่เน้นคุณภาพและความยั่งยืน หมวดหมู่ที่ ๔ ไทยเป็นศูนย์กลางทางการแพทย์และสุขภาพมูลค่าสูง หมวดหมู่ที่ ๕ ไทยเป็นประตูการค้าการลงทุนและยุทธศาสตร์ทางโลจิสติกส์ที่สำคัญของภูมิภาค หมวดหมู่ที่ ๙ ไทยมีความยากจนข้ามรุ่นลดลง และมีความคุ้มครองทางสังคมที่เพียงพอเหมาะสม หมวดหมู่ที่ ๑๑ ไทยสามารถลดความเสี่ยงและผลกระทบจากภัยธรรมชาติและการเปลี่ยนแปลงสภาพภูมิอากาศ หมวดหมู่ที่ ๑๒ ไทยมีกำลังคนสมรรถนะสูง มุ่งเรียนรู้อย่างต่อเนื่อง ตอบโจทย์การพัฒนาแห่งอนาคต และหมวดหมู่ที่ ๑๓ ไทยมีภาครัฐที่ทันสมัย มีประสิทธิภาพ และตอบโจทย์ประชาชน

๓. มีความเชื่อมโยงกับยุทธศาสตร์จังหวัดสุราษฎร์ธานี จำนวน ๕ ยุทธศาสตร์ คือ ยุทธศาสตร์ที่ ๑ ส่งเสริมการผลิตสินค้าทางการเกษตร ปศุสัตว์และการประมงที่มีคุณภาพ ยุทธศาสตร์ที่ ๒ พัฒนาการท่องเที่ยวเพื่อเพิ่มมูลค่าการท่องเที่ยวทุกมิติ ยุทธศาสตร์ที่ ๓ พัฒนาโครงสร้างพื้นฐานและโลจิสติกส์เชื่อมโยงภูมิภาคทั้งจังหวัดและกลุ่มจังหวัดโดยใช้พื้นฐานดิจิทัล ยุทธศาสตร์ที่ ๔ พัฒนาทรัพยากรมนุษย์และคุณภาพชีวิตเพื่อให้ความสมบูรณ์เพื่อสังคมน่าอยู่ และยุทธศาสตร์ที่ ๕ ส่งเสริมการจัดการทรัพยากรธรรมชาติและสิ่งแวดล้อมโดยใช้ฐานเกษตรและท่องเที่ยวมาจัดการทรัพยากรธรรมชาติและสิ่งแวดล้อม

๔. มีความเชื่อมโยงกับยุทธศาสตร์การพัฒนาขององค์กรปกครองส่วนท้องถิ่นในเขตจังหวัดสุราษฎร์ธานี จำนวน ๖ ยุทธศาสตร์ คือ ยุทธศาสตร์ที่ ๑ ด้านโครงสร้างพื้นฐาน ยุทธศาสตร์ที่ ๒ ด้านคุณภาพชีวิต ยุทธศาสตร์ที่ ๓ ด้านการศึกษา ยุทธศาสตร์ที่ ๔ ด้านศาสนา ศิลปวัฒนธรรม จารีตประเพณี และภูมิปัญญาท้องถิ่น ยุทธศาสตร์ที่ ๕ ด้านการท่องเที่ยว ทรัพยากรธรรมชาติและสิ่งแวดล้อม และยุทธศาสตร์ที่ ๖ ด้านการบริหารจัดการท้องถิ่นที่ดีตามหลักธรรมาภิบาล

๑.๒ โครงการพัฒนาท้องถิ่น

แผนพัฒนาท้องถิ่น (พ.ศ. ๒๕๖๖ - ๒๕๗๐) ขององค์การบริหารส่วนตำบลศรีวิชัย มีจำนวนโครงการพัฒนาท้องถิ่น (เฉพาะปีงบประมาณ พ.ศ. ๒๕๖๘) ปรากฏผลตามตารางที่ ๒ ดังนี้

ตารางที่ ๒ แสดงจำนวนโครงการพัฒนาตามแผนพัฒนาท้องถิ่น (พ.ศ. ๒๕๖๖ - ๒๕๗๐) ขององค์การบริหารส่วนตำบลศรีวิชัย (เฉพาะปีงบประมาณ พ.ศ. ๒๕๖๘) (รอบ ๑๒ เดือน)

ยุทธศาสตร์การพัฒนา	แผนพัฒนาท้องถิ่น (เฉพาะปีงบประมาณ พ.ศ. ๒๕๖๘)	
	จำนวนโครงการ	งบประมาณ (บาท)
๑. ด้านโครงสร้างพื้นฐาน	๑๕	๑๕,๗๒๐,๐๐๐
๒. ด้านเศรษฐกิจ	๓	๑๕๐,๐๐๐
๓. ด้านคุณภาพชีวิต	๒๖	๙,๒๙๗,๐๐๐
๔. ด้านศาสนา ศิลปะ วัฒนธรรม จารีต ประเพณี และภูมิปัญญาท้องถิ่น	๕	๒๙๐,๐๐๐
๕. ด้านการท่องเที่ยว ทรัพยากรธรรมชาติและสิ่งแวดล้อม	๔	๙,๑๐๐,๐๐๐
๖. ด้านการบริหารจัดการบ้านเมืองที่ดี	๗	๒,๐๐๐,๐๐๐
รวม	๖๐	๓๖,๕๕๗,๐๐๐

จากตารางที่ ๒ พบว่า มีโครงการพัฒนาที่บรรจุไว้ในแผนพัฒนาท้องถิ่น (พ.ศ. ๒๕๖๖ - ๒๕๗๐) ขององค์การบริหารส่วนตำบลศรีวิชัย (เฉพาะปีงบประมาณ พ.ศ. ๒๕๖๘) (รอบ ๖ เดือน) ทั้งสิ้นจำนวน ๖๐ โครงการ งบประมาณทั้งสิ้น จำนวน ๓๖,๕๕๗,๐๐๐ บาท แยกเป็น ยุทธศาสตร์ด้านโครงสร้างพื้นฐาน มีจำนวน ๑๕ โครงการ งบประมาณ ๑๕,๗๒๐,๐๐๐ บาท ยุทธศาสตร์ด้านเศรษฐกิจ มีจำนวน ๓ โครงการ งบประมาณ ๑๕๐,๐๐๐ บาท ยุทธศาสตร์ด้านคุณภาพชีวิต มีจำนวน ๒๖ โครงการ งบประมาณ ๙,๒๙๗,๐๐๐ บาท ยุทธศาสตร์ด้านศาสนา ศิลปะ วัฒนธรรม จารีต ประเพณี และภูมิปัญญาท้องถิ่น มีจำนวน ๕ โครงการ งบประมาณ ๒๙๐,๐๐๐ บาท ยุทธศาสตร์ด้านการท่องเที่ยว ทรัพยากรธรรมชาติและสิ่งแวดล้อม มีจำนวน ๔ โครงการ งบประมาณ ๙,๑๐๐,๐๐๐ บาท ยุทธศาสตร์ด้านการบริหารจัดการบ้านเมืองที่ดี มีจำนวน ๗ โครงการ งบประมาณ ๒,๐๐๐,๐๐๐ บาท

๑.๓ ผลการดำเนินงานตามงบประมาณที่ได้รับและการเบิกจ่ายงบประมาณ

องค์การบริหารส่วนตำบลศรีวิชัย ได้ดำเนินการงานตามแผนพัฒนาท้องถิ่น (พ.ศ. ๒๕๖๖ - ๒๕๗๐) ขององค์การบริหารส่วนตำบลศรีวิชัย และดำเนินการเบิกจ่ายงบประมาณ ปรากฏผลตามตารางที่ ๓ และ ตารางที่ ๔ ดังนี้

ตารางที่ ๓ แสดงผลการดำเนินงานตามแผนพัฒนาท้องถิ่น (พ.ศ. ๒๕๖๖ - ๒๕๗๐) ขององค์การบริหารส่วนตำบลศรีวิชัย (เฉพาะปีงบประมาณ พ.ศ. ๒๕๖๘) (รอบ ๑๒ เดือน)

ยุทธศาสตร์	จำนวนโครงการที่เสร็จ		จำนวนโครงการที่อยู่ในระหว่างดำเนินการ		จำนวนโครงการที่ยังไม่ได้ดำเนินการ		จำนวนโครงการที่มีการยกเลิก		จำนวนโครงการที่มีการเพิ่มเติม		จำนวนโครงการทั้งหมด	
	จำนวน	ร้อยละ	จำนวน	ร้อยละ	จำนวน	ร้อยละ	จำนวน	ร้อยละ	จำนวน	ร้อยละ	จำนวน	ร้อยละ
ยุทธศาสตร์ที่ ๑ ด้านโครงสร้างพื้นฐาน	๑	๖.๖๗	๑	๖.๖๗	๑๓	๘๖.๖๗	๐	๐.๐๐	๐	๐.๐๐	๑๕	๑๐๐
ยุทธศาสตร์ที่ ๒ ด้านเศรษฐกิจ	๐	๐.๐๐	๐	๐.๐๐	๓	๑๐๐.๐๐	๐	๐.๐๐	๐	๐.๐๐	๓	๑๐๐
ยุทธศาสตร์ที่ ๓ ด้านคุณภาพชีวิต	๘	๓๐.๗๗	๐	๐.๐๐	๑๘	๖๙.๒๓	๐	๐.๐๐	๐	๐.๐๐	๒๖	๑๐๐
ยุทธศาสตร์ที่ ๔ ด้านศาสนา ศิลปะ วัฒนธรรม จารีต ประเพณี และภูมิปัญญาท้องถิ่น	๔	๘๐.๐๐	๐	๐.๐๐	๑	๒๐.๐๐	๐	๐.๐๐	๐	๐.๐๐	๕	๑๐๐
ยุทธศาสตร์ที่ ๕ ด้านการท่องเที่ยว ทรัพยากรธรรมชาติและสิ่งแวดล้อม	๑	๒๕.๐๐	๐	๐.๐๐	๓	๗๕.๐๐	๐	๐.๐๐	๐	๐.๐๐	๔	๑๐๐
ยุทธศาสตร์ที่ ๖ ด้านการบริหารจัดการบ้านเมืองที่ดี	๑	๑๔.๒๙	๑	๑๔.๒๙	๕	๗๑.๔๓	๐	๐.๐๐	๐	๐.๐๐	๗	๑๐๐
รวม	๑๕	๒๕.๐๐	๒	๓.๓๓	๔๓	๗๑.๖๗	๐	๐.๐๐	๐	๐.๐๐	๖๐	๑๐๐

จากตารางที่ ๓ พบว่า มีโครงการที่เสร็จ จำนวน ๑๕ โครงการ คิดเป็นร้อยละ ๒๕.๐๐ โครงการที่อยู่ในระหว่างดำเนินการ จำนวน ๒ โครงการ คิดเป็นร้อยละ ๓.๓๓ และโครงการที่ยังไม่ได้ดำเนินการ จำนวน ๔๓ โครงการ คิดเป็นร้อยละ ๗๑.๖๗ โดยยุทธศาสตร์ที่มีจำนวนโครงการที่เสร็จมากที่สุด คือ ยุทธศาสตร์ที่ ๓ มีจำนวนโครงการที่เสร็จ จำนวน ๘ โครงการ คิดเป็นร้อยละ ๓๐.๗๗ รองลงมา คือ ยุทธศาสตร์ที่ ๔ มีจำนวนโครงการที่เสร็จ จำนวน ๔ โครงการ คิดเป็นร้อยละ ๘๐.๐๐ ยุทธศาสตร์ที่ ๑ มีจำนวนโครงการที่เสร็จ จำนวน ๑ โครงการ คิดเป็นร้อยละ ๖.๖๗ ยุทธศาสตร์ที่ ๕ มีจำนวนโครงการที่เสร็จ จำนวน ๑ โครงการ คิดเป็นร้อยละ ๒๕.๐๐ และยุทธศาสตร์ที่ ๖ มีจำนวนโครงการที่เสร็จ จำนวน ๑ โครงการ คิดเป็นร้อยละ ๑๔.๒๙ ส่วนยุทธศาสตร์ที่ ๒ ยังไม่ได้มีการดำเนินการ

ตารางที่ ๔ แสดงผลการเบิกจ่ายงบประมาณประจำปีงบประมาณ พ.ศ. ๒๕๖๘ (รอบ ๑๒ เดือน)

ยุทธศาสตร์การพัฒนา	จำนวนงบประมาณ										
	งบประมาณตามแผนพัฒนาท้องถิ่น (เฉพาะปี ๒๕๖๘)	งบประมาณที่ได้รับอนุมัติ	งบประมาณที่เบิกจ่ายจริง (บาท)								
			งบบุคลากร	ร้อยละของงบประมาณที่เบิกจ่าย	เงินสะสม	ร้อยละของงบประมาณที่เบิกจ่าย	เงินอุดหนุนเฉพาะกิจ	ร้อยละของงบประมาณที่เบิกจ่าย	รวม	ร้อยละของงบประมาณตามแผนพัฒนา	ร้อยละของงบประมาณที่ได้รับอนุมัติ
ยุทธศาสตร์ที่ ๑ ด้านโครงสร้างพื้นฐาน	๑๕,๗๒๐,๐๐๐	๖,๙๐๐,๐๐๐	๐.๐๐	๐.๐๐	๐.๐๐	๐.๐๐	๓,๙๐๐,๐๐๐	๑๐๐	๓,๙๐๐,๐๐๐	๒๔.๘๑	๕๖.๕๒
ยุทธศาสตร์ที่ ๒ ด้านเศรษฐกิจ	๑๕๐,๐๐๐	๕๐,๐๐๐	๐.๐๐	๐.๐๐	๐.๐๐	๐.๐๐	๐.๐๐-	๐.๐๐	๐.๐๐ -	๐.๐๐	๐.๐๐
ยุทธศาสตร์ที่ ๓ ด้านคุณภาพชีวิต	๙,๒๙๗,๐๐๐	๗,๗๖๕,๗๘๐	๖,๖๗๘,๗๐๑.๓๐	๑๐๐	-๐.๐๐	๐.๐๐	๐.๐๐-	๐.๐๐	๖,๖๗๘,๗๐๑.๓๐	๗๑.๘๔	๘๖.๐๐
ยุทธศาสตร์ที่ ๔ ด้านศาสนา ศิลปะ วัฒนธรรม จารีต ประเพณี และภูมิปัญญาท้องถิ่น	๒๙๐,๐๐๐	๒๔๐,๐๐๐	๑๓๔,๐๙๘.๒๐	๑๐๐	๐.๐๐-	๐.๐๐	๐.๐๐-	๐.๐๐	๑๓๔,๐๙๘.๒๐	๔๖.๒๔	๕๕.๘๗
ยุทธศาสตร์ที่ ๕ ด้านการท่องเที่ยว ทรัพยากรธรรมชาติและสิ่งแวดล้อม	๙,๑๐๐,๐๐๐	๗,๘๖๓,๐๖๐	๐.๐๐	๐.๐๐	๐.๐๐	๐.๐๐	๗,๘๖๓,๐๖๐-	๑๐๐	๗,๘๖๓,๐๖๐-	๘๖.๔๑	๑๐๐
ยุทธศาสตร์ที่ ๖ ด้านการบริหารจัดการบ้านเมืองที่ดี	๒,๐๐๐,๐๐๐	๘๕๐,๐๐๐	๐.๐๐	๐.๐๐	๐.๐๐-	๐.๐๐	๐.๐๐-	๐.๐๐	๐.๐๐	๐.๐๐	๐.๐๐
รวม	๓๖,๕๕๗,๐๐๐	๒๓,๖๖๘,๗๖๘	๖,๘๑๒,๗๙๙.๕๐	๓๖.๖๘	๐.๐๐	๐.๐๐	๑๑,๗๖๓,๐๖๐	๖๓.๓๒	๑๘,๕๗๕,๘๕๙.๕๐	๕๐.๘๑	๗๘.๔๘

จากตารางที่ ๔ พบว่า มีการเบิกจ่ายงบประมาณปีงบประมาณ พ.ศ. ๒๕๖๘ (รอบ ๑๒ เดือน) ในการดำเนินงานตามแผนพัฒนาท้องถิ่น (พ.ศ. ๒๕๖๖ - ๒๕๗๐) ขององค์การบริหารส่วนตำบลศรีวิชัย (เฉพาะปีงบประมาณ พ.ศ. ๒๕๖๘) รวมทั้งสิ้น จำนวน ๑๘,๕๗๕,๘๕๙.๕๐ บาท คิดเป็นร้อยละ ๗๘.๔๘ ของงบประมาณที่ได้รับอนุมัติ แยกเป็นงบบุคลากร จำนวน ๖,๘๑๒,๗๙๙.๕๐ บาท คิดเป็นร้อยละ ๓๖.๖๘ ของงบประมาณที่เบิกจ่าย และเงินอุดหนุนเฉพาะกิจ จำนวน ๑๑,๗๖๓,๐๖๐ บาท คิดเป็นร้อยละ ๖๓.๓๒ ของงบประมาณที่เบิกจ่าย โดยแยกเป็นยุทธศาสตร์ที่ ๑ จำนวน ๓,๙๐๐,๐๐๐ บาท คิดเป็นร้อยละ ๕๖.๕๒ ของงบประมาณที่ได้รับอนุมัติ ยุทธศาสตร์ที่ ๓ จำนวน ๖,๖๗๘,๗๐๑.๓๐ บาท คิดเป็นร้อยละ ๘๖.๐๐ ของงบประมาณที่ได้รับอนุมัติ ยุทธศาสตร์ที่ ๔ จำนวน ๑๓๔,๐๙๘.๒๐ บาท คิดเป็นร้อยละ ๕๕.๘๗ ของงบประมาณที่ได้รับอนุมัติ และยุทธศาสตร์ที่ ๕ จำนวน ๗,๘๖๓,๐๖๐ บาท คิดเป็นร้อยละ ๑๐๐ ของงบประมาณที่ได้รับอนุมัติ

๑.๔ ผลที่ได้รับจากการดำเนินงาน

การติดตามประเมินผลการดำเนินโครงการพัฒนาตามยุทธศาสตร์การพัฒนาขององค์การบริหารส่วนตำบลศรีวิชัย ประจำปีงบประมาณ พ.ศ. ๒๕๖๘ (รอบ ๑๒ เดือน) ผลที่ได้รับจากการดำเนินงานมีดังนี้

๑) ยุทธศาสตร์ด้านโครงสร้างพื้นฐาน มีจุดมุ่งหมายเพื่อพัฒนาเส้นทางคมนาคมและระบบการระบายน้ำให้ได้มาตรฐานและเชื่อมโยง และพัฒนาสาธารณูปโภค โดยได้กำหนดโครงการพัฒนาไว้ในปีงบประมาณ พ.ศ. ๒๕๖๘ จำนวน ๑๕ โครงการ ดำเนินการแล้วเสร็จ จำนวน ๑ โครงการ ซึ่งผลที่ได้จากการดำเนินงานทำให้ตำบลศรีวิชัยมีเส้นทางคมนาคมที่ได้มาตรฐานเชื่อมโยงทั้งตำบลและพื้นที่ใกล้เคียงเพิ่มขึ้น ทำให้ประชาชนได้รับความสะดวกและปลอดภัยในการสัญจร

๒) ยุทธศาสตร์ด้านเศรษฐกิจ มีจุดมุ่งหมายเพื่อส่งเสริมและพัฒนาภาคการเกษตร และการประยุกต์ใช้ปรัชญาเศรษฐกิจพอเพียง และพัฒนาและส่งเสริมอาชีพ โดยได้กำหนดโครงการพัฒนาไว้ในปีงบประมาณ พ.ศ. ๒๕๖๘ จำนวน ๓ โครงการ ยังไม่ได้ดำเนินการ

๓) ยุทธศาสตร์ด้านคุณภาพชีวิต มีจุดมุ่งหมายเพื่อส่งเสริมและพัฒนาการป้องกันและบรรเทาสาธารณภัย และการรักษาความสงบเรียบร้อย ส่งเสริมและพัฒนาการศึกษา ส่งเสริมสุขภาพอนามัย ป้องกันโรคและระงับโรคติดต่อ ส่งเสริมการพัฒนาสตรี เด็ก เยาวชน ผู้สูงอายุ ผู้พิการ และผู้ด้อยโอกาส และส่งเสริมการกีฬาและนันทนาการ โดยได้กำหนดโครงการพัฒนาไว้ในปีงบประมาณ พ.ศ. ๒๕๖๘ จำนวน ๒๖ โครงการ ดำเนินการแล้วเสร็จ จำนวน ๘ โครงการ ซึ่งผลที่ได้จากการดำเนินงานทำให้การช่วยเหลือประชาชนตามอำนาจหน้าที่ขององค์กรปกครองส่วนท้องถิ่นเป็นไปอย่างมีประสิทธิภาพมากขึ้น เด็กปฐมวัยมีพัฒนาการที่ตีเหมาะสมตามวัย ผู้สูงอายุ ผู้พิการ และผู้ด้อยโอกาสได้รับการดูแลช่วยเหลือให้มีคุณภาพชีวิตที่ดีขึ้น การจัดกิจกรรมการกีฬาและนันทนาการทำให้ประชาชนได้ตระหนักถึงความสำคัญของการเล่นกีฬาและการออกกำลังกายเสริมสร้างสุขภาพที่ดี

๔) ยุทธศาสตร์ด้านศาสนา ศิลปะ วัฒนธรรม จารีต ประเพณี และภูมิปัญญาท้องถิ่น มีจุดมุ่งหมายเพื่ออนุรักษ์ พื้นฟู สืบสาน ทำนุบำรุงศาสนา ศิลปะ วัฒนธรรม จารีตประเพณีและภูมิปัญญาท้องถิ่น โดยได้กำหนดโครงการพัฒนาไว้ในปีงบประมาณ พ.ศ. ๒๕๖๘ จำนวน ๕ โครงการ ดำเนินการแล้วเสร็จ จำนวน ๔ โครงการ ซึ่งผลที่ได้จากการดำเนินงานทำให้ประชาชนได้มีส่วนร่วมในกิจกรรมอนุรักษ์ พื้นฟู สืบสาน ทำนุบำรุงศาสนา ศิลปะ วัฒนธรรม จารีตประเพณีและภูมิปัญญาท้องถิ่น และเป็นการปลูกฝังจิตสำนึกและสร้างความรักความสามัคคีของประชาชนในท้องถิ่น

๕) ยุทธศาสตร์ด้านการท่องเที่ยว ทรัพยากรธรรมชาติและสิ่งแวดล้อม มีจุดมุ่งหมายเพื่อส่งเสริมสนับสนุนกิจกรรมการท่องเที่ยว และอนุรักษ์ พื้นฟู ดูแล และบำรุงรักษาทรัพยากรธรรมชาติและสิ่งแวดล้อม โดยได้กำหนดโครงการพัฒนาไว้ในปีงบประมาณ พ.ศ. ๒๕๖๘ จำนวน ๔ โครงการ ดำเนินการแล้วเสร็จ จำนวน ๑ โครงการ ซึ่งผลที่ได้จากการดำเนินงานทำให้พื้นที่บริเวณสระพังตำบลศรีวิชัยมีไฟฟ้าส่องสว่างเป็นสิ่งอำนวยความสะดวกที่จะช่วยส่งเสริมพัฒนาให้เป็นแหล่งท่องเที่ยวและนำไปสู่การสร้างรายได้ให้แก่ประชาชนในพื้นที่

๖) ยุทธศาสตร์ด้านการบริหารจัดการบ้านเมืองที่ดี มีจุดมุ่งหมายเพื่อส่งเสริมการมีส่วนร่วมของประชาชนในการพัฒนาท้องถิ่น พัฒนาบุคลากรและระบบการบริหารจัดการองค์กร และพัฒนาอาคารสถานที่และสภาพแวดล้อม โดยได้กำหนดโครงการพัฒนาไว้ในปีงบประมาณ พ.ศ. ๒๕๖๘ จำนวน ๗ โครงการ ดำเนินการแล้วเสร็จ จำนวน ๑ โครงการ ซึ่งผลที่ได้จากการดำเนินงานทำให้ประชาชนได้รับความสะดวกในการชำระภาษีมากขึ้น

๑.๕ ปัญหา อุปสรรคการดำเนินงานที่ผ่านมาและแนวทางการแก้ไข

การติดตามและประเมินผลฯ พบว่า ปัญหาและอุปสรรคในการปฏิบัติงานตามแผนพัฒนาท้องถิ่นขององค์การบริหารส่วนตำบลศรีวิชัย มีดังนี้

๑) องค์การบริหารส่วนตำบลศรีวิชัย มีงบประมาณในการบริหารและการพัฒนาในจำนวนที่จำกัด ไม่เพียงพอกับการพัฒนาตามประเด็นความต้องการของประชาชนในการพัฒนาท้องถิ่น

๒) โครงการพัฒนาที่มีอยู่ในแผนพัฒนาท้องถิ่นนั้นมีจำนวนมาก ซึ่งเป็นสิ่งที่สะท้อนให้เห็นถึงปัญหาความต้องการที่แท้จริงของประชาชนในการพัฒนาท้องถิ่น แต่งบประมาณที่รัฐบาลจัดสรรให้แก่ท้องถิ่นไม่สอดคล้องกับจำนวนประเด็นปัญหาความต้องการที่มีอยู่จริงของประชาชนในการพัฒนาท้องถิ่น ซึ่งภายใต้ข้อจำกัดด้านงบประมาณขององค์การบริหารส่วนตำบลศรีวิชัย จึงไม่สามารถนำโครงการพัฒนาที่มีอยู่ในแผนพัฒนาท้องถิ่นไปสู่การปฏิบัติได้ครบทุกโครงการตามที่กำหนดไว้

๓) ขาดบุคลากรในตำแหน่งที่ต้องรับผิดชอบงานในแต่ละด้านโดยตรง เช่น งานด้านการป้องกันและบรรเทาสาธารณภัย งานด้านสาธารณสุข เป็นต้น รวมถึงเจ้าหน้าที่ผู้ปฏิบัติงานบางส่วนยังขาดความรู้ความชำนาญและทักษะการปฏิบัติงานในตำแหน่งหน้าที่ที่รับผิดชอบโดยตรง ทำให้การนำโครงการพัฒนาที่มีอยู่ในแผนพัฒนาท้องถิ่นไปสู่การปฏิบัติตามที่กำหนดไว้ยังไม่มีประสิทธิภาพเท่าที่ควร

แนวทางแก้ไข

๑) ควรจัดทำปรับปรุงข้อมูลแผนที่ภาษีและทะเบียนทรัพย์สินขององค์การบริหารส่วนตำบลศรีวิชัย เพื่อเพิ่มประสิทธิภาพในการจัดเก็บรายได้ให้ครอบคลุมและครบถ้วน

๒) ควรบูรณาการและประสานความร่วมมือการดำเนินงานกับทุกภาคส่วนที่เกี่ยวข้อง รวมถึงการเสนอโครงการพัฒนาเพื่อขอรับการสนับสนุนงบประมาณจากกรมส่งเสริมการปกครองส่วนท้องถิ่น องค์การบริหารส่วนจังหวัดสุราษฎร์ธานี รวมถึงส่วนราชการต่างๆ เพื่อเพิ่มศักยภาพในการดำเนินโครงการพัฒนาให้สามารถบรรลุเป้าหมายตามที่กำหนดไว้ในแผนพัฒนาท้องถิ่นให้ได้มากยิ่งขึ้น

๓) ควรส่งเสริมและสร้างกระบวนการการมีส่วนร่วมของประชาชนในการพัฒนาท้องถิ่น เพื่อให้ประชาชนมีความรู้ความเข้าใจและเล็งเห็นถึงความสำคัญของการมีส่วนร่วมในกระบวนการจัดทำแผนพัฒนาท้องถิ่น รวมถึงสามารถสะท้อนปัญหาความต้องการที่แท้จริงของประชาชนโดยส่วนรวมในการพัฒนาท้องถิ่น ให้ออกมาในรูปแบบของการเสนอโครงการพัฒนาเพื่อบรรจุในแผนพัฒนาท้องถิ่นขององค์การบริหารส่วนตำบลศรีวิชัยให้มีความสอดคล้องและเหมาะสมกับศักยภาพในการพัฒนาขององค์การบริหารส่วนตำบลศรีวิชัย เพื่อให้การดำเนินงานในการพัฒนาท้องถิ่นเป็นไปอย่างมีประสิทธิภาพบรรลุเป้าหมายตามที่กำหนดไว้

๔) ควรสรรหาบุคลากรให้เพียงพอสอดคล้องกับปริมาณงานและภารกิจขององค์การบริหารส่วนตำบลศรีวิชัย รวมถึงการพัฒนาศักยภาพของบุคลากรให้มีความรู้ความสามารถและทักษะในการปฏิบัติงาน เพื่อให้สามารถแปลงแผนไปสู่การปฏิบัติได้อย่างมีประสิทธิภาพ โดยการนำเอาโครงการพัฒนาที่อยู่ในแผนพัฒนาท้องถิ่นในส่วนที่อยู่ในความรับผิดชอบของแต่ละหน่วยงานนำไปสู่การปฏิบัติได้อย่างมีประสิทธิภาพ

๒. แนวทางการติดตามและประเมินผล ปีงบประมาณ พ.ศ. ๒๕๖๘

๒.๑ การติดตามและประเมินผลยุทธศาสตร์

กำหนดให้คณะกรรมการติดตามและประเมินผลแผนพัฒนาองค์การบริหารส่วนตำบลศรีวิชัย ดำเนินการติดตามและประเมินผลยุทธศาสตร์เพื่อความสอดคล้องแผนพัฒนาท้องถิ่น เพื่อตรวจสอบความสอดคล้องของแผนพัฒนาท้องถิ่นกับการนำไปจัดทำงบประมาณรายจ่ายขององค์กรปกครองส่วนท้องถิ่นประจำปีงบประมาณนั้นๆ โดยเป็นการให้คะแนนตามแบบที่กระทรวงมหาดไทยได้กำหนดไว้ ซึ่งเป็นส่วนหนึ่งของการติดตามและประเมินผลแผนพัฒนาท้องถิ่น โดยดำเนินการให้แล้วเสร็จภายใน ๙๐ วัน หรือภายในเดือนธันวาคมแล้วแต่กรณี นับแต่วันที่ประกาศใช้งบประมาณรายจ่ายประจำปี (ดำเนินการเฉพาะเมื่อมีการประกาศใช้งบประมาณรายจ่ายประจำปีเท่านั้น) ตามหนังสือกระทรวงมหาดไทย ที่ มท ๐๘๑๐.๓/ว ๖๐๘๖ ลงวันที่ ๑๙ สิงหาคม ๒๕๖๕

๒.๒ การติดตามและประเมินผลโครงการ

กำหนดให้คณะกรรมการติดตามและประเมินผลแผนพัฒนาองค์การบริหารส่วนตำบลศรีวิชัย ดำเนินการติดตามและประเมินผลโครงการเพื่อความสอดคล้องแผนพัฒนาท้องถิ่น เพื่อตรวจสอบความสอดคล้องของแผนพัฒนาท้องถิ่นกับการนำไปจัดทำงบประมาณรายจ่ายขององค์กรปกครองส่วนท้องถิ่นประจำปีงบประมาณนั้นๆ โดยเป็นการให้คะแนนตามแบบที่กระทรวงมหาดไทยได้กำหนดไว้ ซึ่งเป็นส่วนหนึ่งของการติดตามและประเมินผลแผนพัฒนาท้องถิ่น โดยดำเนินการให้แล้วเสร็จภายใน ๙๐ วัน หรือภายในเดือนธันวาคมแล้วแต่กรณี นับแต่วันที่ประกาศใช้งบประมาณรายจ่ายประจำปี (ดำเนินการเฉพาะเมื่อมีการประกาศใช้งบประมาณรายจ่ายประจำปีเท่านั้น) ตามหนังสือกระทรวงมหาดไทย ที่ มท ๐๘๑๐.๓/ว ๖๐๘๖ ลงวันที่ ๑๙ สิงหาคม ๒๕๖๕

๒.๓ กรอบและแนวทางในการติดตามและประเมินผล

คณะกรรมการติดตามและประเมินผลแผนพัฒนาองค์การบริหารส่วนตำบลศรีวิชัย ได้กำหนดแนวทางและวิธีการติดตามและประเมินผลแผนพัฒนาองค์การบริหารส่วนตำบลศรีวิชัย ดังนี้

๑) การติดตามผลการดำเนินงาน ให้ทุกส่วนราชการในสังกัดองค์การบริหารส่วนตำบลศรีวิชัย รายงานผลการดำเนินงานและการเบิกจ่ายงบประมาณโครงการที่อยู่ในความรับผิดชอบของแต่ละส่วนราชการตามแผนพัฒนาท้องถิ่น (พ.ศ. ๒๕๖๖ - ๒๕๗๐) ขององค์การบริหารส่วนตำบลศรีวิชัย ประจำปีงบประมาณ พ.ศ. ๒๕๖๘ เป็นรายไตรมาส เสนอต่อนายกององค์การบริหารส่วนตำบลศรีวิชัย ดังนี้

ไตรมาสที่ ๑ (ตุลาคม ๒๕๖๗ - ธันวาคม ๒๕๖๗) รายงานภายในเดือนมกราคม ๒๕๖๘

ไตรมาสที่ ๒ (มกราคม ๒๕๖๘ - มีนาคม ๒๕๖๘) รายงานภายในเดือนเมษายน ๒๕๖๘

ไตรมาสที่ ๓ (เมษายน ๒๕๖๘ - มิถุนายน ๒๕๖๘) รายงานภายในเดือนกรกฎาคม ๒๕๖๘

ไตรมาสที่ ๔ (กรกฎาคม ๒๕๖๘ - กันยายน ๒๕๖๘) รายงานภายในเดือนตุลาคม ๒๕๖๘

๒) การประเมินผลการดำเนินงาน โดยการประเมินความพึงพอใจของประชาชนที่มีต่อการดำเนินงานขององค์การบริหารส่วนตำบลศรีวิชัยในแต่ละยุทธศาสตร์การพัฒนาและการประเมินผลในภาพรวมของแผนพัฒนาองค์การบริหารส่วนตำบลศรีวิชัย จากกลุ่มประชากรตัวอย่างในพื้นที่องค์การบริหารส่วนตำบลศรีวิชัย โดยให้ดำเนินการเก็บข้อมูลปีละ ๑ ครั้ง หลังจากสิ้นสุดปีงบประมาณ เป็นข้อมูลประกอบการประเมิน

๓) การรายงานและประกาศผลการติดตามและประเมินผลแผนพัฒนาองค์การบริหารส่วนตำบลศรีวิชัย ให้คณะกรรมการติดตามประเมินผลแผนพัฒนาองค์การบริหารส่วนตำบลศรีวิชัย รายงานผลและเสนอความเห็นซึ่งได้จากการติดตามและประเมินผลแผนพัฒนาท้องถิ่นต่อนายกององค์การบริหารส่วนตำบลศรีวิชัย เพื่อให้ นายกององค์การบริหารส่วนตำบลศรีวิชัยเสนอต่อสภาองค์การบริหารส่วนตำบลศรีวิชัย และคณะกรรมการพัฒนาองค์การบริหารส่วนตำบลศรีวิชัย พร้อมทั้งประกาศผลการติดตามและประเมินผลแผนพัฒนาท้องถิ่นให้ประชาชนในท้องถิ่นทราบ ปีละ ๒ ครั้ง คือ ครั้งที่ ๑ (ตุลาคม ๒๕๖๗ - มีนาคม ๒๕๖๘) ภายในเดือนพฤษภาคม ๒๕๖๘ และครั้งที่ ๒ (ตุลาคม ๒๕๖๗ - กันยายน ๒๕๖๘) ภายในเดือนธันวาคม ๒๕๖๘

๒.๔ กำหนดเครื่องมือที่ใช้ในการติดตามและประเมินผล

การติดตามและประเมินผลแผนพัฒนาองค์การบริหารส่วนตำบลศรีวิชัย โดยนำรูปแบบการติดตามและประเมินผลตามคู่มือ “การติดตามและประเมินผลการจัดทำและแปลงแผนไปสู่การปฏิบัติขององค์กรปกครองส่วนท้องถิ่น” ของกรมส่งเสริมการปกครองส่วนท้องถิ่น มาปรับใช้เป็นเครื่องมือในการติดตามและประเมินผลแผนพัฒนาองค์การบริหารส่วนตำบลศรีวิชัย ดังนี้

๑) แบบที่ ๑ แบบช่วยกำกับการจัดทำแผนยุทธศาสตร์ของท้องถิ่นโดยตนเอง

๒) แบบที่ ๒ แบบติดตามผลการดำเนินงานขององค์กรปกครองส่วนท้องถิ่น

๓) แบบที่ ๓/๑ แบบประเมินผลการดำเนินงานตามแผนยุทธศาสตร์

๔) แบบที่ ๓/๒ แบบประเมินความพึงพอใจต่อผลการดำเนินงานในภาพรวมขององค์การบริหารส่วนตำบลศรีวิชัย

๕) แบบที่ ๓/๓ แบบประเมินความพึงพอใจต่อผลการดำเนินงานในแต่ละยุทธศาสตร์ขององค์การบริหารส่วนตำบลศรีวิชัย

๖) แบบประเมินคุณภาพแผนพัฒนาท้องถิ่น ตามหนังสือกระทรวงมหาดไทย ที่ มท ๐๘๑๐.๓/ว ๖๐๘๖ ลงวันที่ ๑๙ สิงหาคม ๒๕๖๕

๒.๕ แบบสำหรับการติดตามและประเมินผล

นำเค้าโครงการติดตามและประเมินผลแผนพัฒนาขององค์กรปกครองส่วนท้องถิ่น ตามหนังสือกระทรวงมหาดไทย ที่ มท ๐๘๑๐.๓/ว ๖๗๓๒ ลงวันที่ ๖ พฤศจิกายน ๒๕๖๒ มาปรับใช้ตามความเหมาะสม

ส่วนที่ ๓

ผลการวิเคราะห์การติดตามและประเมินผล

๑. ผลการพิจารณาการติดตามและประเมินผลยุทธศาสตร์เพื่อความสอดคล้องแผนพัฒนาท้องถิ่น

๑.๑ สรุปคะแนนประเมินผลยุทธศาสตร์เพื่อความสอดคล้องแผนพัฒนาท้องถิ่น

ผลการให้คะแนนยุทธศาสตร์เพื่อความสอดคล้องของแผนพัฒนาท้องถิ่น (พ.ศ. ๒๕๖๖ - ๒๕๗๐) ขององค์การบริหารส่วนตำบลศรีวิชัย กับการนำไปจัดทำงบประมาณรายจ่ายประจำปีงบประมาณ พ.ศ. ๒๕๖๘ ดังนี้

ประเด็นการพิจารณา	คะแนนเต็ม	คะแนนที่ได้	ร้อยละของคะแนนเต็ม
๑. ข้อมูลสภาพทั่วไปและข้อมูลพื้นฐานขององค์กรปกครองส่วนท้องถิ่น	๒๐	๑๗	๘๕.๐๐
๒. การวิเคราะห์สภาพการณ์และศักยภาพ	๒๐	๑๓	๖๕.๐๐
๓. ยุทธศาสตร์ ประกอบด้วย	๖๐	๕๓	๘๘.๓๓
๓.๑ ยุทธศาสตร์ชาติ ๒๐ ปี (พ.ศ. ๒๕๖๑ - ๒๕๘๐)	(๕)	(๔)	๘๐.๐๐
๓.๒ แผนพัฒนาเศรษฐกิจและสังคมแห่งชาติ ฉบับที่ ๑๓	(๕)	(๔)	๘๐.๐๐
๓.๓ เป้าหมายการพัฒนาที่ยั่งยืน (Sustainable Development Goals SDGs)	(๕)	(๓)	๖๐.๐๐
๓.๔ ยุทธศาสตร์จังหวัด	(๕)	(๔)	๘๐.๐๐
๓.๕ ยุทธศาสตร์การพัฒนาขององค์กรปกครองส่วนท้องถิ่นในเขตจังหวัด	(๕)	(๔)	๘๐.๐๐
๓.๖ ยุทธศาสตร์ขององค์กรปกครองส่วนท้องถิ่น	(๕)	(๕)	๑๐๐
๓.๗ วิสัยทัศน์	(๕)	(๕)	๑๐๐
๓.๘ กลยุทธ์	(๕)	(๕)	๑๐๐
๓.๙ เป้าประสงค์ของแต่ละประเด็นกลยุทธ์	(๕)	(๕)	๑๐๐
๓.๑๐ จุดยืนทางยุทธศาสตร์ (Positioning)	(๕)	(๕)	๑๐๐
๓.๑๑ แผนงาน	(๕)	(๕)	๑๐๐
๓.๑๒ ความเชื่อมโยงของยุทธศาสตร์ในภาพรวม	(๕)	(๔)	๘๐.๐๐
รวม	๑๐๐	๘๓	๘๓.๐๐

สรุป ผลการให้คะแนนยุทธศาสตร์เพื่อความสอดคล้องของแผนพัฒนาท้องถิ่น (พ.ศ. ๒๕๖๖ - ๒๕๗๐) ขององค์การบริหารส่วนตำบลศรีวิชัย กับการนำไปจัดทำงบประมาณรายจ่ายประจำปีงบประมาณ พ.ศ. ๒๕๖๘ คะแนนที่ได้ ๘๕ คะแนน คิดเป็นร้อยละ ๘๕.๐๐

๑.๒ ข้อมูลสภาพทั่วไปและข้อมูลพื้นฐาน

รายละเอียดการให้คะแนนยุทธศาสตร์ของแผนพัฒนาท้องถิ่น (พ.ศ. ๒๕๖๖ - ๒๕๗๐) ขององค์การบริหารส่วนตำบลศรีวิชัย ในประเด็นข้อมูลสภาพทั่วไปและข้อมูลพื้นฐานขององค์กรปกครองส่วนท้องถิ่น ดังนี้

ประเด็นการพิจารณา	คะแนนเต็ม	คะแนนที่ได้	ร้อยละของคะแนนเต็ม
๑. ข้อมูลสภาพทั่วไปและข้อมูลพื้นฐานขององค์กรปกครองส่วนท้องถิ่น			
(๑) ข้อมูลเกี่ยวกับด้านกายภาพ เช่น ที่ตั้งของหมู่บ้าน/ชุมชน/ตำบล ลักษณะภูมิประเทศ ลักษณะภูมิอากาศ ลักษณะของดิน ลักษณะของแหล่งน้ำ ลักษณะของไม้/ป่าไม้ ฯลฯ (๒) ข้อมูลเกี่ยวกับด้านการเมือง/การปกครอง เช่น เขตการปกครอง การเลือกตั้ง ฯลฯ ประชากร เช่น ข้อมูลเกี่ยวกับจำนวนประชากร และช่วงอายุและจำนวนประชากร ฯลฯ	๕	๕	๑๐๐
(๓) ข้อมูลเกี่ยวกับสภาพทางสังคม เช่น การศึกษา สาธารณสุข อาชญากรรม ยาเสพติด การสังคมสงเคราะห์ ฯลฯ (๔) ข้อมูลเกี่ยวกับศาสนา ประเพณี วัฒนธรรม เช่น การนับถือศาสนา ประเพณีและงานประจำปี ภูมิปัญญาท้องถิ่น ภาษาถิ่น สินค้าพื้นเมืองและของที่ระลึก ฯลฯ และอื่นๆ	๕	๔	๘๐.๐๐
(๕) ข้อมูลเกี่ยวกับระบบบริการพื้นฐาน เช่น การคมนาคม ขนส่ง การไฟฟ้า การประปา โทรศัพท์ ฯลฯ (๖) ข้อมูลเกี่ยวกับระบบเศรษฐกิจ เช่น การเกษตร การประมง การปศุสัตว์ การบริการ การท่องเที่ยว อุตสาหกรรม การพาณิชย์/กลุ่มอาชีพ แรงงาน ฯลฯ	๕	๔	๘๐.๐๐
(๗) ข้อมูลเกี่ยวกับทรัพยากรธรรมชาติ เช่น น้ำ ป่าไม้ ภูเขา คุณภาพของทรัพยากรธรรมชาติ ฯลฯ (๘) การสำรวจและจัดเก็บข้อมูลเพื่อการจัดทำแผนพัฒนาท้องถิ่นหรือการใช้ข้อมูล จปฐ. ข้อมูลการมีส่วนร่วมของประชาชนหรือการประชุมประชาคมท้องถิ่น รูปแบบ วิธีการ และการดำเนินการประชุมประชาคมท้องถิ่น โดยใช้กระบวนการร่วมคิด ร่วมทำ ร่วมตัดสินใจ ร่วมตรวจสอบ ร่วมรับประโยชน์ ร่วมแก้ปัญหา ปรึกษาหารือ แลกเปลี่ยนเรียนรู้เพื่อแก้ปัญหาสำหรับการพัฒนาท้องถิ่นตามอำนาจหน้าที่ขององค์กรปกครองส่วนท้องถิ่น (brainstorming)	๕	๔	๘๐.๐๐
รวม	๒๐	๑๗	๘๕.๐๐

สรุป ผลการให้คะแนนยุทธศาสตร์ของแผนพัฒนาท้องถิ่น (พ.ศ. ๒๕๖๖ - ๒๕๗๐) ขององค์การบริหารส่วนตำบลศรีวิชัย ในประเด็นข้อมูลสภาพทั่วไปและข้อมูลพื้นฐานขององค์กรปกครองส่วนท้องถิ่น คะแนนที่ได้ ๑๗ คะแนน คิดเป็นร้อยละ ๘๕.๐๐

๑.๓ การวิเคราะห์สภาพการณ์และศักยภาพ

รายละเอียดการให้คะแนนยุทธศาสตร์ของแผนพัฒนาท้องถิ่น (พ.ศ. ๒๕๖๖ - ๒๕๗๐) ขององค์การบริหารส่วนตำบลศรีวิชัยในประเด็นการวิเคราะห์สภาพการณ์และศักยภาพ ดังนี้

ประเด็นการพิจารณา	คะแนนเต็ม	คะแนนที่ได้	ร้อยละของคะแนนเต็ม
๒. การวิเคราะห์สภาพการณ์และศักยภาพ			
(๑) การวิเคราะห์ที่ครอบคลุมความเชื่อมโยง ความสอดคล้อง ยุทธศาสตร์จังหวัด ยุทธศาสตร์การพัฒนาขององค์กรปกครองส่วนท้องถิ่น ในเขตจังหวัด ยุทธศาสตร์ขององค์กรปกครองส่วนท้องถิ่น นโยบายของผู้บริหารท้องถิ่น รวมถึงความเชื่อมโยงแผนยุทธศาสตร์ชาติ ๒๐ ปี แผนพัฒนาเศรษฐกิจและสังคมแห่งชาติ และ SDGs (Bottom-up/Top-down)	๕	๔	๘๐.๐๐
(๒) การวิเคราะห์ทางสังคม เช่น ด้านแรงงาน การศึกษา สาธารณสุข ความยากจน อาชญากรรม บัญยาเสพติด เทคโนโลยี จารีต ประเพณี วัฒนธรรม ภูมิปัญญาท้องถิ่น เป็นต้น	๕	๓	๖๐.๐๐
(๓) การวิเคราะห์สิ่งแวดล้อม พื้นที่สีเขียว ธรรมชาติต่างๆ ทางภูมิศาสตร์ กระบวนการหรือสิ่งที่เกิดขึ้น การประติษฐ์ที่มีผลต่อสิ่งแวดล้อม และการพัฒนา	๕	๓	๖๐.๐๐
(๔) การวิเคราะห์ทางเศรษฐกิจ ข้อมูลด้านรายได้ครัวเรือน การส่งเสริมอาชีพ กลุ่มอาชีพ กลุ่มทางสังคม การพัฒนาอาชีพและกลุ่มต่างๆ สภาพทางเศรษฐกิจและความเป็นอยู่ทั่วไป เป็นต้น	๕	๓	๖๐.๐๐
(๕) การวิเคราะห์หรือผลการวิเคราะห์ศักยภาพเพื่อประเมินสถานการณ์การพัฒนาในปัจจุบันและอนาคต ทิศทางแนวโน้มที่จะเกิดขึ้นหรือผลที่จะเกิดขึ้นในการพัฒนาท้องถิ่น โดยใช้การวิเคราะห์เชิงเทคนิค Demand (Demand Analysis)/Global Demand และ Trend Analysis หรืออื่นๆ	๕	๓	๖๐.๐๐
รวม	๒๐	๑๓	๖๕.๐๐

สรุป ผลการให้คะแนนยุทธศาสตร์ของแผนพัฒนาท้องถิ่น (พ.ศ. ๒๕๖๖ - ๒๕๗๐) ขององค์การบริหารส่วนตำบลศรีวิชัย ในประเด็นการวิเคราะห์สภาพการณ์และศักยภาพ คะแนนที่ได้ ๑๓ คะแนน คิดเป็นร้อยละ ๖๕.๐๐

๑.๔ ยุทธศาสตร์

รายละเอียดการให้คะแนนยุทธศาสตร์ของแผนพัฒนาท้องถิ่น (พ.ศ. ๒๕๖๖ - ๒๕๗๐) ขององค์การบริหารส่วนตำบลศรีวิชัยในประเด็นยุทธศาสตร์ ดังนี้

ประเด็นการพิจารณา	คะแนนเต็ม	คะแนนที่ได้	ร้อยละของคะแนนเต็ม
๓. ยุทธศาสตร์			
๓.๑ ยุทธศาสตร์ชาติ ๒๐ ปี (พ.ศ. ๒๕๖๑ - ๒๕๘๐) การกำหนดและการวิเคราะห์ยุทธศาสตร์ชาติ ๒๐ ปีที่สอดคล้องกับการพัฒนาขององค์กรปกครองส่วนท้องถิ่นตามประเด็นยุทธศาสตร์ชาติ ๒๐ ปี และประเด็นยุทธศาสตร์ขององค์กรปกครองส่วนท้องถิ่น	๕	๔	๘๐.๐๐
๓.๒ แผนพัฒนาเศรษฐกิจและสังคมแห่งชาติ ฉบับที่ ๑๓ การกำหนดและการวิเคราะห์แผนพัฒนาเศรษฐกิจและสังคมแห่งชาติที่สอดคล้องกับการพัฒนาขององค์กรปกครองส่วนท้องถิ่นตามประเด็นยุทธศาสตร์หรือหมุดหมายและประเด็นยุทธศาสตร์ขององค์กรปกครองส่วนท้องถิ่น	๕	๔	๘๐.๐๐
๓.๓ เป้าหมายการพัฒนาที่ยั่งยืน (Sustainable Development Goals SDGs) การกำหนดและการวิเคราะห์เป้าหมาย/เป้าประสงค์ SDGs ที่สอดคล้องกับการพัฒนาขององค์กรปกครองส่วนท้องถิ่นตามเป้าหมาย/เป้าประสงค์ SDGs และประเด็นยุทธศาสตร์ขององค์กรปกครองส่วนท้องถิ่น	๕	๓	๖๐.๐๐
๓.๔ ยุทธศาสตร์จังหวัด การกำหนดและการวิเคราะห์ยุทธศาสตร์ขององค์กรปกครองส่วนท้องถิ่นมีความสอดคล้องหรือเชื่อมโยงกับยุทธศาสตร์จังหวัด	๕	๔	๘๐.๐๐
๓.๕ ยุทธศาสตร์การพัฒนาขององค์กรปกครองส่วนท้องถิ่นในเขตจังหวัด การกำหนดและการวิเคราะห์ยุทธศาสตร์ขององค์กรปกครองส่วนท้องถิ่นมีความสอดคล้องหรือเชื่อมโยงกับยุทธศาสตร์การพัฒนาขององค์กรปกครองส่วนท้องถิ่นในเขตจังหวัดที่จัดทำขึ้นแบบมีส่วนร่วมขององค์การบริหารส่วนจังหวัดกับองค์กรปกครองส่วนท้องถิ่นในเขตจังหวัดที่สอดคล้องหรือเชื่อมโยงกับแผนพัฒนาจังหวัด	๕	๔	๘๐.๐๐
๓.๖ ยุทธศาสตร์ขององค์กรปกครองส่วนท้องถิ่น การกำหนดและการวิเคราะห์สอดคล้องกับสภาพทั่วไปและข้อมูลพื้นฐานสภาพสังคม เศรษฐกิจ สิ่งแวดล้อมของท้องถิ่น ประเด็นปัญหาการพัฒนาและแนวทางการพัฒนาที่สอดคล้องกับสภาพพื้นที่จริงและเป็นไปตามหน้าที่และอำนาจขององค์กรปกครองส่วนท้องถิ่น มีการกำหนดยุทธศาสตร์ที่สอดคล้องกับวิสัยทัศน์ที่กำหนดไว้	๕	๕	๑๐๐
๓.๗ วิสัยทัศน์ การกำหนดและการวิเคราะห์วิสัยทัศน์ ซึ่งมีลักษณะแสดงสถานภาพที่องค์กรปกครองส่วนท้องถิ่นต้องการจะเป็นหรือบรรลุถึงอนาคตอย่างชัดเจนสอดคล้องกับสิ่งที่เกิดขึ้นในอนาคต และศักยภาพที่เป็นลักษณะเฉพาะขององค์กรปกครองส่วนท้องถิ่นที่แสดงให้เห็นถึงความสัมพันธ์กับโครงการพัฒนาท้องถิ่น	๕	๕	๑๐๐

ประเด็นการพิจารณา	คะแนน เต็ม	คะแนน ที่ได้	ร้อยละของ คะแนนเต็ม
๓. ยุทธศาสตร์ (ต่อ)			
๓.๘ กลยุทธ์ การกำหนดและการวิเคราะห์แสดงให้เห็นช่องทาง วิธีการ ภารกิจหรือสิ่ง ที่ต้องทำตามอำนาจหน้าที่ขององค์กรปกครองส่วนท้องถิ่นที่จะนำไปสู่การบรรลุ วิสัยทัศน์ หรือแสดงให้เห็นถึงความชัดเจนในสิ่งที่จะดำเนินการให้บรรลุวิสัยทัศน์ นั้น จากประเด็นคำถามที่สำคัญว่า ปัจจุบันเรายืนอยู่ ณ จุดใด หรือปัจจุบันเรา กำลังทำอะไรอยู่แล้วในอนาคตเราจะพัฒนาอะไร	๕	๕	๑๐๐
๓.๙ เป้าประสงค์ของแต่ละประเด็นกลยุทธ์ การกำหนดและการวิเคราะห์เป้าประสงค์ของแต่ละประเด็นกลยุทธ์มี ความสอดคล้องและสนับสนุนต่อกกลยุทธ์และยุทธศาสตร์ที่จะเกิดขึ้น มุ่งหมายสิ่ง หนึ่งสิ่งใดที่ชัดเจน โดยองค์กรปกครองส่วนท้องถิ่นมีเป้าประสงค์ใด จะทำสิ่งใด เป้าหมายการพัฒนาท้องถิ่นคืออะไร	๕	๕	๑๐๐
๓.๑๐ จุดยืนทางยุทธศาสตร์ (Positioning) การกำหนดและการวิเคราะห์จุดยืนขององค์กรปกครองส่วนท้องถิ่นที่มี ความมุ่งมั่นอันแน่วแน่ในการวางแผนพัฒนาท้องถิ่น เพื่อให้บรรลุวิสัยทัศน์ของ องค์กรปกครองส่วนท้องถิ่น ซึ่งเกิดจากศักยภาพของพื้นที่จริง ที่จะนำไปสู่ ผลสำเร็จทางยุทธศาสตร์ สิ่งที่เป็นจริงหรือมีอยู่จริงคืออะไรที่จะพัฒนาให้เกิด ผลสำเร็จ	๕	๕	๑๐๐
๓.๑๑ แผนงาน การกำหนดและการวิเคราะห์แสดงให้เห็นถึงการจำแนกแผนงานตาม รูปแบบงบประมาณขององค์กรปกครองส่วนท้องถิ่น เป็นการวางแผนงานตามวิธี จำแนกแผนงานการจัดทำงบประมาณให้ถูกต้องและสอดคล้องกับโครงการ พัฒนาท้องถิ่นที่จะเกิดขึ้นซึ่งสอดคล้องกับวิสัยทัศน์ที่กำหนดไว้ แผนงานจะแสดง ให้เห็นว่าจุดมุ่งหมายเพื่อการพัฒนาในอนาคตคืออะไร งานของเราคืออะไร ถูกต้องตามแผนงานหรือไม่	๕	๕	๑๐๐
๓.๑๒ ความเชื่อมโยงของยุทธศาสตร์ในภาพรวม การกำหนดและการวิเคราะห์ความเชื่อมโยงองค์กรรวมทั้งนำไปสู่การ พัฒนาท้องถิ่นที่มาจากยุทธศาสตร์ทุกระดับ ได้แก่ ยุทธศาสตร์ชาติ ๒๐ ปี (พ.ศ. ๒๕๖๑-๒๕๘๐) แผนพัฒนาเศรษฐกิจและสังคมแห่งชาติ ฉบับที่ ๑๓ SDGs แผนพัฒนาจังหวัด/กลุ่มจังหวัด/แผนพัฒนาภาค ยุทธศาสตร์การพัฒนาของ องค์กรปกครองส่วนท้องถิ่นในเขตจังหวัดและยุทธศาสตร์ขององค์กรปกครอง ส่วนท้องถิ่นมีความสัมพันธ์หรือเชื่อมโยงกันอย่างไรเพื่อให้การพัฒนาท้องถิ่น สอดคล้องกับยุทธศาสตร์ระดับมหภาค	๕	๔	๘๐.๐๐
รวม	๖๐	๕๓	๘๘.๓๔

สรุป ผลการให้คะแนนยุทธศาสตร์ของแผนพัฒนาท้องถิ่น (พ.ศ. ๒๕๖๖ - ๒๕๗๐) ขององค์การบริหารส่วนตำบลศรีวิชัย ในประเด็นในประเด็นยุทธศาสตร์ คะแนนที่ได้ ๕๓ คะแนน คิดเป็นร้อยละ ๘๘.๓๔

๒. ผลการพิจารณาการติดตามและประเมินผลโครงการเพื่อความสอดคล้องแผนพัฒนาท้องถิ่น

๒.๑ สรุปคะแนนประเมินผลโครงการเพื่อความสอดคล้องแผนพัฒนาท้องถิ่น

ผลการให้คะแนนโครงการพัฒนาเพื่อความสอดคล้องของแผนพัฒนาท้องถิ่น (พ.ศ. ๒๕๖๖ - ๒๕๗๐) ขององค์การบริหารส่วนตำบลศรีวิชัย กับการนำไปจัดทำงบประมาณรายจ่ายประจำปีงบประมาณ พ.ศ. ๒๕๖๙ ดังนี้

ประเด็นการพิจารณา	คะแนนเต็ม	คะแนนที่ได้	ร้อยละของคะแนนเต็ม
๑. การสรุปสถานการณ์การพัฒนา	๑๐	๘	๘๐.๐๐
๒. การประเมินผลการนำแผนพัฒนาท้องถิ่นไปปฏิบัติในเชิงปริมาณ	๑๐	๘	๘๐.๐๐
๓. การประเมินผลการนำแผนพัฒนาท้องถิ่นไปปฏิบัติในเชิงคุณภาพ	๑๐	๘	๘๐.๐๐
๔. ยุทธศาสตร์ กลยุทธ์ แผนงานการพัฒนา	๑๐	๑๐	๑๐๐
๕. โครงการพัฒนาตามแผนพัฒนาท้องถิ่น ประกอบด้วย	๒๕	๒๔	๙๖.๐๐
๕.๑ ความชัดเจนของชื่อโครงการ	(๕)	(๕)	๑๐๐
๕.๒ กำหนดวัตถุประสงค์สอดคล้องกับโครงการ	(๕)	(๕)	๑๐๐
๕.๓ เป้าหมาย (ผลผลิตของโครงการ) มีความชัดเจนนำไปสู่การตั้งงบประมาณได้ถูกต้อง	(๕)	(๕)	๑๐๐
๕.๔ มีการประมาณราคาถูกต้องตามหลักวิธีการงบประมาณ	(๕)	(๔)	๘๐.๐๐
๕.๕ มีการกำหนดตัวชี้วัด (KPI) และสอดคล้องกับวัตถุประสงค์และผลที่คาดว่าจะได้รับ	(๕)	(๕)	๑๐๐
๕.๖ ผลที่คาดว่าจะได้รับสอดคล้องกับโครงการและวัตถุประสงค์ที่กำหนดไว้	(๕)	(๕)	๑๐๐
๖. โครงการพัฒนาที่นำไปจัดทำงบประมาณรายจ่ายประจำปี	๓๕	๒๒	๖๒.๘๖
๖.๑ โครงการพัฒนาท้องถิ่นที่นำไปจัดทำงบประมาณรายจ่ายประจำปีในภาพรวม	(๕)	(๕)	๑๐๐
๖.๒ โครงการพัฒนาท้องถิ่นที่นำไปจัดทำงบประมาณรายจ่ายแก้ไขปัญหาความยากจน	(๕)	(๒)	๔๐.๐๐
๖.๓ โครงการพัฒนาท้องถิ่นที่นำไปจัดทำงบประมาณรายจ่ายด้านการบริหารจัดการอนุรักษ์ทรัพยากรธรรมชาติและสิ่งแวดล้อม	(๕)	(๐)	๐.๐๐
๖.๔ โครงการพัฒนาท้องถิ่นที่นำไปจัดทำงบประมาณรายจ่ายเกี่ยวกับสุขภาพ	(๕)	(๒)	๔๐.๐๐
๖.๕ โครงการพัฒนาท้องถิ่นที่นำไปจัดทำงบประมาณรายจ่ายเกี่ยวกับด้านการศึกษา ศิลปะ ศาสนา วัฒนธรรม จารีตประเพณี และภูมิปัญญาท้องถิ่น	(๕)	(๕)	๑๐๐
๖.๖ โครงการพัฒนาท้องถิ่นที่นำไปจัดทำงบประมาณรายจ่ายเกี่ยวกับด้านโครงสร้างพื้นฐาน	(๕)	(๕)	๑๐๐
๖.๗ โครงการพัฒนาท้องถิ่นที่นำไปจัดทำงบประมาณรายจ่ายเกี่ยวกับด้านการบริหารจัดการน้ำ	(๕)	(๓)	๖๐.๐๐
รวม	๑๐๐	๘๐	๘๐.๐๐

สรุป ผลการให้คะแนนโครงการพัฒนาเพื่อความสอดคล้องของแผนพัฒนาท้องถิ่น (พ.ศ. ๒๕๖๖ - ๒๕๗๐) ขององค์การบริหารส่วนตำบลศรีวิชัย กับการนำไปจัดทำงบประมาณรายจ่ายประจำปีงบประมาณ พ.ศ. ๒๕๖๙ คะแนนที่ได้ ๘๐ คะแนน คิดเป็นร้อยละ ๘๐.๐๐

๒.๒ การสรุปสถานการณ์การพัฒนา

รายละเอียดการให้คะแนนโครงการของแผนพัฒนาท้องถิ่น (พ.ศ. ๒๕๖๖ - ๒๕๗๐) ขององค์การบริหารส่วนตำบลศรีวิชัยในประเด็นการสรุปสถานการณ์การพัฒนา ดังนี้

ประเด็นการพิจารณา	คะแนนเต็ม	คะแนนที่ได้	ร้อยละของคะแนนเต็ม
๑. การสรุปสถานการณ์การพัฒนา			
๑) การวิเคราะห์หรือผลการวิเคราะห์ศักยภาพเพื่อประเมินสภาพการพัฒนาที่ประชาชนต้องการให้ดำเนินการและองค์กรปกครองส่วนท้องถิ่นตอบสนองความต้องการได้โดยใช้การวิเคราะห์เชิงเทคนิค Demand (Demand Analysis)/Global Demand และอื่นๆ เป็นการวิเคราะห์โครงการเพื่อสอดคล้องกับยุทธศาสตร์และวิสัยทัศน์ขององค์กรปกครองส่วนท้องถิ่น	๕	๔	๘๐.๐๐
๒) การวิเคราะห์หรือผลการวิเคราะห์ศักยภาพเพื่อประเมินสภาพการพัฒนาในปัจจุบันและอนาคต ทิศทาง แนวโน้มที่จะเกิดขึ้นในการพัฒนาท้องถิ่นโดยใช้การวิเคราะห์เชิงเทคนิค Trend หรือนำเทคนิค Demand (Demand Analysis)/Global Demand และอื่นๆ มาเชื่อมต่อ เป็นการวิเคราะห์โครงการเพื่อสอดคล้องกับยุทธศาสตร์และวิสัยทัศน์ขององค์กรปกครองส่วนท้องถิ่น	๕	๔	๘๐.๐๐
รวม	๑๐	๘	๘๐.๐๐

สรุป ผลการให้คะแนนโครงการพัฒนาเพื่อความสอดคล้องของแผนพัฒนาท้องถิ่น (พ.ศ. ๒๕๖๖ - ๒๕๗๐) ขององค์การบริหารส่วนตำบลศรีวิชัย ในประเด็นการสรุปสถานการณ์การพัฒนา คะแนนที่ได้ ๘ คะแนน คิดเป็นร้อยละ ๘๐.๐๐

๒.๓ การประเมินผลการนำแผนพัฒนาท้องถิ่นไปปฏิบัติในเชิงปริมาณ

รายละเอียดการให้คะแนนโครงการของแผนพัฒนาท้องถิ่น (พ.ศ. ๒๕๖๖ - ๒๕๗๐) ขององค์การบริหารส่วนตำบลศรีวิชัยในประเด็นการประเมินผลการนำแผนพัฒนาท้องถิ่นไปปฏิบัติในเชิงปริมาณ ดังนี้

ประเด็นการพิจารณา	คะแนนเต็ม	คะแนนที่ได้	ร้อยละของคะแนนเต็ม
๒. การประเมินผลการนำแผนพัฒนาท้องถิ่นไปปฏิบัติในเชิงปริมาณ			
๑) การกำหนดและการวิเคราะห์การควบคุมที่มีการใช้ตัวเลขต่างๆ เพื่อนำมาใช้วัดผลในเชิงปริมาณ เช่น การวัดจำนวนโครงการ กิจกรรม ครัวเรือน วัสดุ งานต่างๆ ก็คือผลผลิตเป็นไปตามที่ตั้งเป้าหมายเอาไว้หรือไม่ จำนวนที่ดำเนินการจริงตามที่ได้กำหนดไว้ จำนวนที่ไม่สามารถดำเนินการได้ สามารถอธิบายได้ตามหลักประสิทธิภาพ (Efficiency) ของการพัฒนาท้องถิ่นตามหน้าที่และอำนาจที่ได้กำหนดไว้	๕	๔	๘๐.๐๐
๒) การกำหนดและการวิเคราะห์วิเคราะห์ผลกระทบ/สิ่งที่กระทบ (Impact) โครงการพัฒนาท้องถิ่นที่ดำเนินการในเชิงปริมาณ (Quantitative) ที่เกิดจาก (๑) ได้มีการวิเคราะห์ในเชิงปริมาณด้วยรูปแบบของข้อมูลต่างๆ เช่น กราฟ สถิติ เป็นต้น	๕	๔	๘๐.๐๐
รวม	๑๐	๘	๘๐.๐๐

สรุป ผลการให้คะแนนโครงการพัฒนาเพื่อความสอดคล้องของแผนพัฒนาท้องถิ่น (พ.ศ. ๒๕๖๖ - ๒๕๗๐) ขององค์การบริหารส่วนตำบลศรีวิชัย ในประเด็นการประเมินผลการนำแผนพัฒนาท้องถิ่นไปปฏิบัติในเชิงปริมาณ คะแนนที่ได้ ๘ คะแนน คิดเป็นร้อยละ ๘๐.๐๐

๒.๔ การประเมินผลการนำแผนพัฒนาท้องถิ่นไปปฏิบัติในเชิงคุณภาพ

รายละเอียดการให้คะแนนโครงการของแผนพัฒนาท้องถิ่น (พ.ศ. ๒๕๖๖ - ๒๕๗๐) ขององค์การบริหารส่วนตำบลศรีวิชัยในประเด็นการประเมินผลการนำแผนพัฒนาท้องถิ่นไปปฏิบัติในเชิงคุณภาพ ดังนี้

ประเด็นการพิจารณา	คะแนนเต็ม	คะแนนที่ได้	ร้อยละของคะแนนเต็ม
๓. การประเมินผลการนำแผนพัฒนาท้องถิ่นไปปฏิบัติในเชิงคุณภาพ			
๑) การกำหนดและการวิเคราะห์การประเมินประสิทธิผลของแผนพัฒนาในเชิงคุณภาพคือการนำเอาเทคนิคต่างๆ มาใช้เพื่อวัดว่าภารกิจ โครงการ กิจกรรม ภารกิจ วัสดุ งานต่างๆ ที่ดำเนินการในพื้นที่ ตรงต่อความต้องการของประชาชน และเป็นไปตามหน้าที่และอำนาจ ประชาชนพึงพอใจ มีความสุข จากการพัฒนาท้องถิ่น โครงการพัฒนา ภารกิจ วัสดุ การดำเนินการต่างๆ มีสภาพหรือลักษณะถูกต้อง ครบถ้วน สามารถใช้การได้ตามวัตถุประสงค์หรือไม่ ซึ่งเป็นไปตามหลักประสิทธิผล (Effectiveness) ผลการปฏิบัติราชการที่บรรลุวัตถุประสงค์และเป้าหมายของแผนการปฏิบัติราชการตามที่ได้รับงบประมาณมาดำเนินการ รวมถึงสามารถเทียบเคียงกับส่วนราชการหรือหน่วยงานอื่นได้ เป็นไปตามหลักการบริหารกิจการบ้านเมืองที่ดี	๕	๔	๘๐.๐๐
๒) การกำหนดและการวิเคราะห์วิเคราะห์ผลกระทบ/สิ่งที่กระทบ (Impact) โครงการที่ดำเนินการในเชิงคุณภาพ (Qualitative) ที่เกิดจากได้มีการวิเคราะห์ในเชิงคุณภาพ การวัดความพึงพอใจหรือวัดความสุขที่ประชาชนได้รับด้วยรูปแบบของข้อมูลต่างๆ เช่น กราฟ สถิติ เป็นต้น	๕	๔	๘๐.๐๐
รวม	๑๐	๘	๘๐.๐๐

สรุป ผลการให้คะแนนโครงการพัฒนาเพื่อความสอดคล้องของแผนพัฒนาท้องถิ่น (พ.ศ. ๒๕๖๖ - ๒๕๗๐) ขององค์การบริหารส่วนตำบลศรีวิชัย ในประเด็นการประเมินผลการนำแผนพัฒนาท้องถิ่นไปปฏิบัติในเชิงคุณภาพ คะแนนที่ได้ ๘ คะแนน คิดเป็นร้อยละ ๘๐.๐๐

๒.๕ ยุทธศาสตร์ กลยุทธ์ แผนงานการพัฒนา

รายละเอียดการให้คะแนนโครงการของแผนพัฒนาท้องถิ่น (พ.ศ. ๒๕๖๖ - ๒๕๗๐) ขององค์การบริหารส่วนตำบลศรีวิชัยในประเด็นยุทธศาสตร์ กลยุทธ์ แผนงานการพัฒนา ดังนี้

ประเด็นการพิจารณา	คะแนนเต็ม	คะแนนที่ได้	ร้อยละของคะแนนเต็ม
๔. ยุทธศาสตร์ กลยุทธ์ แผนงานการพัฒนา			
๑) การกำหนดและการวิเคราะห์กลยุทธ์ที่สอดคล้องกับยุทธศาสตร์ แผนงาน และงานที่จะพัฒนาท้องถิ่นซึ่งผ่านการวิเคราะห์เพื่อการพัฒนาท้องถิ่นด้วยเทคนิคการวิเคราะห์ Demand (Demand Analysis)/Global Demand/Trend หลักการบูรณาการ (Integration) หรืออื่นๆ โดยนำไปจัดทำเป็นรูปโครงการพัฒนาท้องถิ่นที่เป็นรูปธรรม	๕	๕	๑๐๐
๒) การกำหนดและการวิเคราะห์กลยุทธ์สอดคล้องกับยุทธศาสตร์การพัฒนาท้องถิ่น นำไปสู่การจัดทำโครงการ กิจกรรม ภารกิจ วัสดุในการจัดทำบริการสาธารณะหรือกิจกรรมสาธารณะที่เป็นรูปธรรม	๕	๕	๑๐๐
รวม	๑๐	๑๐	๑๐๐

สรุป ผลการให้คะแนนโครงการพัฒนาเพื่อความสอดคล้องของแผนพัฒนาท้องถิ่น (พ.ศ. ๒๕๖๖ - ๒๕๗๐) ขององค์การบริหารส่วนตำบลศรีวิชัย ในประเด็นยุทธศาสตร์ กลยุทธ์ แผนงานการพัฒนา คะแนนที่ได้ ๑๐ คะแนน คิดเป็นร้อยละ ๑๐๐

๒.๖ โครงการพัฒนาตามแผนพัฒนาท้องถิ่น

รายละเอียดการให้คะแนนโครงการของแผนพัฒนาท้องถิ่น (พ.ศ. ๒๕๖๖ - ๒๕๗๐) ขององค์การบริหารส่วนตำบลศรีวิชัยในประเด็นโครงการพัฒนาตามแผนพัฒนาท้องถิ่น ดังนี้

ประเด็นการพิจารณา	คะแนนเต็ม	คะแนนที่ได้	ร้อยละของคะแนนเต็ม
๕. โครงการพัฒนาตามแผนพัฒนาท้องถิ่น			
<p>๕.๑ ความชัดเจนของชื่อโครงการ</p> <p>๑) “โครงการพัฒนา” หมายความว่า โครงการที่ดำเนินการจัดทำบริการสาธารณะและกิจกรรมสาธารณะเพื่อให้การพัฒนาบรรลุตามวิสัยทัศน์ที่กำหนดไว้</p> <p>๒) โครงการพัฒนาท้องถิ่นมีวัตถุประสงค์สนองต่อแผนยุทธศาสตร์การพัฒนาขององค์กรปกครองส่วนท้องถิ่นและดำเนินการเพื่อให้การพัฒนาบรรลุตามวิสัยทัศน์ขององค์กรปกครองส่วนท้องถิ่นที่กำหนดไว้ ชื่อโครงการมีความชัดเจน มุ่งเน้นไปเรื่องใดเรื่องหนึ่งเป็นการเฉพาะ อ่านแล้วเข้าใจได้ว่าจะพัฒนาอะไร หรือสิ่งที่ทำนั้นจะเกิดอะไรขึ้นในอนาคต</p>	๕	๕	๑๐๐
<p>๕.๒ กำหนดวัตถุประสงค์สอดคล้องกับโครงการ</p> <p>การกำหนดวัตถุประสงค์ของโครงการต้องมีความชัดเจน (clear objective) ตอบสนองต่อโครงการพัฒนาท้องถิ่น โครงการต้องกำหนดวัตถุประสงค์สอดคล้องกับความเป็นมาของโครงการ สอดคล้องกับหลักการและเหตุผล วิธีการดำเนินงานต้องสอดคล้องกับวัตถุประสงค์ มีความเป็นไปได้ชัดเจน มีลักษณะเฉพาะเจาะจง จะดำเนินการเพื่อสนับสนุน/ส่งเสริมฯ</p>	๕	๕	๑๐๐
<p>๕.๓ เป้าหมาย (ผลผลิตของโครงการ) มีความชัดเจนนำไปสู่การตั้งงบประมาณได้ถูกต้อง</p> <p>สภาพที่ยากให้เกิดขึ้นในอนาคตเป็นทิศทางที่ต้องไปให้ถึงเป้าหมายต้องชัดเจน สามารถระบุจำนวนเท่าใด กลุ่มเป้าหมายคืออะไร มีผลผลิตอย่างไร กลุ่มเป้าหมาย พื้นที่ดำเนินงาน และระยะเวลาดำเนินงานลงรายละเอียดให้ชัดเจนว่าโครงการนี้จะทำที่ไหน เริ่มต้นในช่วงเวลาใดและจบลงเมื่อไร ใครคือกลุ่มเป้าหมายของโครงการ หากกลุ่มเป้าหมายมีหลายกลุ่มก็ให้ระบุว่ากลุ่มเป้าหมายหลัก กลุ่มเป้าหมายรองหรือกลุ่มเป้าหมายเดียวกัน เป้าหมาย (ผลผลิตของโครงการ) จะนำไปสู่การประมาณราคาในช่องของ “งบประมาณ”</p>	๕	๕	๑๐๐
<p>๕.๔ มีการประมาณการราคาถูกต้องตามหลักวิธีการงบประมาณ</p> <p>๑) มีการประมาณราคาในโครงการพัฒนาท้องถิ่นเพื่อจัดทำบริการสาธารณะหรือกิจกรรมสาธารณะเพื่อประโยชน์ของประชาชนในท้องถิ่นตามหลักการพัฒนาที่ยั่งยืน มีการประมาณราคาถูกต้องตามหลักวิธีการงบประมาณ การประมาณราคาสอดคล้องกับโครงการ การจัดทำบริการสาธารณะหรือกิจกรรมสาธารณะถูกต้องตามหลักวิชาการทางช่าง หลักของราคากลางตามพระราชบัญญัติการจัดซื้อจัดจ้างและการบริหารพัสดุภาครัฐ พ.ศ. ๒๕๖๐ มีความโปร่งใสในการกำหนดราคากลางและตรวจสอบได้ในเชิงประจักษ์ การประมาณราคาที่เกิดจากเป้าหมาย (ผลผลิตของโครงการ)</p>	๕	๔	๘๐.๐๐

ประเด็นการพิจารณา (ต่อ)	คะแนน เต็ม	คะแนน ที่ได้	ร้อยละของ คะแนนเต็ม
๒) งบประมาณโครงการพัฒนาจะต้องคำนึงถึงหลักสำคัญ ๕ ประการ ในการจัดทำโครงการ ได้แก่ (๑) ความประหยัด (Economy) (๒) ความมีประสิทธิภาพ (Efficiency) (๓) ความมีประสิทธิภาพ (Effectiveness) (๔) ลดความเหลื่อมล้ำในการพัฒนาท้องถิ่นไปสู่ความยุติธรรม (Equity) และ (๕) ความโปร่งใส (Transparency) ชัดเจนตรวจสอบได้ วัดได้ พิสูจน์ได้ว่าเป็นจริงในเวลานั้น			
๕.๕ มีการกำหนดตัวชี้วัด (KPI) และสอดคล้องกับวัตถุประสงค์และผลที่คาดหวังจะได้รับ มีการกำหนดตัวชี้วัดผลงาน (Key Performance Indicator : KPI) ที่สามารถวัดได้ (measurable) ใช้บอกประสิทธิผล (effectiveness) ใช้บอกประสิทธิภาพ (efficiency) ได้ เช่น การกำหนดความพึงพอใจ การกำหนดร้อยละ การกำหนดอันเกิดจากผลของวัตถุประสงค์ที่เกิดขึ้นที่ได้รับ (การคาดการณ์ค่าที่จะได้รับ) ตัวชี้วัดที่แสดงให้เห็นว่าจะดำเนินการให้เกิดผลสำเร็จอย่างไร หรือผลที่คาดว่าจะได้รับอย่างไร ไม่ใช่การกำหนด KPI เป็นครั้งหนึ่ง/แห่งหนึ่ง/หนึ่งโครงการ/ความกว้าง/ความยาว ฯลฯ	๕	๕	๑๐๐
๕.๖ ผลที่คาดว่าจะได้รับสอดคล้องกับโครงการและวัตถุประสงค์ที่กำหนดไว้ ผลที่ได้รับเป็นสิ่งที่เกิดขึ้นได้จริงจากการดำเนินงานตามโครงการพัฒนา ซึ่งสอดคล้องกับวัตถุประสงค์ที่ตั้งไว้ การได้ผลหรือผลที่เกิดขึ้นจะต้องเท่ากับวัตถุประสงค์หรือมากกว่าวัตถุประสงค์ ซึ่งการเขียนวัตถุประสงค์ควรคำนึงถึง (๑) มีความเป็นไปได้และมีความเฉพาะเจาะจง ในการดำเนินงานตามโครงการ (๒) วัดและประเมินผลระดับของความสำเร็จได้ (๓) ระบุสิ่งที่ต้องการดำเนินงานอย่างชัดเจนและเฉพาะเจาะจงมากที่สุด และสามารถปฏิบัติได้ (๔) เป็นเหตุเป็นผล สอดคล้องกับความเป็นจริง (๕) ส่งผลต่อการบ่งบอกเวลาได้	๕	๕	๑๐๐
รวม	๒๕	๒๔	๑๐๐

สรุป ผลการให้คะแนนโครงการพัฒนาเพื่อความสอดคล้องของแผนพัฒนาท้องถิ่น (พ.ศ. ๒๕๖๖ - ๒๕๗๐) ขององค์การบริหารส่วนตำบลศรีวิชัย ในประเด็นโครงการพัฒนาตามแผนพัฒนาท้องถิ่น คะแนนที่ได้ ๒๔ คะแนน คิดเป็นร้อยละ ๙๖

๒.๗ โครงการพัฒนาที่นำไปจัดทำงบประมาณรายจ่ายประจำปี

รายละเอียดการให้คะแนนโครงการของแผนพัฒนาท้องถิ่น (พ.ศ. ๒๕๖๖ - ๒๕๗๐) ขององค์การบริหารส่วนตำบลศรีวิชัยในประเด็นโครงการพัฒนาที่นำไปจัดทำงบประมาณรายจ่ายประจำปี ดังนี้

ประเด็นการพิจารณา	คะแนนเต็ม	คะแนนที่ได้	ร้อยละของคะแนนเต็ม
๖. โครงการพัฒนาที่นำไปจัดทำงบประมาณรายจ่ายประจำปี			
<p>๖.๑ โครงการพัฒนาท้องถิ่นที่นำไปจัดทำงบประมาณรายจ่ายประจำปีในภาพรวม</p> <p>โครงการพัฒนาท้องถิ่นที่นำไปจัดทำงบประมาณรายจ่ายประจำปีในภาพรวม ประกอบด้วยโครงการ กิจกรรม ครุภัณฑ์ วัสดุ งานต่างๆ ที่นำไปดำเนินการจัดทำบริการสาธารณะหรือกิจกรรมสาธารณะ จำนวนไม่น้อยกว่าร้อยละ ๒๐ ของงบประมาณรายจ่ายประจำปีตามข้อบัญญัติ/เทศบัญญัติงบประมาณรายจ่ายประจำปีที่ตั้งไว้</p>	๕	๕	๑๐๐
<p>๖.๒ โครงการพัฒนาท้องถิ่นที่นำไปจัดทำงบประมาณรายจ่ายแก้ไขปัญหาความยากจน</p> <p>โครงการพัฒนาท้องถิ่นที่นำไปจัดทำงบประมาณรายจ่ายประจำปีประกอบด้วยโครงการ กิจกรรม ครุภัณฑ์ วัสดุ งานต่างๆ เพื่อแก้ไขปัญหาความยากจนหรือการส่งเสริมอาชีพประชาชนในท้องถิ่น จำนวนไม่น้อยกว่าร้อยละ ๒ ของงบประมาณรายจ่ายประจำปีตามข้อบัญญัติ/เทศบัญญัติงบประมาณรายจ่ายประจำปีที่ตั้งไว้</p>	๕	๒	๔๐.๐๐
<p>๖.๓ โครงการพัฒนาท้องถิ่นที่นำไปจัดทำงบประมาณรายจ่ายด้านการบริหารจัดการอนุรักษ์ทรัพยากรธรรมชาติและสิ่งแวดล้อม</p> <p>โครงการพัฒนาท้องถิ่นที่นำไปจัดทำงบประมาณรายจ่ายประจำปีประกอบด้วยโครงการ กิจกรรม ครุภัณฑ์ วัสดุ งานต่างๆ เพื่อการบริหารจัดการอนุรักษ์ทรัพยากรธรรมชาติและสิ่งแวดล้อมหรือบำรุงรักษาทรัพยากรธรรมชาติและสิ่งแวดล้อม จำนวนไม่น้อยกว่าร้อยละ ๒ ของงบประมาณรายจ่ายประจำปีตามข้อบัญญัติ/เทศบัญญัติงบประมาณรายจ่ายประจำปีที่ตั้งไว้</p>	๕	๐	๐.๐๐
<p>๖.๔ โครงการพัฒนาท้องถิ่นที่นำไปจัดทำงบประมาณรายจ่ายเกี่ยวกับสุขภาวะ</p> <p>โครงการพัฒนาท้องถิ่นที่นำไปจัดทำงบประมาณรายจ่ายประจำปีประกอบด้วยโครงการ กิจกรรม ครุภัณฑ์ วัสดุ งานต่างๆ ที่ดำเนินการเกี่ยวกับสุขภาวะหรือการดำเนินการด้านการสาธารณสุข จำนวนไม่น้อยกว่าร้อยละ ๒ ของงบประมาณรายจ่ายประจำปีตามข้อบัญญัติ/เทศบัญญัติงบประมาณรายจ่ายประจำปีที่ตั้งไว้</p>	๕	๒	๔๐.๐๐

ประเด็นการพิจารณา	คะแนน เต็ม	คะแนน ที่ได้	ร้อยละของ คะแนนเต็ม
<p>๖.๕ โครงการพัฒนาท้องถิ่นที่นำไปจัดทำงบประมาณรายจ่ายเกี่ยวกับ ด้านการศึกษา ศิลปะ ศาสนา วัฒนธรรม จารีตประเพณี และภูมิปัญญาท้องถิ่น</p> <p>โครงการพัฒนาท้องถิ่นที่นำไปจัดทำงบประมาณรายจ่ายประจำปี ประกอบด้วยโครงการ กิจกรรม ทรัพย์สิน วัสดุ งานต่างๆ ที่ดำเนินการด้าน การศึกษา ศิลปะ ศาสนา วัฒนธรรม จารีตประเพณี และภูมิปัญญาท้องถิ่น จำนวนไม่น้อยกว่าร้อยละ ๒ ของงบประมาณรายจ่ายประจำปีตาม ข้อบัญญัติ/เทศบัญญัติงบประมาณรายจ่ายประจำปีที่ตั้งไว้</p>	๕	๕	๑๐๐
<p>๖.๖ โครงการพัฒนาท้องถิ่นที่นำไปจัดทำงบประมาณรายจ่ายเกี่ยวกับ ด้านโครงสร้างพื้นฐาน</p> <p>โครงการพัฒนาท้องถิ่นที่นำไปจัดทำงบประมาณรายจ่ายประจำปี ประกอบด้วยโครงการ กิจกรรม ทรัพย์สิน วัสดุ งานต่างๆ ที่ดำเนินการด้าน โครงสร้างพื้นฐาน จำนวนไม่น้อยกว่าร้อยละ ๒ ของงบประมาณรายจ่าย ประจำปีตามข้อบัญญัติ/เทศบัญญัติงบประมาณรายจ่ายประจำปีที่ตั้งไว้</p>	๕	๕	๑๐๐
<p>๖.๗ โครงการพัฒนาท้องถิ่นที่นำไปจัดทำงบประมาณรายจ่ายเกี่ยวกับ ด้านการบริหารจัดการน้ำ</p> <p>โครงการพัฒนาท้องถิ่นที่นำไปจัดทำงบประมาณรายจ่ายประจำปี ประกอบด้วยโครงการ กิจกรรม ทรัพย์สิน วัสดุ งานต่างๆ ที่ดำเนินการด้าน การบริหารจัดการน้ำ เช่น ก่อสร้าง ปรับปรุงแหล่งน้ำ ขุด ตัดตั้ง หรือการ บริหารจัดการน้ำรวมถึงน้ำประปา ฯลฯ จำนวนไม่น้อยกว่าร้อยละ ๒ ของ งบประมาณรายจ่ายประจำปีตามข้อบัญญัติ/เทศบัญญัติงบประมาณ รายจ่ายประจำปีที่ตั้งไว้</p>	๕	๓	๖๐.๐๐
รวม	๓๕	๒๒	๖๒.๘๖

สรุป ผลการให้คะแนนโครงการพัฒนาเพื่อความสอดคล้องของแผนพัฒนาท้องถิ่น (พ.ศ. ๒๕๖๖ - ๒๕๗๐) ขององค์การบริหารส่วนตำบลศรีวิชัย ในประเด็นโครงการพัฒนาที่นำไปจัดทำงบประมาณรายจ่ายประจำปี คะแนนที่ได้ ๒๒ คะแนน คิดเป็นร้อยละ ๖๒.๘๖

๓. การวิเคราะห์เชิงปริมาณและเชิงคุณภาพ ปีงบประมาณ พ.ศ. ๒๕๖๘

๓.๑ ข้อมูลทั่วไปของผู้ตอบแบบสอบถาม

ข้อมูลทั่วไปของผู้ตอบแบบสอบถาม ประกอบด้วย เพศ อายุ การศึกษา และอาชีพหลัก โดยมีผู้ตอบแบบสอบถาม จำนวนทั้งสิ้น ๑๒๐ คน ผลปรากฏดังตารางที่ ๕ ตารางที่ ๖ ตารางที่ ๗ และตารางที่ ๘

ตารางที่ ๕ จำนวนและร้อยละของผู้ตอบแบบสอบถาม จำแนกตามเพศ

เพศ	จำนวน	ร้อยละ
ชาย	๕๓	๔๔.๑๗
หญิง	๖๗	๕๕.๘๓
รวม	๑๒๐	๑๐๐

จากตารางที่ ๕ พบว่า ผู้ตอบแบบสอบถามส่วนใหญ่เป็นเพศหญิง จำนวน ๖๗ คน คิดเป็นร้อยละ ๕๕.๘๓ เพศชาย จำนวน ๕๓ คน คิดเป็นร้อยละ ๔๔.๑๗

ตารางที่ ๖ จำนวนและร้อยละของผู้ตอบแบบสอบถาม จำแนกตามอายุ

อายุ	จำนวน	ร้อยละ
ต่ำกว่า ๒๐ ปี	๓	๒.๕๐
๒๐ - ๓๐ ปี	๑๘	๑๕.๐๐
๓๑ - ๔๐ ปี	๒๓	๑๙.๑๗
๔๑ - ๕๐ ปี	๒๐	๑๖.๖๗
๕๑ - ๖๐ ปี	๒๙	๒๔.๑๗
มากกว่า ๖๐ ปี	๒๗	๒๒.๕๐
รวม	๑๒๐	๑๐๐

จากตารางที่ ๖ พบว่า ผู้ตอบแบบสอบถามส่วนใหญ่มีอายุระหว่าง ๕๑ - ๖๐ ปี จำนวน ๒๙ คน คิดเป็นร้อยละ ๒๔.๑๗ รองลงมา มีอายุมากกว่า ๖๐ ปี จำนวน ๒๗ คน คิดเป็นร้อยละ ๒๒.๕๐ อายุระหว่าง ๓๑ - ๔๐ ปี จำนวน ๒๓ คน คิดเป็นร้อยละ ๑๙.๑๗ อายุระหว่าง ๔๑ - ๕๐ ปี จำนวน ๒๐ คน คิดเป็นร้อยละ ๑๖.๖๗ อายุระหว่าง ๒๐ - ๓๐ ปี จำนวน ๑๘ คน คิดเป็นร้อยละ ๑๕.๐๐ และอายุต่ำกว่า ๒๐ ปี จำนวน ๓ คน คิดเป็นร้อยละ ๒.๕๐

ตารางที่ ๗ จำนวนและร้อยละของผู้ตอบแบบสอบถาม จำแนกตามระดับการศึกษา

การศึกษา	จำนวน	ร้อยละ
ประถมศึกษา	๑๙	๑๕.๘๓
มัธยมศึกษา/เทียบเท่า	๔๒	๓๕.๐๐
อนุปริญญา/เทียบเท่า	๒๑	๑๗.๕๐
ปริญญาตรี	๓๕	๒๙.๑๗
สูงกว่าปริญญาตรี	๓	๒.๕๐
อื่นๆ	๐	๐.๐๐
รวม	๑๒๐	๑๐๐

จากตารางที่ ๗ พบว่า ผู้ตอบแบบสอบถามส่วนใหญ่จบการศึกษาระดับ มัธยมศึกษา/เทียบเท่า จำนวน ๔๒ คน คิดเป็นร้อยละ ๓๕.๐๐ รองลงมาจบการศึกษาระดับปริญญาตรี จำนวน ๓๕ คน คิดเป็นร้อยละ ๒๙.๑๗ ระดับอนุปริญญา/เทียบเท่า จำนวน ๒๑ คน คิดเป็นร้อยละ ๑๗.๕๐ ระดับประถมศึกษา จำนวน ๑๙ คน คิดเป็นร้อยละ ๑๕.๘๓ และระดับสูงกว่าปริญญาตรี จำนวน ๓ คน คิดเป็นร้อยละ ๒.๕๐

ตารางที่ ๘ จำนวนและร้อยละของผู้ตอบแบบสอบถาม จำแนกตามอาชีพ

อาชีพ	จำนวน	ร้อยละ
รับราชการ	๓	๒.๕๐
เอกชน/รัฐวิสาหกิจ	๙	๗.๕๐
ค้าขาย/ธุรกิจส่วนตัว	๑๒	๑๐.๐๐
รับจ้าง	๓๓	๒๗.๕๐
นักเรียน/นักศึกษา	๓	๒.๕๐
เกษตรกร/ประมง	๖๐	๕๐.๐๐
อื่นๆ	๐	๐.๐๐
รวม	๑๒๐	๑๐๐

จากตารางที่ ๘ พบว่า ผู้ตอบแบบสอบถามส่วนใหญ่ประกอบอาชีพเกษตรกร/ประมง จำนวน ๖๐ คน คิดเป็นร้อยละ ๕๐.๐๐ รองลงมาประกอบอาชีพรับจ้าง จำนวน ๓๓ คน คิดเป็นร้อยละ ๒๗.๕๐ อาชีพค้าขาย/ธุรกิจส่วนตัว จำนวน ๑๒ คน คิดเป็นร้อยละ ๑๐.๐๐ อาชีพพนักงานเอกชน/รัฐวิสาหกิจ จำนวน ๙ คน คิดเป็นร้อยละ ๗.๕๐ นักเรียน/นักศึกษา จำนวน ๓ คน คิดเป็น ร้อยละ ๒.๕๐ และอาชีพรับราชการ จำนวน ๓ คน คิดเป็นร้อยละ ๒.๕๐

๓.๒ ความพึงพอใจต่อการดำเนินงาน

โดยสำรวจความพึงพอใจกลุ่มตัวอย่างจากประชาชนในเขตพื้นที่องค์การบริหารส่วนตำบลศรีวิชัย จำนวน ๑๒๐ คน เก็บรวบรวมข้อมูลโดยใช้แบบประเมินความพึงพอใจต่อผลการดำเนินงานขององค์การบริหารส่วนตำบลศรีวิชัยในภาพรวม และแบบประเมินความพึงพอใจต่อผลการดำเนินงานขององค์การบริหารส่วนตำบลศรีวิชัยในแต่ละยุทธศาสตร์ ผลปรากฏดังตารางที่ ๙ ตารางที่ ๑๐ ตารางที่ ๑๑ ตารางที่ ๑๒ ตารางที่ ๑๓ และตารางที่ ๑๕

ตารางที่ ๙ ร้อยละระดับความพึงพอใจต่อผลการดำเนินงานขององค์การบริหารส่วนตำบลศรีวิชัยในภาพรวม

ประเด็น	พอใจมาก	พอใจ	ไม่พอใจ
๑) มีการเปิดโอกาสให้ประชาชนได้มีส่วนร่วมในโครงการ/กิจกรรม	๘๑.๖๗	๑๔.๑๗	๔.๑๗
๒) มีการประชาสัมพันธ์ให้ประชาชนรับรู้ข้อมูลข่าวสารของโครงการ/กิจกรรม	๘๔.๑๗	๑๒.๕๐	๓.๓๓
๓) มีการเปิดโอกาสให้ประชาชนแสดงความคิดเห็นในโครงการ/กิจกรรม	๘๐.๘๓	๑๔.๑๗	๕.๐๐
๔) มีการรายงานผลการดำเนินงานของโครงการ/กิจกรรมให้ประชาชนทราบ	๘๕.๘๓	๑๑.๖๗	๒.๕๐
๕) เปิดโอกาสให้ประชาชนตรวจสอบการดำเนินโครงการ/กิจกรรม	๗๘.๓๓	๑๕.๐๐	๖.๖๗
๖) การดำเนินงานเป็นไปตามระยะเวลาที่กำหนด	๘๑.๖๗	๑๕.๐๐	๓.๓๓
๗) ผลการดำเนินโครงการ/กิจกรรม นำไปสู่การแก้ไขปัญหาของประชาชนในท้องถิ่น	๘๕.๘๓	๑๑.๖๗	๒.๕๐
๘) การแก้ไขปัญหา และการตอบสนองความต้องการของประชาชน	๘๔.๑๗	๑๒.๕๐	๓.๓๓
๙) ประโยชน์ที่ประชาชนได้รับจากการดำเนินโครงการ/กิจกรรม	๘๖.๖๗	๑๐.๘๓	๒.๕๐
ภาพรวม	๘๓.๒๔	๑๓.๐๖	๓.๗๐

จากตารางที่ ๙ พบว่า ร้อยละระดับความพึงพอใจต่อผลการดำเนินงานขององค์การบริหารส่วนตำบลศรีวิชัยในภาพรวม อยู่ในเกณฑ์ของระดับความพึงพอใจ ระดับพอใจมาก คิดเป็นร้อยละ ๘๓.๒๔ ระดับพอใจ คิดเป็นร้อยละ ๑๓.๐๖ และไม่พอใจ คิดเป็นร้อยละ ๓.๗๐

ตารางที่ ๑๐ คะแนนเฉลี่ยระดับความพึงพอใจต่อผลการดำเนินงานขององค์การบริหารส่วนตำบลศรีวิชัยใน ยุทธศาสตร์ที่ ๑ ด้านโครงสร้างพื้นฐาน

ความพึงพอใจ	คะแนนความพึงพอใจ (เต็ม ๑๐ คะแนน)
๑) มีการเปิดโอกาสให้ประชาชนมีส่วนร่วมในโครงการ/กิจกรรม	๘.๓๘
๒) มีการประชาสัมพันธ์ให้ประชาชนรับรู้ข้อมูลของโครงการ/กิจกรรม	๘.๕๗
๓) มีการเปิดโอกาสให้ประชาชนแสดงความคิดเห็นในโครงการ/กิจกรรม	๘.๔๓
๔) มีการรายงานผลการดำเนินงานของโครงการ/กิจกรรม	๘.๕๙
๕) การเปิดโอกาสให้ประชาชนตรวจสอบการดำเนินงานโครงการ/กิจกรรม	๘.๒๙
๖) การดำเนินงานเป็นไปตามระยะเวลาที่กำหนด	๘.๔๕
๗) ผลการดำเนินโครงการ/กิจกรรมนำไปสู่การแก้ไขปัญหาของประชาชนในท้องถิ่น	๘.๖๑
๘) ประโยชน์ที่ประชาชนได้รับจากการดำเนินโครงการ/กิจกรรม	๘.๖๓
รวม	๘.๔๙

จากตารางที่ ๑๐ พบว่า คะแนนระดับความพึงพอใจต่อผลการดำเนินงานขององค์การบริหารส่วนตำบลศรีวิชัยในยุทธศาสตร์ที่ ๑ ด้านโครงสร้างพื้นฐาน คะแนนความพึงพอใจมากที่สุด คือ ข้อ ๘) มีคะแนนความพึงพอใจ ๘.๖๓ คะแนน รองลงมา คือ ข้อ ๗) มีคะแนนความพึงพอใจ ๘.๖๑ คะแนน และน้อยที่สุด คือ ข้อ ๕) มีคะแนนความพึงพอใจ ๘.๒๙ คะแนน และมีคะแนนเฉลี่ยความพึงพอใจรวม ๘.๔๙ คะแนน อยู่ในระดับดี

ตารางที่ ๑๑ คะแนนเฉลี่ยระดับความพึงพอใจต่อผลการดำเนินงานขององค์การบริหารส่วนตำบลศรีวิชัยใน ยุทธศาสตร์ที่ ๒ ด้านเศรษฐกิจ

ความพึงพอใจ	คะแนนความพึงพอใจ (เต็ม ๑๐ คะแนน)
๑) มีการเปิดโอกาสให้ประชาชนมีส่วนร่วมในโครงการ/กิจกรรม	๗.๑๑
๒) มีการประชาสัมพันธ์ให้ประชาชนรับรู้ข้อมูลของโครงการ/กิจกรรม	๗.๑๖
๓) มีการเปิดโอกาสให้ประชาชนแสดงความคิดเห็นในโครงการ/กิจกรรม	๗.๑๓
๔) มีการรายงานผลการดำเนินงานของโครงการ/กิจกรรม	๗.๒๙
๕) การเปิดโอกาสให้ประชาชนตรวจสอบการดำเนินงานโครงการ/กิจกรรม	๗.๑๕
๖) การดำเนินงานเป็นไปตามระยะเวลาที่กำหนด	๖.๙๑
๗) ผลการดำเนินโครงการ/กิจกรรมนำไปสู่การแก้ไขปัญหาของประชาชนในท้องถิ่น	๗.๐๙
๘) ประโยชน์ที่ประชาชนได้รับจากการดำเนินโครงการ/กิจกรรม	๗.๑๔
รวม	๗.๑๒

จากตารางที่ ๑๑ พบว่า คะแนนระดับความพึงพอใจต่อผลการดำเนินงานขององค์การบริหารส่วนตำบลศรีวิชัยในยุทธศาสตร์ที่ ๒ ด้านเศรษฐกิจ คะแนนความพึงพอใจมากที่สุด คือ ข้อ ๔) มีคะแนนความพึงพอใจ ๗.๒๙ คะแนน รองลงมา คือ ข้อ ๒) มีคะแนนความพึงพอใจ ๗.๑๖ คะแนน และน้อยที่สุด คือ ข้อ ๖) มีคะแนนความพึงพอใจ ๖.๙๑ คะแนน และมีคะแนนเฉลี่ยความพึงพอใจรวม ๗.๑๒ คะแนน อยู่ในระดับพอใช้

ตารางที่ ๑๒ คะแนนเฉลี่ยระดับความพึงพอใจต่อผลการดำเนินงานขององค์การบริหารส่วนตำบลศรีวิชัยใน ยุทธศาสตร์ที่ ๓ ด้านคุณภาพชีวิต

ความพึงพอใจ	คะแนนความพึงพอใจ (เต็ม ๑๐ คะแนน)
๑) มีการเปิดโอกาสให้ประชาชนมีส่วนร่วมในโครงการ/กิจกรรม	๘.๓๘
๒) มีการประชาสัมพันธ์ให้ประชาชนรับรู้ข้อมูลของโครงการ/กิจกรรม	๘.๔๙
๓) มีการเปิดโอกาสให้ประชาชนแสดงความคิดเห็นในโครงการ/กิจกรรม	๘.๒๒
๔) มีการรายงานผลการดำเนินงานของโครงการ/กิจกรรม	๘.๔๓
๕) การเปิดโอกาสให้ประชาชนตรวจสอบการดำเนินงานโครงการ/กิจกรรม	๘.๑๘
๖) การดำเนินงานเป็นไปตามระยะเวลาที่กำหนด	๘.๕๒
๗) ผลการดำเนินโครงการ/กิจกรรมนำไปสู่การแก้ไขปัญหาของประชาชนในท้องถิ่น	๘.๓๕
๘) ประโยชน์ที่ประชาชนได้รับจากการดำเนินโครงการ/กิจกรรม	๘.๒๕
รวม	๘.๓๕

จากตารางที่ ๑๒ พบว่า คะแนนระดับความพึงพอใจต่อผลการดำเนินงานขององค์การบริหารส่วนตำบลศรีวิชัยในยุทธศาสตร์ที่ ๓ ด้านคุณภาพชีวิต คะแนนความพึงพอใจมากที่สุด คือ ข้อ ๖) มีคะแนนความพึงพอใจ ๘.๕๒ คะแนน รองลงมา คือ ข้อ ๒) มีคะแนนความพึงพอใจ ๘.๔๙ คะแนน และน้อยที่สุด คือ ข้อ ๕) มีคะแนนความพึงพอใจ ๘.๑๘ คะแนน และมีคะแนนเฉลี่ยความพึงพอใจรวม ๘.๓๕ คะแนน อยู่ในระดับดี

ตารางที่ ๑๓ คะแนนเฉลี่ยระดับความพึงพอใจต่อผลการดำเนินงานขององค์การบริหารส่วนตำบลศรีวิชัยใน ยุทธศาสตร์ที่ ๔ ด้านศาสนา ศิลปะ วัฒนธรรม จารีต ประเพณี และภูมิปัญญาท้องถิ่น

ความพึงพอใจ	คะแนนความพึงพอใจ (เต็ม ๑๐ คะแนน)
๑) มีการเปิดโอกาสให้ประชาชนมีส่วนร่วมในโครงการ/กิจกรรม	๘.๓๔
๒) มีการประชาสัมพันธ์ให้ประชาชนรับรู้ข้อมูลของโครงการ/กิจกรรม	๘.๓๒
๓) มีการเปิดโอกาสให้ประชาชนแสดงความคิดเห็นในโครงการ/กิจกรรม	๘.๐๙
๔) มีการรายงานผลการดำเนินงานของโครงการ/กิจกรรม	๘.๒๘
๕) การเปิดโอกาสให้ประชาชนตรวจสอบการดำเนินงานโครงการ/กิจกรรม	๘.๐๗
๖) การดำเนินงานเป็นไปตามระยะเวลาที่กำหนด	๘.๓๑
๗) ผลการดำเนินโครงการ/กิจกรรมนำไปสู่การแก้ไขปัญหาของประชาชนในท้องถิ่น	๘.๒๖
๘) ประโยชน์ที่ประชาชนได้รับจากการดำเนินโครงการ/กิจกรรม	๘.๒๓
รวม	๘.๒๔

จากตารางที่ ๑๓ พบว่า คะแนนระดับความพึงพอใจต่อผลการดำเนินงานขององค์การบริหารส่วนตำบลศรีวิชัยในยุทธศาสตร์ที่ ๔ ด้านศาสนา ศิลปะ วัฒนธรรม จารีต ประเพณี และภูมิปัญญาท้องถิ่น คะแนนความพึงพอใจมากที่สุด คือ ข้อ ๑) มีคะแนนความพึงพอใจ ๘.๓๔ คะแนน รองลงมา คือ ข้อ ๒) มีคะแนนความพึงพอใจ ๘.๓๒ คะแนน และน้อยที่สุด คือ ข้อ ๕) มีคะแนนความพึงพอใจ ๘.๐๗ คะแนน และมีคะแนนเฉลี่ยความพึงพอใจรวม ๘.๒๔ คะแนน อยู่ในระดับดี

ตารางที่ ๑๔ คะแนนเฉลี่ยระดับความพึงพอใจต่อผลการดำเนินงานขององค์การบริหารส่วนตำบลศรีวิชัยใน ยุทธศาสตร์ที่ ๕ ด้านการท่องเที่ยว ทรัพยากรธรรมชาติและสิ่งแวดล้อม

ความพึงพอใจ	คะแนนความพึงพอใจ (เต็ม ๑๐ คะแนน)
๑) มีการเปิดโอกาสให้ประชาชนมีส่วนร่วมในโครงการ/กิจกรรม	๘.๒๑
๒) มีการประชาสัมพันธ์ให้ประชาชนรับรู้ข้อมูลของโครงการ/กิจกรรม	๘.๑๙
๓) มีการเปิดโอกาสให้ประชาชนแสดงความคิดเห็นในโครงการ/กิจกรรม	๘.๑๑
๔) มีการรายงานผลการดำเนินงานของโครงการ/กิจกรรม	๘.๑๕
๕) การเปิดโอกาสให้ประชาชนตรวจสอบการดำเนินงานโครงการ/กิจกรรม	๗.๗๖
๖) การดำเนินงานเป็นไปตามระยะเวลาที่กำหนด	๘.๑๒
๗) ผลการดำเนินโครงการ/กิจกรรมนำไปสู่การแก้ไขปัญหาของประชาชนในท้องถิ่น	๘.๑๐
๘) ประโยชน์ที่ประชาชนได้รับจากการดำเนินโครงการ/กิจกรรม	๘.๑๔
รวม	๘.๑๐

จากตารางที่ ๑๔ พบว่า คะแนนระดับความพึงพอใจต่อผลการดำเนินงานขององค์การบริหารส่วนตำบลศรีวิชัย ในยุทธศาสตร์ที่ ๕ ด้านการท่องเที่ยว ทรัพยากรธรรมชาติและสิ่งแวดล้อม คะแนนความพึงพอใจมากที่สุด คือ ข้อ ๑) มีคะแนนความพึงพอใจ ๘.๒๑ คะแนน รองลงมา คือ ข้อ ๒) มีคะแนนความพึงพอใจ ๘.๑๙ คะแนน และน้อยที่สุด คือ ข้อ ๕) มีคะแนนความพึงพอใจ ๗.๗๖ คะแนน และมีคะแนนเฉลี่ยความพึงพอใจรวม ๘.๑๐ คะแนน อยู่ในระดับดี

ตารางที่ ๑๕ คะแนนเฉลี่ยระดับความพึงพอใจต่อผลการดำเนินงานขององค์การบริหารส่วนตำบลศรีวิชัยใน ยุทธศาสตร์ที่ ๖ ด้านการบริหารจัดการบ้านเมืองที่ดี

ความพึงพอใจ	คะแนนความพึงพอใจ (เต็ม ๑๐ คะแนน)
๑) มีการเปิดโอกาสให้ประชาชนมีส่วนร่วมในโครงการ/กิจกรรม	๘.๒๘
๒) มีการประชาสัมพันธ์ให้ประชาชนรับรู้ข้อมูลของโครงการ/กิจกรรม	๘.๔๓
๓) มีการเปิดโอกาสให้ประชาชนแสดงความคิดเห็นในโครงการ/กิจกรรม	๘.๒๓
๔) มีการรายงานผลการดำเนินงานของโครงการ/กิจกรรม	๘.๖๐
๕) การเปิดโอกาสให้ประชาชนตรวจสอบการดำเนินงานโครงการ/กิจกรรม	๘.๐๑
๖) การดำเนินงานเป็นไปตามระยะเวลาที่กำหนด	๘.๓๓
๗) ผลการดำเนินโครงการ/กิจกรรมนำไปสู่การแก้ไขปัญหาของประชาชนในท้องถิ่น	๗.๙๐
๘) ประโยชน์ที่ประชาชนได้รับจากการดำเนินโครงการ/กิจกรรม	๗.๙๘
รวม	๘.๒๒

จากตารางที่ ๑๕ พบว่า คะแนนระดับความพึงพอใจต่อผลการดำเนินงานขององค์การบริหารส่วนตำบลศรีวิชัยในยุทธศาสตร์ที่ ๖ ด้านการบริหารจัดการบ้านเมืองที่ดี คะแนนความพึงพอใจมากที่สุด คือ ข้อ ๔) มีคะแนนความพึงพอใจ ๘.๖๐ คะแนน รองลงมา คือ ข้อ ๒) มีคะแนนความพึงพอใจ ๘.๔๓ คะแนน และน้อยที่สุด คือ ข้อ ๗) มีคะแนนความพึงพอใจ ๗.๙๐ คะแนน และมีคะแนนเฉลี่ยความพึงพอใจรวม ๘.๒๒ คะแนน อยู่ในระดับดี

หมายเหตุ : เกณฑ์ระดับความพึงพอใจต่อผลการดำเนินงานขององค์การบริหารส่วนตำบลศรีวิชัยในแต่ละยุทธศาสตร์ แบ่งออกเป็น ๔ ระดับ ดังนี้

- ๑. ดีมาก (๙ คะแนนขึ้นไป)
- ๒. ดี (๘ คะแนน แต่ไม่ถึง ๙ คะแนน)
- ๓. พอใช้ (๕ คะแนน แต่ไม่ถึง ๘ คะแนน)
- ๔. ต้องปรับปรุง (ต่ำกว่า ๕ คะแนน)

๓.๓ แผนการดำเนินงาน

องค์การบริหารส่วนตำบลศรีวิชัย มีโครงการพัฒนาที่จะดำเนินการตามแผนการดำเนินงานในปีงบประมาณ พ.ศ. ๒๕๖๘ ผลปรากฏดังตารางที่ ๑๖

ตารางที่ ๑๖ แสดงจำนวนโครงการและงบประมาณตามแผนการดำเนินงาน

ยุทธศาสตร์การพัฒนา	แผนพัฒนาท้องถิ่นฯ (เฉพาะปีงบประมาณ พ.ศ. ๒๕๖๘)		แผนการดำเนินงาน ปีงบประมาณ พ.ศ. ๒๕๖๘		ร้อยละของโครงการและ งบประมาณที่ได้รับอนุมัติ	
	โครงการ	งบประมาณ (บาท)	โครงการ	งบประมาณ (บาท)	โครงการ (ร้อยละ)	งบประมาณ (ร้อยละ)
ยุทธศาสตร์ที่ ๑ ด้านโครงสร้าง พื้นฐาน	๑๕	๑๕,๗๒๐,๐๐๐	๒	๖,๙๐๐,๐๐๐	๑๓.๓๓	๔๓.๘๙
ยุทธศาสตร์ที่ ๒ ด้านเศรษฐกิจ	๓	๑๕๐,๐๐๐	๑	๕๐,๐๐๐	๓๓.๓๓	๓๓.๓๓
ยุทธศาสตร์ที่ ๓ ด้านคุณภาพชีวิต	๒๖	๙,๒๙๗,๐๐๐	๑๕	๗,๗๖๕,๗๐๘	๕๗.๖๙	๘๓.๕๓
ยุทธศาสตร์ที่ ๔ ด้านศาสนา ศิลปะ วัฒนธรรม จารีต ประเพณี และภูมิ ปัญญาท้องถิ่น	๕	๒๙๐,๐๐๐	๔	๒๔๐,๐๐๐	๘๐.๐๐	๘๒.๗๖
ยุทธศาสตร์ที่ ๕ ด้านการท่องเที่ยว ทรัพยากรธรรมชาติ และสิ่งแวดล้อม	๔	๙,๑๐๐,๐๐๐	๑	๗,๘๖๓,๐๖๐	๒๕.๐๐	๘๖.๔๑
ยุทธศาสตร์ที่ ๖ ด้านการบริหาร จัดการบ้านเมืองที่ดี	๗	๒,๐๐๐,๐๐๐	๔	๘๕๐,๐๐๐	๕๗.๑๔	๔๒.๕๐
รวม	๖๐	๓๖,๕๕๗,๐๐๐	๒๗	๒๓,๖๖๘,๗๖๘	๔๕.๐๐	๖๔.๗๔

จากตารางที่ ๑๖ พบว่า จำนวนโครงการและงบประมาณตามแผนการดำเนินงาน สามารถสรุปได้ดังนี้

๑) ยุทธศาสตร์ด้านโครงสร้างพื้นฐาน มีโครงการพัฒนาตามแผนพัฒนาท้องถิ่นฯ (เฉพาะปีงบประมาณ ๒๕๖๘) จำนวน ๑๕ โครงการ งบประมาณ จำนวน ๑๕,๗๒๐,๐๐๐ บาท โดยมีโครงการพัฒนาตามแผนการดำเนินงาน ปีงบประมาณ พ.ศ. ๒๕๖๘ จำนวน ๒ โครงการ งบประมาณ จำนวน ๖,๙๐๐,๐๐๐ บาท คิดเป็นร้อยละ ๑๓.๓๓ ของจำนวนโครงการพัฒนาตามแผนพัฒนาท้องถิ่นฯ และคิดเป็นร้อยละ ๔๓.๘๙ ของจำนวนงบประมาณตามแผนพัฒนาท้องถิ่นฯ

๒) ยุทธศาสตร์ด้านเศรษฐกิจ มีโครงการพัฒนาตามแผนพัฒนาท้องถิ่นฯ (เฉพาะปีงบประมาณ ๒๕๖๘) จำนวน ๓ โครงการ งบประมาณ จำนวน ๑๕๐,๐๐๐ บาท โดยมีโครงการพัฒนาตามแผนการดำเนินงาน ปีงบประมาณ พ.ศ. ๒๕๖๘ จำนวน ๑ โครงการ งบประมาณ จำนวน ๕๐,๐๐๐ บาท คิดเป็นร้อยละ ๓๓.๓๓ ของจำนวนโครงการพัฒนาตามแผนพัฒนาท้องถิ่นฯ และคิดเป็นร้อยละ ๓๓.๓๓ ของจำนวนงบประมาณตามแผนพัฒนาท้องถิ่นฯ

๓) ยุทธศาสตร์ด้านคุณภาพชีวิต มีโครงการพัฒนาตามแผนพัฒนาท้องถิ่นฯ (เฉพาะปีงบประมาณ ๒๕๖๘) จำนวน ๒๖ โครงการ งบประมาณ จำนวน ๙,๒๙๗,๐๐๐ บาท โดยมีโครงการพัฒนาตามแผนการดำเนินงาน ปีงบประมาณ พ.ศ. ๒๕๖๘ จำนวน ๑๕ โครงการ งบประมาณ จำนวน ๗,๗๖๕,๗๐๘ บาท คิดเป็นร้อยละ ๕๗.๖๙ ของจำนวนโครงการพัฒนาตามแผนพัฒนาท้องถิ่นฯ และคิดเป็นร้อยละ ๘๓.๕๓ ของจำนวนงบประมาณตามแผนพัฒนาท้องถิ่นฯ

๔) ยุทธศาสตร์ด้านศาสนา ศิลปะ วัฒนธรรม จารีต ประเพณี และภูมิปัญญาท้องถิ่น มีโครงการพัฒนาตามแผนพัฒนาท้องถิ่นฯ (เฉพาะปีงบประมาณ ๒๕๖๘) จำนวน ๕ โครงการ งบประมาณ จำนวน ๒๙๐,๐๐๐ บาท โดยมีโครงการพัฒนาตามแผนการดำเนินงาน ปีงบประมาณ พ.ศ. ๒๕๖๘ จำนวน ๔ โครงการ งบประมาณ จำนวน ๒๔๐,๐๐๐ บาท คิดเป็นร้อยละ ๘๐.๐๐ ของจำนวนโครงการพัฒนาตามแผนพัฒนาท้องถิ่นฯ และคิดเป็นร้อยละ ๘๒.๗๖ ของจำนวนงบประมาณตามแผนพัฒนาท้องถิ่นฯ

๕) ยุทธศาสตร์ด้านการท่องเที่ยว ทรัพยากรธรรมชาติและสิ่งแวดล้อม มีโครงการพัฒนาตามแผนพัฒนาท้องถิ่นฯ (เฉพาะปีงบประมาณ ๒๕๖๘) จำนวน ๔ โครงการ งบประมาณ จำนวน ๙,๑๐๐,๐๐๐ บาท โดยมีโครงการพัฒนาตามแผนการดำเนินงาน ปีงบประมาณ พ.ศ. ๒๕๖๘ จำนวน ๑ โครงการ งบประมาณ จำนวน ๗,๘๖๓,๐๖๐ บาท คิดเป็นร้อยละ ๒๕.๐๐ ของจำนวนโครงการพัฒนาตามแผนพัฒนาท้องถิ่นฯ และคิดเป็นร้อยละ ๘๖.๔๑ ของจำนวนงบประมาณตามแผนพัฒนาท้องถิ่นฯ

๖) ยุทธศาสตร์ด้านการบริหารจัดการบ้านเมืองที่ดี มีโครงการพัฒนาตามแผนพัฒนาท้องถิ่นฯ (เฉพาะปีงบประมาณ ๒๕๖๘) จำนวน ๗ โครงการ งบประมาณ จำนวน ๒,๐๐๐,๐๐๐ บาท โดยมีโครงการพัฒนาตามแผนการดำเนินงาน ปีงบประมาณ พ.ศ. ๒๕๖๘ จำนวน ๔ โครงการ งบประมาณ จำนวน ๘๕๐,๐๐๐ บาท คิดเป็นร้อยละ ๕๗.๑๔ ของจำนวนโครงการตามแผนพัฒนาท้องถิ่นฯ และคิดเป็นร้อยละ ๔๒.๕๐ ของจำนวนงบประมาณตามแผนพัฒนาท้องถิ่นฯ

๗) สรุปทั้ง ๖ ยุทธศาสตร์ มีโครงการพัฒนาตามแผนพัฒนาท้องถิ่นฯ (เฉพาะปีงบประมาณ ๒๕๖๘) จำนวน ๖๐ โครงการ งบประมาณ จำนวน ๓๖,๕๕๗,๐๐๐ บาท โดยมีโครงการพัฒนาตามแผนการดำเนินงาน ปีงบประมาณ พ.ศ. ๒๕๖๘ จำนวน ๒๗ โครงการ งบประมาณ จำนวน ๒๓,๖๖๘,๗๖๘ บาท คิดเป็นร้อยละ ๔๕.๐๐ ของจำนวนโครงการพัฒนาตามแผนพัฒนาท้องถิ่นฯ และคิดเป็นร้อยละ ๖๔.๗๔ ของจำนวนงบประมาณตามแผนพัฒนาท้องถิ่นฯ

๔. สรุปผลการวิเคราะห์การติดตามและประเมินผล

๔.๑ เชิงปริมาณ (Quantity)

สรุปผลการวิเคราะห์การติดตามและประเมินผลแผนพัฒนาท้องถิ่นขององค์การบริหารส่วนตำบลศรีวิชัยในเชิงปริมาณ (Quantity) ผลปรากฏดังตารางที่ ๑๗

ตารางที่ ๑๗ แสดงผลการดำเนินงานและการเบิกจ่ายงบประมาณในการดำเนินงานตามแผนพัฒนาท้องถิ่นขององค์การบริหารส่วนตำบลศรีวิชัย ปีงบประมาณ พ.ศ. ๒๕๖๘ (รอบ ๑๒ เดือน)

ยุทธศาสตร์การพัฒนา	จำนวนโครงการ			จำนวนงบประมาณ					
	ตามแผนพัฒนาท้องถิ่นฯ (เฉพาะปี ๒๕๖๘)	โครงการที่ได้ดำเนินการแล้วเสร็จ	ร้อยละ	ตามแผนพัฒนาท้องถิ่นฯ (เฉพาะปี ๒๕๖๘)	งบประมาณที่เบิกจ่ายจริง (บาท)				ร้อยละ
					งบบุคลากร	เงินสะสม	เงินอุดหนุนเฉพาะกิจ	รวม	
ยุทธศาสตร์ที่ ๑ ด้านโครงสร้างพื้นฐาน	๑๕	๑	๖.๖๗	๑๕,๗๒๐,๐๐๐	๐.๐๐	๐.๐๐	๓,๙๐๐,๐๐๐	๓,๙๐๐,๐๐๐	๒๔.๘๑
ยุทธศาสตร์ที่ ๒ ด้านเศรษฐกิจ	๓	๐	๐.๐๐	๑๕๐,๐๐๐	๐.๐๐	๐.๐๐	๐.๐๐	๐.๐๐	๐.๐๐
ยุทธศาสตร์ที่ ๓ ด้านคุณภาพชีวิต	๒๖	๘	๓๐.๗๗	๙,๒๙๗,๐๐๐	๖,๖๗๘,๗๐๑.๓๐	๐.๐๐	๐.๐๐	๖,๖๗๘,๗๐๑.๓๐	๗๑.๘๔
ยุทธศาสตร์ที่ ๔ ด้านศาสนา ศิลปะ วัฒนธรรม จารีต ประเพณี และภูมิปัญญาท้องถิ่น	๕	๔	๘๐.๐๐	๒๙๐,๐๐๐	๑๓๔,๐๙๘.๒๐	๐.๐๐	๐.๐๐	๑๓๔,๐๙๘.๒๐	๔๖.๒๔
ยุทธศาสตร์ที่ ๕ ด้านการท่องเที่ยว ทรัพยากรธรรมชาติและสิ่งแวดล้อม	๔	๑	๒๕.๐๐	๙,๑๐๐,๐๐๐	๐.๐๐	๐.๐๐	๗,๘๖๓,๐๖๐	๗,๘๖๓,๐๖๐	๘๖.๔๑
ยุทธศาสตร์ที่ ๖ ด้านการบริหารจัดการบ้านเมืองที่ดี	๗	๑	๑๔.๒๙	๒,๐๐๐,๐๐๐	๐.๐๐	๐.๐๐	๐.๐๐	๐.๐๐	๐.๐๐
รวม	๖๐	๑๕	๒๕.๐๐	๓๖,๕๕๗,๐๐๐	๖,๘๑๒,๗๙๙.๕๐	๐.๐๐	๑๑,๗๖๓,๐๖๐	๑๘,๕๗๕,๘๕๙.๕๐	๕๐.๘๑

จากตารางที่ ๑๗ พบว่า มีโครงการที่ได้ดำเนินการแล้วเสร็จ จำนวน ๑๕ โครงการ คิดเป็นร้อยละ ๒๕.๐๐ ของจำนวนโครงการพัฒนาตามแผนพัฒนาท้องถิ่นฯ (เฉพาะปี ๒๕๖๘) และมีการเบิกจ่ายงบประมาณจำนวน ๑๘,๕๗๕,๘๕๙.๕๐ บาท คิดเป็นร้อยละ ๕๐.๘๑ ของจำนวนงบประมาณตามแผนพัฒนาท้องถิ่นฯ

๔.๒ เชิงคุณภาพ (Quality)

ประชาชนได้รับประโยชน์จากการพัฒนาท้องถิ่นและมีความพึงพอใจในการพัฒนาขององค์การบริหารส่วนตำบลศรีวิชัย ผลเป็นดังการประเมินความพึงพอใจต่อผลการดำเนินงานขององค์การบริหารส่วนตำบลศรีวิชัย โดยสำรวจความพึงพอใจของประชาชนเก็บรวบรวมข้อมูลโดยใช้แบบประเมินและวิเคราะห์ข้อมูลโดยใช้การวิเคราะห์ข้อมูลเชิงตรรกะจากค่าสถิติที่ได้ ซึ่งผลการประเมินพบว่าความพึงพอใจต่อผลการดำเนินงานขององค์การบริหารส่วนตำบลศรีวิชัยในภาพรวมประชาชนมีความพึงพอใจอยู่ในระดับพอใจมาก คิดเป็นร้อยละ ๘๓.๒๔ (ตารางที่ ๙ ร้อยละระดับความพึงพอใจต่อผลการดำเนินงานขององค์การบริหารส่วนตำบลศรีวิชัยในภาพรวม)

ส่วนที่ ๔

สรุปผล ข้อเสนอแนะและข้อเสนอแนะ

๑. สรุปผลการพัฒนาท้องถิ่นในภาพรวม

๑.๑ ความสำเร็จการพัฒนาตามยุทธศาสตร์ในภาพรวม

- ยุทธศาสตร์ที่ ๑ ด้านโครงสร้างพื้นฐาน

โครงการในแผนพัฒนาฯ จำนวน ๑๕ โครงการ

งบประมาณในแผนพัฒนาฯ จำนวน ๑๕,๗๒๐,๐๐๐ บาท

โครงการที่ได้รับอนุมัติ จำนวน ๒ โครงการ งบประมาณที่ได้รับอนุมัติ จำนวน ๖,๙๐๐,๐๐๐ บาท

ผลปรากฏว่า มีโครงการที่ดำเนินการแล้วเสร็จ จำนวน ๑ โครงการ คิดเป็นร้อยละ ๖.๖๗ ของโครงการพัฒนาตามแผนพัฒนาท้องถิ่นฯ และมีการดำเนินการเบิกจ่ายงบประมาณเฉพาะโครงการที่แล้วเสร็จ จำนวน ๓,๙๐๐,๐๐๐ บาท คิดเป็นร้อยละ ๕๖.๕๒ ของงบประมาณที่ได้รับอนุมัติ และคิดเป็นร้อยละ ๒๔.๘๑ ของงบประมาณตามแผนพัฒนาท้องถิ่นฯ

- ยุทธศาสตร์ที่ ๒ ด้านเศรษฐกิจ

โครงการในแผนพัฒนาฯ จำนวน ๓ โครงการ

งบประมาณในแผนพัฒนาฯ จำนวน ๑๕๐,๐๐๐ บาท

โครงการที่ได้รับอนุมัติ จำนวน ๑ โครงการ งบประมาณที่ได้รับอนุมัติ จำนวน ๕๐,๐๐๐ บาท

ผลปรากฏว่า ยังไม่ได้ดำเนินการ

- ยุทธศาสตร์ที่ ๓ ด้านคุณภาพชีวิต

มีโครงการในแผนพัฒนาฯ จำนวน ๒๖ โครงการ

งบประมาณในแผนพัฒนาฯ จำนวน ๙,๒๙๗,๐๐๐ บาท

โครงการที่ได้รับอนุมัติ จำนวน ๑๕ โครงการ งบประมาณที่ได้รับอนุมัติ จำนวน ๗,๗๖๕,๗๐๘ บาท

ผลปรากฏว่า มีโครงการที่ดำเนินการแล้วเสร็จ จำนวน ๘ โครงการ คิดเป็นร้อยละ ๓๐.๗๗ ของโครงการพัฒนาตามแผนพัฒนาท้องถิ่นฯ และมีการดำเนินการเบิกจ่ายงบประมาณเฉพาะโครงการที่แล้วเสร็จ จำนวน ๖,๖๗๘,๗๐๑.๓๐ บาท คิดเป็นร้อยละ ๘๖.๐๐ ของงบประมาณที่ได้รับอนุมัติ และคิดเป็นร้อยละ ๗๑.๘๔ ของงบประมาณตามแผนพัฒนาท้องถิ่นฯ

- ยุทธศาสตร์ที่ ๔ ด้านศาสนา ศิลปะ วัฒนธรรม จารีต ประเพณี และภูมิปัญญาท้องถิ่น

มีโครงการในแผนพัฒนาฯ จำนวน ๕ โครงการ

งบประมาณในแผนพัฒนาฯ จำนวน ๒๙๐,๐๐๐ บาท

โครงการที่ได้รับอนุมัติ จำนวน ๔ โครงการ งบประมาณที่ได้รับอนุมัติ จำนวน ๒๔๐,๐๐๐ บาท

ผลปรากฏว่า มีโครงการที่ดำเนินการแล้วเสร็จ จำนวน ๔ โครงการ คิดเป็นร้อยละ ๘๐.๐๐ ของโครงการพัฒนาตามแผนพัฒนาท้องถิ่นฯ และมีการดำเนินการเบิกจ่ายงบประมาณเฉพาะโครงการที่แล้วเสร็จ จำนวน ๑๓๔,๐๙๘.๒๐ บาท คิดเป็นร้อยละ ๕๕.๘๗ ของงบประมาณที่ได้รับอนุมัติ และคิดเป็นร้อยละ ๔๖.๒๔ ของงบประมาณตามแผนพัฒนาท้องถิ่นฯ

- ยุทธศาสตร์ที่ ๕ ด้านการท่องเที่ยว ทรัพยากรธรรมชาติและสิ่งแวดล้อม

มีโครงการในแผนพัฒนาฯ จำนวน ๔ โครงการ

งบประมาณในแผนพัฒนาฯ จำนวน ๙,๑๐๐,๐๐๐ บาท

โครงการที่ได้รับอนุมัติ จำนวน ๑ โครงการ งบประมาณที่ได้รับอนุมัติ จำนวน ๗,๘๖๓,๐๖๐ บาท

ผลปรากฏว่า มีโครงการที่ดำเนินการแล้วเสร็จ จำนวน ๑ โครงการ คิดเป็นร้อยละ ๒๕.๐๐ ของโครงการพัฒนาตามแผนพัฒนาท้องถิ่นฯ และมีการดำเนินการเบิกจ่ายงบประมาณเฉพาะโครงการที่แล้วเสร็จ จำนวน ๗,๘๖๓,๐๖๐ บาท คิดเป็นร้อยละ ๑๐๐ ของงบประมาณที่ได้รับอนุมัติ และคิดเป็นร้อยละ ๘๖.๔๑ ของงบประมาณตามแผนพัฒนาท้องถิ่นฯ

- ยุทธศาสตร์ที่ ๖ ด้านการบริหารจัดการบ้านเมืองที่ดี

มีโครงการในแผนพัฒนาฯ จำนวน ๗ โครงการ

งบประมาณในแผนพัฒนาฯ จำนวน ๒,๐๐๐,๐๐๐ บาท

โครงการที่ได้รับอนุมัติ จำนวน ๔ โครงการ งบประมาณที่ได้รับอนุมัติ จำนวน ๘๕๐,๐๐๐ บาท

ผลปรากฏว่า มีโครงการที่ดำเนินการแล้วเสร็จ จำนวน ๑ โครงการ คิดเป็นร้อยละ ๑๔.๒๙ ของโครงการพัฒนาตามแผนพัฒนาท้องถิ่นฯ และไม่ใช้งบประมาณในการดำเนินการ

๑.๒ การวัดผลในเชิงปริมาณและเชิงคุณภาพ

๑) **ยุทธศาสตร์ด้านโครงสร้างพื้นฐาน** มีจุดมุ่งหมายเพื่อพัฒนาเส้นทางคมนาคมและระบบการระบายน้ำให้ได้มาตรฐานและเชื่อมโยง และพัฒนาสาธารณูปโภค โดยได้กำหนดโครงการพัฒนาไว้ในปีงบประมาณ พ.ศ. ๒๕๖๘ จำนวน ๑๕ โครงการ ดำเนินการแล้วเสร็จ จำนวน ๑ โครงการ ซึ่งผลที่ได้จากการดำเนินงานทำให้ตำบลศรีวิชัยมีเส้นทางคมนาคมที่ได้มาตรฐานเชื่อมโยงทั้งตำบลและพื้นที่ใกล้เคียงเพิ่มขึ้น ทำให้ประชาชนได้รับความสะดวกและปลอดภัยในการสัญจร

๒) **ยุทธศาสตร์ด้านเศรษฐกิจ** มีจุดมุ่งหมายเพื่อส่งเสริมและพัฒนาภาคการเกษตร และการประยุกต์ใช้ปรัชญาเศรษฐกิจพอเพียง และพัฒนาและส่งเสริมอาชีพ โดยได้กำหนดโครงการพัฒนาไว้ในปีงบประมาณ พ.ศ. ๒๕๖๘ จำนวน ๓ โครงการ ยังไม่ได้ดำเนินการ

๓) **ยุทธศาสตร์ด้านคุณภาพชีวิต** มีจุดมุ่งหมายเพื่อส่งเสริมและพัฒนากองทุนและบรรเทาสาธารณภัย และการรักษาความสงบเรียบร้อย ส่งเสริมและพัฒนาการศึกษา ส่งเสริมสุขภาพอนามัย ป้องกันโรคและระงับโรคติดต่อ ส่งเสริมการพัฒนาสตรี เด็ก เยาวชน ผู้สูงอายุ ผู้พิการ และผู้ด้อยโอกาส และส่งเสริมการกีฬาและนันทนาการ โดยได้กำหนดโครงการพัฒนาไว้ในปีงบประมาณ พ.ศ. ๒๕๖๘ จำนวน ๒๖ โครงการ ดำเนินการแล้วเสร็จ จำนวน ๘ โครงการ ซึ่งผลที่ได้จากการดำเนินงานทำให้การช่วยเหลือประชาชนตามอำนาจหน้าที่ขององค์กรปกครองส่วนท้องถิ่นเป็นไปอย่างมีประสิทธิภาพมากขึ้น เด็กปฐมวัยมีพัฒนาการที่ดีเหมาะสมตามวัย ผู้สูงอายุ ผู้พิการ และผู้ด้อยโอกาสได้รับการดูแลช่วยเหลือให้มีคุณภาพชีวิตที่ดีขึ้น การจัดกิจกรรมการกีฬาและนันทนาการ ทำให้ประชาชนได้ตระหนักถึงความสำคัญของการเล่นกีฬาและการออกกำลังกายเสริมสร้างสุขภาพที่ดี

๔) **ยุทธศาสตร์ด้านศาสนา ศิลปะ วัฒนธรรม จารีต ประเพณี และภูมิปัญญาท้องถิ่น** มีจุดมุ่งหมายเพื่ออนุรักษ์ พื้นฟู สืบสาน ทำนุบำรุงศาสนา ศิลปะ วัฒนธรรม จารีตประเพณีและภูมิปัญญาท้องถิ่น โดยได้กำหนดโครงการพัฒนาไว้ในปีงบประมาณ พ.ศ. ๒๕๖๘ จำนวน ๕ โครงการ ดำเนินการแล้วเสร็จ จำนวน ๔ โครงการ ซึ่งผลที่ได้จากการดำเนินงานทำให้ประชาชนได้มีส่วนร่วมในกิจกรรมอนุรักษ์ พื้นฟู สืบสาน ทำนุบำรุงศาสนา ศิลปะ วัฒนธรรม จารีตประเพณีและภูมิปัญญาท้องถิ่น และเป็นการปลูกฝังจิตสำนึกและสร้างความรักความสามัคคีของประชาชนในท้องถิ่น

๕) **ยุทธศาสตร์ด้านการท่องเที่ยว ทรัพยากรธรรมชาติและสิ่งแวดล้อม** มีจุดมุ่งหมายเพื่อส่งเสริมสนับสนุนกิจกรรมการท่องเที่ยว และอนุรักษ์ พื้นฟู ดูแล และบำรุงรักษาทรัพยากรธรรมชาติและสิ่งแวดล้อม โดยได้กำหนดโครงการพัฒนาไว้ในปีงบประมาณ พ.ศ. ๒๕๖๘ จำนวน ๔ โครงการ ดำเนินการแล้วเสร็จ จำนวน ๑ โครงการ ซึ่งผลที่ได้จากการดำเนินงานทำให้พื้นที่บริเวณสระพังตำบลศรีวิชัยมีไฟฟ้าส่องสว่างเป็นสิ่งอำนวยความสะดวกที่จะช่วยส่งเสริมพัฒนาให้เป็นแหล่งท่องเที่ยวและนำไปสู่การสร้างรายได้ให้แก่ประชาชนในพื้นที่

๖) **ยุทธศาสตร์ด้านการบริหารจัดการบ้านเมืองที่ดี** มีจุดมุ่งหมายเพื่อส่งเสริมการมีส่วนร่วมของประชาชนในการพัฒนาท้องถิ่น พัฒนาบุคลากรและระบบการบริหารจัดการองค์กร และพัฒนาอาคารสถานที่และสภาพแวดล้อม โดยได้กำหนดโครงการพัฒนาไว้ในปีงบประมาณ พ.ศ. ๒๕๖๘ จำนวน ๗ โครงการ ดำเนินการแล้วเสร็จ จำนวน ๑ โครงการ ซึ่งผลที่ได้จากการดำเนินงานทำให้ประชาชนได้รับความสะดวกในการชำระภาษีมากขึ้น

๑.๓ ความสำเร็จการพัฒนาตามเป้าหมาย

การดำเนินการพัฒนาท้องถิ่นทั้งในด้านเศรษฐกิจ สังคม และวัฒนธรรม รวมถึงการจัดทำบริการสาธารณะในด้านต่างๆ ตามแผนพัฒนาท้องถิ่น (พ.ศ. ๒๕๖๖ - ๒๕๗๐) ขององค์การบริหารส่วนตำบลศรีวิชัย ปีงบประมาณ พ.ศ. ๒๕๖๘ (รอบ ๑๒ เดือน) ทำให้ประชาชนได้รับความสะดวกและปลอดภัยในการสัญจร มีสาธารณูปโภคที่จำเป็นต่อการดำรงชีวิต มีความปลอดภัยในชีวิตและทรัพย์สิน เด็กปฐมวัยมีพัฒนาการที่ดีเหมาะสมตามวัย ผู้สูงอายุ ผู้พิการ และผู้ด้อยโอกาสได้รับการดูแลช่วยเหลือให้มีคุณภาพชีวิตที่ดีขึ้น รวมถึงประชาชนมีโอกาสได้เข้าร่วมในการจัดงานและกิจกรรมสาธารณะต่างๆ ทำให้ประชาชนในท้องถิ่นมีความรักความสามัคคี นำไปสู่เป้าหมายการพัฒนาให้ตำบลศรีวิชัยน่าอยู่ต่อไป

๑.๔ ความสำเร็จการพัฒนาตามโครงการพัฒนาท้องถิ่น

การติดตามและประเมินผลการดำเนินงานและการเบิกจ่ายงบประมาณของโครงการพัฒนาตามแผนพัฒนาท้องถิ่น (พ.ศ. ๒๕๖๖ - ๒๕๗๐) ขององค์การบริหารส่วนตำบลศรีวิชัย (เฉพาะปีงบประมาณ พ.ศ. ๒๕๖๘) (รอบ ๑๒ เดือน) พบว่าจากโครงการพัฒนาทั้งสิ้น ๖๐ โครงการ มีการดำเนินการโครงการแล้วเสร็จจำนวน ๑๕ โครงการ คิดเป็นร้อยละ ๒๕.๐๐ โดยมีการเบิกจ่ายงบประมาณ รวมทั้งสิ้น จำนวน ๑๘,๕๗๕,๘๕๙.๕๐ บาท คิดเป็น ร้อยละ ๗๘.๔๘ ของงบประมาณที่ได้รับอนุมัติ และคิดเป็นร้อยละ ๕๐.๘๑ ของจำนวนงบประมาณตามแผนพัฒนาท้องถิ่นฯ

๑.๕ ผลสำเร็จที่วัดได้

ประชาชนได้รับประโยชน์จากการพัฒนาท้องถิ่นตามแผนพัฒนาท้องถิ่น (พ.ศ. ๒๕๖๖ - ๒๕๗๐) ขององค์การบริหารส่วนตำบลศรีวิชัย และมีความพึงพอใจต่อผลการดำเนินงานขององค์การบริหารส่วนตำบลศรีวิชัยในภาพรวมอยู่ในระดับพอใจมาก คิดเป็นร้อยละ ๘๓.๒๔ (ตารางที่ ๙ ร้อยละระดับความพึงพอใจต่อผลการดำเนินงานขององค์การบริหารส่วนตำบล ศรีวิชัยในภาพรวม)

๒. ข้อเสนอแนะในการจัดทำแผนพัฒนาท้องถิ่นในอนาคต

๒.๑ ผลกระทบนำไปสู่ออนาคต

จากการที่องค์การบริหารส่วนตำบลศรีวิชัย ได้ดำเนินการพัฒนาท้องถิ่นทั้งในด้านเศรษฐกิจ สังคม และวัฒนธรรม รวมถึงได้มีการจัดทำบริการสาธารณะในด้านต่างๆ อย่างต่อเนื่องนั้น ทำให้องค์การบริหารส่วนตำบลศรีวิชัยมีการพัฒนาที่ดีขึ้นตามลำดับ ซึ่งผลการดำเนินงานที่ผ่านมาจะเป็นพื้นฐานในการที่จะต่อยอดการพัฒนาท้องถิ่นให้ดีขึ้นอีกต่อไปในอนาคต อันจะก่อให้เกิดประโยชน์สูงสุดแก่ประชาชนในท้องถิ่น

๒.๒ ข้อสังเกต ข้อเสนอแนะ ผลจากการพัฒนา

คณะกรรมการติดตามและประเมินผลแผนพัฒนาองค์การบริหารส่วนตำบลศรีวิชัย มีข้อสังเกตและข้อเสนอแนะ ซึ่งได้จากการติดตามและประเมินผลแผนพัฒนาองค์การบริหารส่วนตำบลศรีวิชัย ประจำปีงบประมาณ พ.ศ. ๒๕๖๘ (รอบ ๑๒ เดือน) ดังนี้

ข้อสังเกต

๑) องค์การบริหารส่วนตำบลศรีวิชัย มีงบประมาณในการบริหารและการพัฒนาในจำนวนที่จำกัด ไม่เพียงพอกับการพัฒนาตามประเด็นความต้องการของประชาชนในการพัฒนาท้องถิ่น

๒) โครงการพัฒนาที่มีอยู่ในแผนพัฒนาท้องถิ่นนั้นมีจำนวนมาก ซึ่งเป็นสิ่งที่สะท้อนให้เห็นถึงปัญหาความต้องการที่แท้จริงของประชาชนในการพัฒนาท้องถิ่น แต่งบประมาณที่รัฐบาลจัดสรรให้แก่ท้องถิ่นไม่สอดคล้องกับจำนวนประเด็นปัญหาความต้องการที่มีอยู่จริงของประชาชนในการพัฒนาท้องถิ่น ซึ่งภายใต้ข้อจำกัดด้านงบประมาณขององค์การบริหารส่วนตำบลศรีวิชัย จึงไม่สามารถนำโครงการพัฒนาที่มีอยู่ในแผนพัฒนาท้องถิ่นไปสู่การปฏิบัติได้ครบทุกโครงการตามที่กำหนดไว้

๓) ขาดบุคลากรในตำแหน่งที่ต้องรับผิดชอบงานในแต่ละด้านโดยตรง เช่น งานด้านการป้องกันและบรรเทาสาธารณภัย งานด้านสาธารณสุข เป็นต้น รวมถึงเจ้าหน้าที่ผู้ปฏิบัติงานบางส่วนยังขาดความรู้ความชำนาญ และทักษะการปฏิบัติงานในตำแหน่งหน้าที่ที่รับผิดชอบโดยตรง ทำให้การนำโครงการพัฒนาที่มีอยู่ในแผนพัฒนาท้องถิ่นไปสู่การปฏิบัติตามที่กำหนดไว้ยังไม่มีประสิทธิภาพเท่าที่ควร

ข้อเสนอแนะ

๑) ควรจัดทำปรับปรุงข้อมูลแผนที่ภาษีและทะเบียนทรัพย์สินขององค์การบริหารส่วนตำบลศรีวิชัย เพื่อเพิ่มประสิทธิภาพในการจัดเก็บรายได้ให้ครอบคลุมและครบถ้วน

๒) ควบคุมบูรณาการและประสานความร่วมมือการดำเนินงานกับทุกภาคส่วนที่เกี่ยวข้อง รวมถึงการเสนอโครงการพัฒนาเพื่อขอรับการสนับสนุนงบประมาณจากกรมส่งเสริมการปกครองส่วนท้องถิ่น องค์การบริหารส่วนจังหวัดสุราษฎร์ธานี รวมถึงส่วนราชการต่างๆ เพื่อเพิ่มศักยภาพในการดำเนินโครงการพัฒนาให้สามารถบรรลุเป้าหมายตามที่กำหนดไว้ในแผนพัฒนาท้องถิ่นให้ได้มากยิ่งขึ้น

๓) ควบคุมส่งเสริมและสร้างกระบวนการการมีส่วนร่วมของประชาชนในการพัฒนาท้องถิ่น เพื่อให้ประชาชนมีความรู้ความเข้าใจและเล็งเห็นถึงความสำคัญของการมีส่วนร่วมในกระบวนการจัดทำแผนพัฒนาท้องถิ่น รวมถึงสามารถสะท้อนปัญหาความต้องการที่แท้จริงของประชาชนโดยส่วนรวมในการพัฒนาท้องถิ่น ให้ออกมาในรูปแบบของการเสนอโครงการพัฒนาเพื่อบรรจุในแผนพัฒนาท้องถิ่นขององค์การบริหารส่วนตำบลศรีวิชัยให้มีความสอดคล้องและเหมาะสมกับศักยภาพในการพัฒนาขององค์การบริหารส่วนตำบลศรีวิชัย เพื่อให้การดำเนินงานในการพัฒนาท้องถิ่นเป็นไปอย่างมีประสิทธิภาพบรรลุเป้าหมายตามที่กำหนดไว้

๔) ควบคุมสรรหาบุคลากรให้เพียงพอสอดคล้องกับปริมาณงานและภารกิจขององค์การบริหารส่วนตำบลศรีวิชัย รวมถึงการพัฒนาศักยภาพของบุคลากรให้มีความรู้ความสามารถและทักษะในการปฏิบัติงาน เพื่อให้สามารถแปลงแผนไปสู่การปฏิบัติได้อย่างมีประสิทธิภาพ โดยการนำเอาโครงการพัฒนาที่อยู่ในแผนพัฒนาท้องถิ่นในส่วนที่อยู่ในความรับผิดชอบของแต่ละหน่วยงานนำไปสู่การปฏิบัติได้อย่างมีประสิทธิภาพ

ภาคผนวก

สรุปผลการดำเนินงานและการเบิกจ่ายงบประมาณ
ตามแผนพัฒนาท้องถิ่น (พ.ศ. ๒๕๖๖ - ๒๕๗๐) องค์การบริหารส่วนตำบลศรีวิชัย
ประจำปีงบประมาณ พ.ศ. ๒๕๖๘ ครั้งที่ ๒ รอบ ๑๒ เดือน
(ตุลาคม ๒๕๖๗ - กันยายน ๒๕๖๘)

ยุทธศาสตร์ที่ ๑ ด้านโครงสร้างพื้นฐาน

จำนวนโครงการในแผนพัฒนาฯ (เฉพาะปี ๒๕๖๘) ๑๕ โครงการ อยู่ระหว่างดำเนินการ ๑ โครงการ
จำนวนโครงการที่ดำเนินการแล้วเสร็จในปีงบประมาณ ๒๕๖๘ ๑ โครงการ ยังไม่ได้ดำเนินการ ๑๓ โครงการ
จำนวนงบประมาณที่เบิกจ่ายทั้งสิ้น ๓,๙๐๐,๐๐๐.๐๐ บาท ยกเลิก ๐ โครงการ

ลำดับที่	โครงการ	งบประมาณและแหล่งที่มา					ผลการดำเนินงาน
		งบประมาณตามแผนฯ (บาท)	งบประมาณที่ได้รับ อนุมัติ (บาท)	งบประมาณที่เบิกจ่าย (บาท)			
				งบปกติ	เงินสะสม	อุดหนุนเฉพาะกิจ	
๑	โครงการก่อสร้างถนนคอนกรีตเสริมเหล็ก สายในคุ้ม - แหลมสน หมู่ที่ ๓	๖,๑๔๘,๓๐๐	๓,๐๐๐,๐๐๐	ลงนามสัญญาแล้ว ๒,๓๙๙,๙๙๙ บาท	๐.๐๐	๐.๐๐	อยู่ระหว่างดำเนินการ
๒	โครงการก่อสร้างถนนคอนกรีตเสริมเหล็ก ซอยเหมือนมณี หมู่ที่ ๒	๔,๐๐๐,๐๐๐	๓,๙๐๐,๐๐๐	๐.๐๐	๐.๐๐	๓,๙๐๐,๐๐๐	ดำเนินการแล้วเสร็จ
๒	รวม	๑๐,๑๔๘,๓๐๐	๖,๙๐๐,๐๐๐	๐.๐๐	๐.๐๐	๓,๙๐๐,๐๐๐	

ยุทธศาสตร์ที่ ๒ ด้านเศรษฐกิจ

จำนวนโครงการในแผนพัฒนาฯ (เฉพาะปี ๒๕๖๘) ๓ โครงการ อยู่ระหว่างดำเนินการ ๐ โครงการ
จำนวนโครงการที่ดำเนินการแล้วเสร็จในปีงบประมาณ ๒๕๖๘ ๐ โครงการ ยังไม่ได้ดำเนินการ ๓ โครงการ
จำนวนงบประมาณที่เบิกจ่ายทั้งสิ้น ๐.๐๐ บาท ยกเลิก ๐ โครงการ

ลำดับที่	โครงการ	งบประมาณและแหล่งที่มา					ผลการดำเนินงาน
		งบประมาณตามแผนฯ (บาท)	งบประมาณที่ได้รับ อนุมัติ (บาท)	งบประมาณที่เบิกจ่าย (บาท)			
				งบปกติ	เงินสะสม	อุดหนุนเฉพาะกิจ	
๑	โครงการฝึกอบรมส่งเสริมอาชีพให้แก่ ประชาชน	๕๐,๐๐๐	๕๐,๐๐๐	๐.๐๐	๐.๐๐	๐.๐๐	ยังไม่ได้ดำเนินการ
๑	รวม	๕๐,๐๐๐	๕๐,๐๐๐	๐.๐๐	๐.๐๐	๐.๐๐	

ยุทธศาสตร์ที่ ๓ ด้านคุณภาพชีวิต

จำนวนโครงการในแผนพัฒนาฯ (เฉพาะปี ๒๕๖๘)

๒๖ โครงการ

อยู่ระหว่างดำเนินการ

๐ โครงการ

จำนวนโครงการที่ดำเนินการแล้วเสร็จในงบประมาณ ๒๕๖๘

๘ โครงการ

ยังไม่ได้ดำเนินการ

๑๘ โครงการ

จำนวนงบประมาณที่เบิกจ่ายทั้งสิ้น

๖,๖๗๘,๗๐๑.๓๐ บาท

ยกเลิก

๐ โครงการ

ลำดับที่	โครงการ	งบประมาณและแหล่งที่มา					ผลการดำเนินงาน
		งบประมาณตามแผนฯ (บาท)	งบประมาณที่ได้รับ อนุมัติ (บาท)	งบประมาณที่เบิกจ่าย (บาท)			
				งบปกติ	เงินสะสม	อุดหนุนเฉพาะกิจ	
๑	โครงการป้องกันและลดอุบัติเหตุทางถนนช่วงเทศกาลสำคัญ	๓๐,๐๐๐	๓๐,๐๐๐	๘,๐๐๐	๐.๐๐	๐.๐๐	ดำเนินการแล้วเสร็จ
๒	โครงการฝึกอบรมชุดปฏิบัติการจิตอาสาภัยพิบัติประจำองค์กรปกครองส่วนท้องถิ่น	๘๐,๐๐๐	๘๐,๐๐๐	๐.๐๐	๐.๐๐	๐.๐๐	ยังไม่ได้ดำเนินการ
๓	โครงการจัดตั้งศูนย์ปฏิบัติการร่วมในการช่วยเหลือประชาชนขององค์กรปกครองส่วนท้องถิ่น	๑๐,๐๐๐	๑๐,๐๐๐	๐.๐๐	๐.๐๐	๐.๐๐	ยังไม่ได้ดำเนินการ
๔	โครงการสนับสนุนค่าใช้จ่ายบริหารสถานศึกษา (ศูนย์พัฒนาเด็กเล็ก อบต.ศรีวิชัย)	๕๐๐,๐๐๐	๖๒๔,๘๖๐	๔๘๘,๘๗๙	๐.๐๐	๐.๐๐	ดำเนินการแล้วเสร็จ
๕	โครงการอาหารเสริม (นม) สำหรับเด็กปฐมวัยในศูนย์พัฒนาเด็กเล็กและนักเรียนโรงเรียนในเขตพื้นที่ อบต.ศรีวิชัย	๘๐๐,๐๐๐	๖๙๑,๒๒๐	๖๙๖,๙๔๙.๓๐	๐.๐๐	๐.๐๐	ดำเนินการแล้วเสร็จ
๖	โครงการอาหารกลางวันเด็กนักเรียนโรงเรียนวัดเขาศรีวิชัย	๗๐๐,๐๐๐	๑,๓๗๒,๒๒๘	๙๘๒,๘๒๘ ผูกพัน ๓๘๙,๔๐๐ บาท	๐.๐๐	๐.๐๐	ดำเนินการแล้วเสร็จ
๗	โครงการอาหารกลางวันเด็กนักเรียนโรงเรียนวัดสามัคคีธรรมาราม	๖๐๐,๐๐๐	๕๔๑,๒๐๐	๕๔๐,๖๐๐	๐.๐๐	๐.๐๐	ดำเนินการแล้วเสร็จ
๘	โครงการจัดงานวันเด็กแห่งชาติ	๘๐,๐๐๐	๖๐,๐๐๐	๐.๐๐	๐.๐๐	๐.๐๐	ยังไม่ได้ดำเนินการ
๙	โครงการป้องกันและควบคุมโรคพิษสุนัขบ้า (ตามโครงการสัตว์ปลอดโรคคน ปลอดภัยจากโรคพิษสุนัขบ้า)	๕๐,๐๐๐	๔๐,๐๐๐	๐.๐๐	๐.๐๐	๐.๐๐	ยังไม่ได้ดำเนินการ
๑๐	โครงการตามพระราชดำริด้านสาธารณสุข	๖๐,๐๐๐	๖๐,๐๐๐	๐.๐๐	๐.๐๐	๐.๐๐	ยังไม่ได้ดำเนินการ

๑๑	โครงการจัดการแข่งขันกีฬาตำบลศรีวิชัย	๘๐,๐๐๐	๑๐๐,๐๐๐	๙๘,๖๔๕	๐.๐๐	๐.๐๐	ดำเนินการแล้วเสร็จ
๑๒	โครงการส่งเสริมสวัสดิการแก่ผู้สูงอายุ	๔,๗๐๐,๐๐๐	๓,๕๒๙,๒๐๐	๓,๓๒๐,๖๐๐	๐.๐๐	๐.๐๐	ดำเนินการแล้วเสร็จ
๑๓	โครงการส่งเสริมสวัสดิการแก่ผู้พิการ	๕๒๐,๐๐๐	๕๗๖,๐๐๐	๕๔๒,๒๐๐	๐.๐๐	๐.๐๐	ดำเนินการแล้วเสร็จ
๑๔	โครงการส่งเสริมสวัสดิการแก่ผู้ป่วยเอดส์	๑๒,๐๐๐	๖,๐๐๐	๐.๐๐	๐.๐๐	๐.๐๐	ยังไม่ได้ดำเนินการ
๑๕	โครงการสนับสนุนกองทุนหลักประกันสุขภาพ อบต.ศรีวิชัย	๕๕,๐๐๐	๔๕,๐๐๐	๐.๐๐	๐.๐๐		ยังไม่ได้ดำเนินการ
๑๕	รวม	๘,๒๗๗,๐๐๐	๗,๗๖๕,๗๐๘	๖,๖๗๘,๗๐๑.๓๐	๐.๐๐	๐.๐๐	

ยุทธศาสตร์ที่ ๔ ด้านศาสนา ศิลปะ วัฒนธรรม จารีต ประเพณี และภูมิปัญญาท้องถิ่น

จำนวนโครงการในแผนพัฒนาฯ (เฉพาะปี ๒๕๖๘)

๕ โครงการ

อยู่ระหว่างดำเนินการ

๐ โครงการ

จำนวนโครงการที่ดำเนินการแล้วเสร็จในปีงบประมาณ ๒๕๖๘

๔ โครงการ

ยังไม่ได้ดำเนินการ

๑ โครงการ

จำนวนงบประมาณที่เบิกจ่ายทั้งสิ้น

๑๓๔,๐๙๘.๒๐ บาท

ยกเลิก

๐ โครงการ

ลำดับที่	โครงการ	งบประมาณและแหล่งที่มา					ผลการดำเนินงาน
		งบประมาณตามแผนฯ (บาท)	งบประมาณที่ได้รับอนุมัติ (บาท)	งบประมาณที่เบิกจ่าย (บาท)			
				งบปกติ	เงินสะสม	อุดหนุนเฉพาะกิจ	
๑	โครงการจัดงานประเพณีวันลอยกระทง	๘๐,๐๐๐	๑๐๐,๐๐๐	๘๗,๖๐๐	๐.๐๐	๐.๐๐	ดำเนินการแล้วเสร็จ
๒	โครงการสืบสานประเพณีวันสงกรานต์ รดน้ำขอพรผู้สูงอายุ	๘๐,๐๐๐	๓๐,๐๐๐	๒๐,๐๐๐	๐.๐๐	๐.๐๐	ดำเนินการแล้วเสร็จ
๓	โครงการจัดกิจกรรมเฉลิมพระเกียรติเนื่องในวันสำคัญต่างๆ	๖๐,๐๐๐	๙๐,๐๐๐	๖,๔๙๘.๒๐	๐.๐๐	๐.๐๐	ดำเนินการแล้วเสร็จ
๔	โครงการปกป้องและเทิดทูนสถาบันสำคัญหลักของชาติ สนับสนุนพระราชกรณียกิจหรือพระกรณียกิจของพระบรมวงศานุวงศ์ทุกพระองค์ ในพื้นที่อำเภอพุนพิน จังหวัดสุราษฎร์ธานี	๒๐,๐๐๐	๒๐,๐๐๐	๒๐,๐๐๐	๐.๐๐	๐.๐๐	ดำเนินการแล้วเสร็จ
๕	รวม	๒๔๐,๐๐๐	๒๔๐,๐๐๐	๑๓๔,๐๙๘.๒๐	๐.๐๐	๐.๐๐	

ยุทธศาสตร์ที่ ๕ ด้านการท่องเที่ยว ทรัพยากรธรรมชาติและสิ่งแวดล้อม

จำนวนโครงการในแผนพัฒนาฯ (เฉพาะปี ๒๕๖๘)

๔ โครงการ

อยู่ระหว่างดำเนินการ

๐ โครงการ

จำนวนโครงการที่ดำเนินการแล้วเสร็จในปีงบประมาณ ๒๕๖๘

๑ โครงการ

ยังไม่ได้ดำเนินการ

๓ โครงการ

จำนวนงบประมาณที่เบิกจ่ายทั้งสิ้น

๗,๘๖๓,๐๖๐ บาท

ยกเลิก

๐ โครงการ

ลำดับที่	โครงการ	งบประมาณและแหล่งที่มา					ผลการดำเนินงาน
		งบประมาณตามแผนฯ (บาท)	งบประมาณที่ได้รับ อนุมัติ (บาท)	งบประมาณที่เบิกจ่าย (บาท)			
				งบปกติ	เงินสะสม	อุดหนุนเฉพาะกิจ	
๑	โครงการพัฒนาแหล่งท่องเที่ยวบ่อสระพัง หมู่ที่ ๒	๘,๕๐๐,๐๐๐	๗,๘๖๓,๐๖๐	๐.๐๐	๐.๐๐	๗,๘๖๓,๐๖๐	ดำเนินการแล้วเสร็จ
๑	รวม	๘,๕๐๐,๐๐๐	๗,๘๖๓,๐๖๐	๐.๐๐	๐.๐๐	๗,๘๖๓,๐๖๐	

ยุทธศาสตร์ที่ ๖ ด้านการบริหารจัดการบ้านเมืองที่ดี

จำนวนโครงการในแผนพัฒนาฯ (เฉพาะปี ๒๕๖๘)

๗ โครงการ

อยู่ระหว่างดำเนินการ

๑ โครงการ

จำนวนโครงการที่ดำเนินการแล้วเสร็จในปีงบประมาณ ๒๕๖๘

๑ โครงการ

ยังไม่ได้ดำเนินการ

๕ โครงการ

จำนวนงบประมาณที่เบิกจ่ายทั้งสิ้น

๐.๐๐ บาท

ยกเลิก

๐ โครงการ

ลำดับที่	โครงการ	งบประมาณและแหล่งที่มา					ผลการดำเนินงาน
		งบประมาณตามแผนฯ (บาท)	งบประมาณที่ได้รับ อนุมัติ (บาท)	งบประมาณที่เบิกจ่าย (บาท)			
				งบปกติ	เงินสะสม	อุดหนุนเฉพาะกิจ	
๑	โครงการอบรมสัมมนาศึกษาดูงานของ บุคลากร อบต.ศรีวิชัย	๓๐๐,๐๐๐	๒๕๐,๐๐๐	๐.๐๐	๐.๐๐	๐.๐๐	ยังไม่ได้ดำเนินการ
๒	โครงการอบรมคุณธรรมจริยธรรมบุคลากร อบต.ศรีวิชัย	๙๐,๐๐๐	๙๐,๐๐๐	๐.๐๐	๐.๐๐	๐.๐๐	ยังไม่ได้ดำเนินการ
๓	โครงการจัดให้บริการรับชำระภาษีนอก สถานที่	๑๐,๐๐๐	๑๐,๐๐๐	ไม่ใช้งบประมาณ	๐.๐๐	๐.๐๐	ดำเนินการแล้วเสร็จ
๔	โครงการจัดทำแผนที่ภาษีและทะเบียน ทรัพย์สินของ อบต.ศรีวิชัย	๕๐๐,๐๐๐	๕๐๐,๐๐๐	ลงนามสัญญาแล้ว ๓๐๐,๐๐๐ บาท	๐.๐๐	๐.๐๐	อยู่ระหว่างดำเนินการ
๕	รวม	๙๐๐,๐๐๐	๘๕๐,๐๐๐	๐.๐๐	๐.๐๐	๐.๐๐	

สรุป

- โครงการพัฒนาที่บรรจุในแผนพัฒนาฯ (เฉพาะปี ๒๕๖๘)	๖๐	โครงการ
- โครงการพัฒนาที่นำมาจัดทำงบประมาณรายจ่ายประจำปี/เงินสะสม/ เงินอุดหนุนเฉพาะกิจ	๒๗	โครงการ
- โครงการที่ได้ดำเนินงานแล้วเสร็จ ปีงบประมาณ พ.ศ. ๒๕๖๘	๑๕	โครงการ
	คิดเป็นร้อยละ ๒๕.๐๐	ของโครงการพัฒนาที่บรรจุในแผนพัฒนาฯ
	คิดเป็นร้อยละ ๕๕.๕๖	ของโครงการพัฒนาที่นำมาจัดทำงบประมาณรายจ่ายฯ
- งบประมาณที่เบิกจ่ายรวมทั้งสิ้น	๑๘,๕๗๕,๘๕๙.๕๐	บาท
แยกเป็น		
งบปกติ (ตามข้อบัญญัติงบประมาณฯ)	๖,๘๑๒,๗๙๙.๕๐	บาท
เงินสะสม	-	บาท
เงินอุดหนุนเฉพาะกิจ	๑๑,๗๖๓,๐๖๐.๐๐	บาท

- รวมงบประมาณ	งบประมาณตามแผนพัฒนาฯ	งบประมาณที่ได้รับอนุมัติ	งบประมาณที่เบิกจ่าย
		๒๘,๑๑๕,๓๐๐.๐๐	๒๓,๖๖๘,๗๖๘.๐๐
- งบประมาณที่เบิกจ่าย	คิดเป็นร้อยละ ๖๖.๐๗	ของงบประมาณตามแผนพัฒนาฯ	
- งบประมาณที่เบิกจ่าย	คิดเป็นร้อยละ ๗๘.๔๘	ของงบประมาณที่ได้รับอนุมัติ	

หมายเหตุ : ร้อยละของงบประมาณตามแผนพัฒนาฯ เฉพาะโครงการที่ได้รับอนุมัติงบประมาณ

แบบประเมินความพึงพอใจต่อผลการดำเนินงานขององค์การบริหารส่วนตำบลศรีวิชัย
ประจำปีงบประมาณ พ.ศ. ๒๕๖๘

คำชี้แจง : แบบประเมินนี้มีวัตถุประสงค์เพื่อสำรวจความพึงพอใจของประชาชนต่อการดำเนินงานขององค์การบริหารส่วนตำบลศรีวิชัย โดยกำหนดให้มีการเก็บข้อมูลปีละ ๑ ครั้ง หลังจากสิ้นสุดปีงบประมาณ

ส่วนที่ ๑ ข้อมูลทั่วไปของผู้ตอบแบบประเมิน

คำชี้แจง : กรุณาตอบแบบประเมินโดยทำเครื่องหมาย ✓ ในช่อง ตามความเป็นจริง

๑. เพศ ๑) ชาย ๒) หญิง
๒. อายุ ๑) ต่ำกว่า ๒๐ ปี ๒) ๒๐ - ๔๐ ปี ๓) ๔๑ - ๖๐ ปี ๔) มากกว่า ๖๐ ปีขึ้นไป
๓. การศึกษา
- ๑) ประถมศึกษา ๒) มัธยมศึกษา/เทียบเท่า ๓) อนุปริญญา/เทียบเท่า
- ๔) ปริญญาตรี ๕) สูงกว่าปริญญาตรี
๔. อาชีพหลัก
- ๑) เกษตรกร ๒) รับจ้าง ๓) ประกอบธุรกิจส่วนตัว
- ๔) ข้าราชการ/รัฐวิสาหกิจ ๕) อื่นๆ โปรดระบุ

ส่วนที่ ๒ ความพึงพอใจต่อผลการดำเนินงานขององค์การบริหารส่วนตำบลศรีวิชัยในภาพรวม

คำชี้แจง : ท่านมีความพึงพอใจต่อผลการดำเนินงานขององค์การบริหารส่วนตำบลศรีวิชัยในภาพรวมมากน้อยเพียงใด กรุณาตอบแบบประเมินโดยทำเครื่องหมาย ✓ ในช่อง ตามระดับความพึงพอใจของท่าน

ความพึงพอใจ	พอใจมาก	พอใจ	ไม่พอใจ
๑. มีการเปิดโอกาสให้ประชาชนมีส่วนร่วมในโครงการ/กิจกรรม			
๒. มีการประชาสัมพันธ์ให้ประชาชนรับรู้ข้อมูลของโครงการ/กิจกรรม			
๓. มีการเปิดโอกาสให้ประชาชนแสดงความคิดเห็นในโครงการ/กิจกรรม			
๔. มีการรายงานผลการดำเนินงานของโครงการ/กิจกรรม			
๕. การเปิดโอกาสให้ประชาชนตรวจสอบการดำเนินงานโครงการ/กิจกรรม			
๖. การดำเนินงานเป็นไปตามระยะเวลาที่กำหนด			
๗. ผลการดำเนินโครงการ/กิจกรรมนำไปสู่การแก้ไขปัญหาของประชาชนในท้องถิ่น			
๘. การแก้ไขปัญหาและการตอบสนองความต้องการของประชาชน			
๙. ประโยชน์ที่ประชาชนได้รับจากการดำเนินโครงการ/กิจกรรม			

ข้อเสนอแนะ

.....

.....

.....

ส่วนที่ ๓ ความพึงพอใจต่อผลการดำเนินงานขององค์การบริหารส่วนตำบลศรีวิชัยในแต่ละยุทธศาสตร์

คำชี้แจง : หากให้ท่านประเมินความพึงพอใจต่อผลการดำเนินงานขององค์การบริหารส่วนตำบลศรีวิชัยในการพัฒนาและส่งเสริมการบริหารกิจการบ้านเมืองที่ดี โดยให้คะแนนเต็ม ๑๐ คะแนน ท่านจะให้คะแนนองค์การบริหารส่วนตำบลศรีวิชัยเท่าใด กรุณาตอบแบบประเมินโดยกรอกคะแนนระดับความพึงพอใจของท่านลงในช่อง

ยุทธศาสตร์ที่ ๑ ด้านโครงสร้างพื้นฐาน

ความพึงพอใจ	คะแนนเต็ม (๑๐ คะแนน)
๑. มีการเปิดโอกาสให้ประชาชนมีส่วนร่วมในโครงการ/กิจกรรม	
๒. มีการประชาสัมพันธ์ให้ประชาชนรับรู้ข้อมูลของโครงการ/กิจกรรม	
๓. มีการเปิดโอกาสให้ประชาชนแสดงความคิดเห็นในโครงการ/กิจกรรม	
๔. มีการรายงานผลการดำเนินงานของโครงการ/กิจกรรม	
๕. การเปิดโอกาสให้ประชาชนตรวจสอบการดำเนินงานโครงการ/กิจกรรม	
๖. การดำเนินงานเป็นไปตามระยะเวลาที่กำหนด	
๗. ผลการดำเนินโครงการ/กิจกรรมนำไปสู่การแก้ไขปัญหาของประชาชนในท้องถิ่น	
๘. ประโยชน์ที่ประชาชนได้รับจากการดำเนินโครงการ/กิจกรรม	

ยุทธศาสตร์ที่ ๒ ด้านเศรษฐกิจ

ความพึงพอใจ	คะแนนเต็ม (๑๐ คะแนน)
๑. มีการเปิดโอกาสให้ประชาชนมีส่วนร่วมในโครงการ/กิจกรรม	
๒. มีการประชาสัมพันธ์ให้ประชาชนรับรู้ข้อมูลของโครงการ/กิจกรรม	
๓. มีการเปิดโอกาสให้ประชาชนแสดงความคิดเห็นในโครงการ/กิจกรรม	
๔. มีการรายงานผลการดำเนินงานของโครงการ/กิจกรรม	
๕. การเปิดโอกาสให้ประชาชนตรวจสอบการดำเนินงานโครงการ/กิจกรรม	
๖. การดำเนินงานเป็นไปตามระยะเวลาที่กำหนด	
๗. ผลการดำเนินโครงการ/กิจกรรมนำไปสู่การแก้ไขปัญหาของประชาชนในท้องถิ่น	
๘. ประโยชน์ที่ประชาชนได้รับจากการดำเนินโครงการ/กิจกรรม	

ยุทธศาสตร์ที่ ๓ ด้านคุณภาพชีวิต

ความพึงพอใจ	คะแนนเต็ม (๑๐ คะแนน)
๑. มีการเปิดโอกาสให้ประชาชนมีส่วนร่วมในโครงการ/กิจกรรม	
๒. มีการประชาสัมพันธ์ให้ประชาชนรับรู้ข้อมูลของโครงการ/กิจกรรม	
๓. มีการเปิดโอกาสให้ประชาชนแสดงความคิดเห็นในโครงการ/กิจกรรม	
๔. มีการรายงานผลการดำเนินงานของโครงการ/กิจกรรม	
๕. การเปิดโอกาสให้ประชาชนตรวจสอบการดำเนินงานโครงการ/กิจกรรม	
๖. การดำเนินงานเป็นไปตามระยะเวลาที่กำหนด	
๗. ผลการดำเนินโครงการ/กิจกรรมนำไปสู่การแก้ไขปัญหาของประชาชนในท้องถิ่น	
๘. ประโยชน์ที่ประชาชนได้รับจากการดำเนินโครงการ/กิจกรรม	

ยุทธศาสตร์ที่ ๔ ด้านศาสนา ศิลปะ วัฒนธรรม จารีตประเพณี และภูมิปัญญาท้องถิ่น

ความพึงพอใจ	คะแนนเต็ม (๑๐ คะแนน)
๑. มีการเปิดโอกาสให้ประชาชนมีส่วนร่วมในโครงการ/กิจกรรม	
๒. มีการประชาสัมพันธ์ให้ประชาชนรับรู้ข้อมูลของโครงการ/กิจกรรม	
๓. มีการเปิดโอกาสให้ประชาชนแสดงความคิดเห็นในโครงการ/กิจกรรม	
๔. มีการรายงานผลการดำเนินงานของโครงการ/กิจกรรม	
๕. การเปิดโอกาสให้ประชาชนตรวจสอบการดำเนินงานโครงการ/กิจกรรม	
๖. การดำเนินงานเป็นไปตามระยะเวลาที่กำหนด	
๗. ผลการดำเนินโครงการ/กิจกรรมนำไปสู่การแก้ไขปัญหาของประชาชนในท้องถิ่น	
๘. ประโยชน์ที่ประชาชนได้รับจากการดำเนินโครงการ/กิจกรรม	

ยุทธศาสตร์ที่ ๕ ด้านการท่องเที่ยว ทรัพยากรธรรมชาติ
และสิ่งแวดล้อม

ความพึงพอใจ	คะแนนเต็ม (๑๐ คะแนน)
๑. มีการเปิดโอกาสให้ประชาชนมีส่วนร่วมในโครงการ/กิจกรรม	
๒. มีการประชาสัมพันธ์ให้ประชาชนรับรู้ข้อมูลของโครงการ/กิจกรรม	
๓. มีการเปิดโอกาสให้ประชาชนแสดงความคิดเห็นในโครงการ/กิจกรรม	
๔. มีการรายงานผลการดำเนินงานของโครงการ/กิจกรรม	
๕. การเปิดโอกาสให้ประชาชนตรวจสอบการดำเนินงานโครงการ/กิจกรรม	
๖. การดำเนินงานเป็นไปตามระยะเวลาที่กำหนด	
๗. ผลการดำเนินโครงการ/กิจกรรมนำไปสู่การแก้ไขปัญหาของประชาชนในท้องถิ่น	
๘. ประโยชน์ที่ประชาชนได้รับจากการดำเนินโครงการ/กิจกรรม	

ยุทธศาสตร์ที่ ๖ ด้านการบริหารจัดการบ้านเมืองที่ดี

ความพึงพอใจ	คะแนนเต็ม (๑๐ คะแนน)
๑. มีการเปิดโอกาสให้ประชาชนมีส่วนร่วมในโครงการ/กิจกรรม	
๒. มีการประชาสัมพันธ์ให้ประชาชนรับรู้ข้อมูลของโครงการ/กิจกรรม	
๓. มีการเปิดโอกาสให้ประชาชนแสดงความคิดเห็นในโครงการ/กิจกรรม	
๔. มีการรายงานผลการดำเนินงานของโครงการ/กิจกรรม	
๕. การเปิดโอกาสให้ประชาชนตรวจสอบการดำเนินงานโครงการ/กิจกรรม	
๖. การดำเนินงานเป็นไปตามระยะเวลาที่กำหนด	
๗. ผลการดำเนินโครงการ/กิจกรรมนำไปสู่การแก้ไขปัญหาของประชาชนในท้องถิ่น	
๘. ประโยชน์ที่ประชาชนได้รับจากการดำเนินโครงการ/กิจกรรม	

ข้อเสนอแนะ

.....

.....

.....

ขอขอบคุณที่กรุณาตอบแบบประเมิน



คำสั่งองค์การบริหารส่วนตำบลศรีวิชัย

ที่ ๖/๒๕๖๕

เรื่อง แต่งตั้งคณะกรรมการติดตามและประเมินผลแผนพัฒนาองค์การบริหารส่วนตำบลศรีวิชัย

เพื่อปฏิบัติให้เป็นไปตามระเบียบกระทรวงมหาดไทยว่าด้วยการจัดทำแผนพัฒนาขององค์กรปกครองส่วนท้องถิ่น พ.ศ. ๒๕๔๘ และที่แก้ไขเพิ่มเติมถึง (ฉบับที่ ๓) พ.ศ. ๒๕๖๑ ข้อ ๒๘ จึงแต่งตั้งคณะกรรมการติดตามประเมินผลแผนพัฒนาขององค์การบริหารส่วนตำบลศรีวิชัย ประกอบด้วย

๑. นายไกรสิทธิ์ ประกอบพร	ผู้ทรงคุณวุฒิ	กรรมการ
๒. นายบุญมาก โมอ่อน	ผู้ทรงคุณวุฒิ	กรรมการ
๓. นายสุรชัย ศรีเพชรพล	ผู้แทนประชาคม หมู่ที่ ๑	กรรมการ
๔. นายจิรพงศ์ ปานสมุทร	ผู้แทนประชาคม หมู่ที่ ๓	กรรมการ
๕. นายปรีชา ศิริมุสิกะ	ผู้แทนหน่วยงานที่เกี่ยวข้อง	กรรมการ
๖. นางสาวลัดดาวลัย คงทองคำ	ผู้แทนหน่วยงานที่เกี่ยวข้อง	กรรมการ
๗. นายจินดาสิทธิ์ ทองวิเศษ	สมาชิกสภา อบต.ศรีวิชัย หมู่ที่ ๑	กรรมการ
๘. นายอุดม ขนุนนิล	สมาชิกสภา อบต.ศรีวิชัย หมู่ที่ ๒	กรรมการ
๙. นายสมาน บ้านเกาะใต้	สมาชิกสภา อบต.ศรีวิชัย หมู่ที่ ๓	กรรมการ
๑๐. ผู้อำนวยการกองคลัง อบต.ศรีวิชัย		กรรมการ
๑๑. ผู้อำนวยการกองช่าง อบต.ศรีวิชัย		กรรมการ

ให้คณะกรรมการติดตามและประเมินผลแผนพัฒนาองค์การบริหารส่วนตำบลศรีวิชัย มีอำนาจหน้าที่ ดังนี้

๑. กำหนดแนวทางวิธีการติดตามและประเมินผลแผนพัฒนาท้องถิ่น
๒. ดำเนินการติดตามและประเมินผลแผนพัฒนาท้องถิ่น
๓. รายงานผลและเสนอความเห็นซึ่งได้จากการติดตามและประเมินผลแผนพัฒนาท้องถิ่นต่อผู้บริหารท้องถิ่นเพื่อให้ผู้บริหารเสนอต่อสภาท้องถิ่น และคณะกรรมการพัฒนาท้องถิ่น พร้อมทั้งประกาศผลการติดตามและประเมินผลแผนพัฒนาท้องถิ่นให้ประชาชนในท้องถิ่นทราบในที่เปิดเผยภายในสิบห้าวันนับแต่วันรายงานผลและเสนอความเห็นดังกล่าว และต้องปิดประกาศไว้เป็นระยะเวลาไม่น้อยกว่าสามสิบวัน โดยอย่างน้อยปีละหนึ่งครั้งภายในเดือนธันวาคมของทุกปี

๔. แต่งตั้งคณะอนุกรรมการหรือคณะทำงานเพื่อช่วยในการปฏิบัติงานตามที่เห็นสมควร

ทั้งนี้ ตั้งแต่บัดนี้เป็นต้นไป

สั่ง ณ วันที่ ๗ เดือนมกราคม พ.ศ. ๒๕๖๕

(นายชัยศ กล่อมทอง)

นายกองค์การบริหารส่วนตำบลศรีวิชัย



คำสั่งองค์การบริหารส่วนตำบลศรีวิชัย
ที่ ๗/๒๕๖๕

เรื่อง แต่งตั้งประธานและเลขานุการคณะกรรมการติดตามและประเมินผลแผนพัฒนา
องค์การบริหารส่วนตำบลศรีวิชัย

ตามที่ได้มีคำสั่งองค์การบริหารส่วนตำบลศรีวิชัย ที่ ๖/๒๕๖๕ ลงวันที่ ๗ มกราคม ๒๕๖๕ เรื่อง
แต่งตั้งคณะกรรมการติดตามและประเมินผลแผนพัฒนาองค์การบริหารส่วนตำบลศรีวิชัย นั้น

เพื่อปฏิบัติให้เป็นไปตามระเบียบกระทรวงมหาดไทยว่าด้วยการจัดทำแผนพัฒนาองค์กรปกครองส่วน
ท้องถิ่น พ.ศ. ๒๕๔๘ และที่แก้ไขเพิ่มเติมถึง (ฉบับที่ ๓) พ.ศ. ๒๕๖๑ ข้อ ๒๘ วรรคสอง ประกอบกับมติที่
ประชุมคณะกรรมการติดตามและประเมินผลแผนพัฒนาองค์การบริหารส่วนตำบลศรีวิชัย ครั้งที่ ๑/๒๕๖๕
เมื่อวันที่ ๑๑ มกราคม ๒๕๖๕ จึงแต่งตั้งประธานและเลขานุการคณะกรรมการติดตามและประเมินผล
แผนพัฒนาองค์การบริหารส่วนตำบลศรีวิชัย ดังนี้

- | | |
|------------------------------------|-------------------------|
| ๑. นายสมาน บ้านเกาะใต้ | เป็นประธานกรรมการ |
| ๒. ผู้อำนวยการกองคลัง อบต.ศรีวิชัย | เป็นกรรมการและเลขานุการ |

ทั้งนี้ ตั้งแต่บัดนี้เป็นต้นไป

สั่ง ณ วันที่ ๑๒ เดือนมกราคม พ.ศ. ๒๕๖๕

(นายชัยยศ กล่อมทอง)

นายกองค์การบริหารส่วนตำบลศรีวิชัย