



ประกาศองค์การบริหารส่วนตำบลศรีวิชัย
เรื่อง ผลการติดตามและประเมินผลแผนพัฒนาองค์การบริหารส่วนตำบลศรีวิชัย
ประจำปีงบประมาณ พ.ศ. ๒๕๖๖ ครั้งที่ ๒ รอบ ๑๒ เดือน
(ตุลาคม ๒๕๖๕ - กันยายน ๒๕๖๖)

ด้วยระเบียบกระทรวงมหาดไทยว่าด้วยการจัดทำแผนพัฒนาขององค์กรปกครองส่วนท้องถิ่น พ.ศ. ๒๕๔๘ และที่แก้ไขเพิ่มเติมถึง (ฉบับที่ ๓) พ.ศ. ๒๕๖๑ ข้อ ๒๙ (๓) กำหนดให้คณะกรรมการติดตามและประเมินผลแผนพัฒนาท้องถิ่นรายงานผลและเสนอความคิดเห็นซึ่งได้จากการติดตามและประเมินผลแผนพัฒนาท้องถิ่นต่อผู้บริหารท้องถิ่นเพื่อให้ผู้บริหารท้องถิ่นเสนอต่อสภาท้องถิ่น และคณะกรรมการพัฒนาท้องถิ่น พร้อมทั้งประกาศผลการติดตามและประเมินผลแผนพัฒนาท้องถิ่นให้ประชาชนในท้องถิ่นทราบในที่เปิดเผยภายใน ๑๕ วัน นับแต่วันรายงานผลและเสนอความเห็นดังกล่าว และต้องปิดประกาศไว้เป็นระยะเวลาไม่น้อยกว่า ๓๐ วัน โดยอย่างน้อยปีละ ๑ ครั้ง ภายในเดือนธันวาคมของทุกปี

ดังนั้น เพื่อปฏิบัติให้เป็นไปตามระเบียบกระทรวงมหาดไทยว่าด้วยการจัดทำแผนพัฒนาขององค์กรปกครองส่วนท้องถิ่น พ.ศ. ๒๕๔๘ และที่แก้ไขเพิ่มเติมถึง (ฉบับที่ ๓) พ.ศ. ๒๕๖๑ ข้อ ๒๙ (๓) จึงประกาศผลการติดตามและประเมินผลแผนพัฒนาองค์การบริหารส่วนตำบลศรีวิชัย ประจำปีงบประมาณ พ.ศ. ๒๕๖๖ ครั้งที่ ๒ รอบ ๑๒ เดือน (ตุลาคม ๒๕๖๕ - กันยายน ๒๕๖๖) รายละเอียดปรากฏตามเอกสารแนบท้ายประกาศนี้

จึงประกาศให้ทราบโดยทั่วกัน

ประกาศ ณ วันที่ ๒๔ เดือนพฤศจิกายน พ.ศ. ๒๕๖๖

ชัยยศ กล่อมทอง
(นายชัยยศ กล่อมทอง)
นายกองค์การบริหารส่วนตำบลศรีวิชัย



รายงานผลการติดตามและประเมินผลแผนพัฒนาท้องถิ่น
ขององค์การบริหารส่วนตำบลศรีวิชัย
ประจำปีงบประมาณ พ.ศ. ๒๕๖๖
ครั้งที่ ๒ รอบ ๑๒ เดือน
(ตุลาคม ๒๕๖๕ – กันยายน ๒๕๖๖)

โดย

คณะกรรมการติดตามและประเมินผลแผนพัฒนา
องค์การบริหารส่วนตำบลศรีวิชัย

องค์การบริหารส่วนตำบลศรีวิชัย
อำเภอพนมพิน จังหวัดสุราษฎร์ธานี
โทรศัพท์/โทรสาร ๐-๗๗๔๙-๑๒๔๙
www.sriwichai.go.th

คำนำ

การติดตามและประเมินผลแผนพัฒนาท้องถิ่นขององค์การบริหารส่วนตำบลศรีวิชัย ถือได้ว่าเป็นเครื่องมือที่จำเป็นในการปรับปรุงประสิทธิภาพการบริหารงานขององค์การบริหารส่วนตำบลศรีวิชัย สามารถตรวจสอบผลการดำเนินงานว่าสามารถปฏิบัติงานได้บรรลุวัตถุประสงค์และเป้าหมายตามแผนที่กำหนดไว้หรือไม่ ซึ่งผลที่ได้จากการติดตามและประเมินผลแผนพัฒนาท้องถิ่นขององค์การบริหารส่วนตำบลศรีวิชัย สามารถนำมาใช้ในการปรับปรุงแก้ไข และพัฒนากระบวนการทำงานให้มีประสิทธิภาพมากยิ่งขึ้น รวมถึงนำมาใช้เป็นข้อมูลประกอบการตัดสินใจในการกำหนดทิศทางการพัฒนาท้องถิ่นขององค์การบริหารส่วนตำบลศรีวิชัยต่อไป

คณะกรรมการติดตามและประเมินผลแผนพัฒนาองค์การบริหารส่วนตำบลศรีวิชัย ได้จัดทำรายงานผลการติดตามและประเมินผลแผนพัฒนาท้องถิ่นขององค์การบริหารส่วนตำบลศรีวิชัย ประจำปีงบประมาณ พ.ศ. ๒๕๖๖ ครั้งที่ ๒ รอบ ๑๒ เดือน (ตุลาคม ๒๕๖๕ - กันยายน ๒๕๖๖) ซึ่งได้รวบรวมและสรุปผลการดำเนินงาน ปัญหาและอุปสรรคในการปฏิบัติงาน และข้อเสนอแนะต่างๆ โดยได้รับความร่วมมือเป็นอย่างดีจากทุกฝ่ายที่เกี่ยวข้องที่ให้ความอนุเคราะห์ข้อมูลจนทำให้การติดตามและประเมินผลแผนพัฒนาท้องถิ่นขององค์การบริหารส่วนตำบลศรีวิชัย ประจำปีงบประมาณ พ.ศ. ๒๕๖๖ ครั้งที่ ๒ รอบ ๑๒ เดือน (ตุลาคม ๒๕๖๕ - กันยายน ๒๕๖๖) สำเร็จลุล่วงไปได้ด้วยดี และหวังเป็นอย่างยิ่งว่ารายงานฉบับนี้จะเป็นประโยชน์สำหรับผู้บริหารขององค์การบริหารส่วนตำบลศรีวิชัย และหน่วยงานอื่นๆ ที่เกี่ยวข้อง เพื่อที่จะนำไปใช้เป็นข้อมูลในการพัฒนาองค์การบริหารส่วนตำบลศรีวิชัยต่อไป

คณะกรรมการติดตามและประเมินผลแผนพัฒนา
องค์การบริหารส่วนตำบลศรีวิชัย

สารบัญ

	หน้า
คำนำ.....	(๑)
สารบัญ.....	(๒)
ส่วนที่ ๑ บทนำ.....	๑
๑. ความสำคัญของการติดตามและประเมินผลแผนพัฒนา.....	๑
๒. วัตถุประสงค์ของการติดตามและประเมินผลแผนพัฒนา.....	๑
๓. ขั้นตอนการติดตามและประเมินผลแผนพัฒนา.....	๑
๔. เครื่องมือการติดตามและประเมินผล.....	๓
๕. ประโยชน์ของการติดตามและประเมินผลแผนพัฒนา.....	๓
ส่วนที่ ๒ การติดตามและประเมินผลแผนพัฒนา.....	๔
๑. สรุปผลการติดตามและประเมินผลแผนพัฒนา ปีงบประมาณ พ.ศ. ๒๕๖๖.....	๔
๒. แนวทางการติดตามและประเมินผลแผนพัฒนา ปีงบประมาณ พ.ศ. ๒๕๖๖.....	๑๒
ส่วนที่ ๓ ผลการวิเคราะห์การติดตามและประเมินผลแผนพัฒนา.....	๑๔
๑. ผลการพิจารณาการติดตามและประเมินผลยุทธศาสตร์เพื่อความสอดคล้อง แผนพัฒนาท้องถิ่น.....	๑๔
๒. ผลการพิจารณาการติดตามและประเมินผลโครงการเพื่อความสอดคล้อง แผนพัฒนาท้องถิ่น.....	๑๙
๓. การวิเคราะห์เชิงปริมาณและเชิงคุณภาพ.....	๒๕
๔. สรุปผลการวิเคราะห์การติดตามและประเมินผล.....	๓๒
ส่วนที่ ๔ สรุปผล ข้อเสนอแนะและข้อเสนอแนะ.....	๓๓
๑. สรุปผลการพัฒนาท้องถิ่นในภาพรวม.....	๓๓
๒. ข้อเสนอแนะในการจัดทำแผนพัฒนาท้องถิ่นในอนาคต.....	๓๕
ภาคผนวก	
๑. สรุปการดำเนินงานและการเบิกจ่ายงบประมาณ (รายโครงการ) ฯ	
๒. แบบสำรวจความพึงพอใจของประชาชนฯ	
๓. คำสั่ง อบต.ศรีวิชัย ที่ ๖/๒๕๖๕ ลงวันที่ ๗ มกราคม ๒๕๖๕ เรื่อง แต่งตั้งคณะกรรมการ ติดตามและประเมินผลแผนพัฒนา อบต.ศรีวิชัย	
๔. คำสั่ง อบต.ศรีวิชัย ที่ ๗/๒๕๖๕ ลงวันที่ ๑๒ มกราคม ๒๕๖๕ เรื่อง แต่งตั้งประธานและ เลขานุการคณะกรรมการติดตามและประเมินผลแผนพัฒนา อบต.ศรีวิชัย	

สารบัญญัตินี้

	หน้า
ตารางที่ ๑ แสดงความเชื่อมโยงของยุทธศาสตร์ในภาพรวม.....	๖
ตารางที่ ๒ แสดงจำนวนโครงการพัฒนาตามแผนพัฒนาท้องถิ่น (พ.ศ. ๒๕๖๖ - ๒๕๗๐) ของ องค์การบริหารส่วนตำบลศรีวิชัย (เฉพาะปีงบประมาณ พ.ศ. ๒๕๖๖) (รอบ ๑๒ เดือน).....	๘
ตารางที่ ๓ แสดงผลการดำเนินงานตามแผนพัฒนาท้องถิ่น (พ.ศ. ๒๕๖๖ - ๒๕๗๐) ขององค์การ บริหารส่วนตำบลศรีวิชัย (เฉพาะปีงบประมาณ พ.ศ. ๒๕๖๖) (รอบ ๑๒ เดือน).....	๙
ตารางที่ ๔ แสดงผลการเบิกจ่ายงบประมาณประจำปีงบประมาณ พ.ศ. ๒๕๖๖ (รอบ ๑๒ เดือน).....	๑๐
ตารางที่ ๕ จำนวนและร้อยละของผู้ตอบแบบสอบถาม จำแนกตามเพศ.....	๒๕
ตารางที่ ๖ จำนวนและร้อยละของผู้ตอบแบบสอบถาม จำแนกตามอายุ.....	๒๕
ตารางที่ ๗ จำนวนและร้อยละของผู้ตอบแบบสอบถาม จำแนกตามระดับการศึกษา.....	๒๕
ตารางที่ ๘ จำนวนและร้อยละของผู้ตอบแบบสอบถาม จำแนกตามอาชีพ.....	๒๖
ตารางที่ ๙ ร้อยละระดับความพึงพอใจต่อผลการดำเนินงานขององค์การบริหารส่วนตำบลศรีวิชัยในภาพรวม.....	๒๖
ตารางที่ ๑๐ คะแนนเฉลี่ยระดับความพึงพอใจต่อผลการดำเนินงานขององค์การบริหารส่วนตำบลศรีวิชัยใน ยุทธศาสตร์ที่ ๑ ด้านโครงสร้างพื้นฐาน.....	๒๗
ตารางที่ ๑๑ คะแนนเฉลี่ยระดับความพึงพอใจต่อผลการดำเนินงานขององค์การบริหารส่วนตำบลศรีวิชัยใน ยุทธศาสตร์ที่ ๒ ด้านเศรษฐกิจ.....	๒๗
ตารางที่ ๑๒ คะแนนเฉลี่ยระดับความพึงพอใจต่อผลการดำเนินงานขององค์การบริหารส่วนตำบลศรีวิชัยใน ยุทธศาสตร์ที่ ๓ ด้านคุณภาพชีวิต.....	๒๘
ตารางที่ ๑๓ คะแนนเฉลี่ยระดับความพึงพอใจต่อผลการดำเนินงานขององค์การบริหารส่วนตำบลศรีวิชัยใน ยุทธศาสตร์ที่ ๔ ด้านศาสนา ศิลปะ จารีตประเพณี และภูมิปัญญาท้องถิ่น.....	๒๘
ตารางที่ ๑๔ คะแนนเฉลี่ยระดับความพึงพอใจต่อผลการดำเนินงานขององค์การบริหารส่วนตำบลศรีวิชัยใน ยุทธศาสตร์ที่ ๕ ด้านการท่องเที่ยว ทรัพยากรธรรมชาติและสิ่งแวดล้อม.....	๒๙
ตารางที่ ๑๕ คะแนนเฉลี่ยระดับความพึงพอใจต่อผลการดำเนินงานขององค์การบริหารส่วนตำบลศรีวิชัยใน ยุทธศาสตร์ที่ ๖ ด้านการบริหารจัดการบ้านเมืองที่ดี.....	๒๙
ตารางที่ ๑๖ แสดงจำนวนโครงการและงบประมาณตามแผนการดำเนินงาน.....	๓๐
ตารางที่ ๑๗ แสดงผลการดำเนินงานและการเบิกจ่ายงบประมาณในการดำเนินงานตามแผนพัฒนาท้องถิ่นของ องค์การบริหารส่วนตำบลศรีวิชัย ปีงบประมาณ พ.ศ. ๒๕๖๖ (รอบ ๑๒ เดือน).....	๓๒

ส่วนที่ ๑ บทนำ

๑. ความสำคัญของการติดตามและประเมินผล

การติดตามและประเมินผลแผนพัฒนา เป็นเครื่องมือที่จำเป็นในการปรับปรุงประสิทธิภาพของโครงการที่ดำเนินการอยู่ โดยที่ “การติดตาม” (monitoring) หมายถึง กิจกรรมภายในโครงการซึ่งถูกออกแบบมาเพื่อให้ข้อมูลป้อนกลับ (feedback) เกี่ยวกับการดำเนินงานโครงการ ปัญหาที่กำลังเผชิญอยู่และประสิทธิภาพของวิธีการทำงาน หากไม่มีระบบติดตามของโครงการแล้ว ย่อมส่งผลให้เกิดความล่าช้าในการดำเนินงานให้ลุล่วง ค่าใช้จ่ายโครงการสูงเกินกว่าที่กำหนดไว้ กลุ่มเป้าหมายหลักของโครงการไม่ได้รับประโยชน์หรือได้รับน้อยกว่าที่ควรจะเป็น เกิดปัญหาในการควบคุมคุณภาพของการดำเนินงานเสียเวลาในการตรวจสอบความขัดแย้งในการปฏิบัติงานภายในหน่วยงานหรือระหว่างงานกับกลุ่มเป้าหมายที่ได้รับประโยชน์จากโครงการ ในส่วนของ “การประเมินผล” คือ การติดตามผลการดำเนินงานในระหว่างดำเนินการหรือภายหลังการดำเนินการเสร็จสิ้นไปแล้ว ซึ่งการประเมินผลเป็นสิ่งที่จำเป็นสำหรับการดำเนินการเช่นเดียวกับการติดตาม เพราะผลที่ได้จากการประเมินจะใช้ในการปรับปรุง แก้ไข การขยายขอบเขต หรือการยุติการดำเนินการซึ่งขึ้นอยู่กับวัตถุประสงค์ของการประเมิน การประเมินผลแผนงานจึงเป็นสิ่งที่จำเป็นซึ่งว่าแผนงานที่กำหนดไว้ได้มีการปฏิบัติหรือไม่ อย่างไร อันเป็นตัวชี้วัดว่าแผนหรือโครงการที่ได้ดำเนินการไปแล้วนั้นให้ผลเป็นอย่างไร นำไปสู่ความสำเร็จตามแผนงานที่กำหนดไว้หรือไม่ ซึ่งผลที่ได้จากการติดตามและประเมินผลถือเป็นข้อมูลย้อนกลับ (Feedback) ที่สามารถนำไปใช้ในการปรับปรุงและการตัดสินใจในการจัดทำแผนพัฒนาท้องถิ่นต่อไป

๒. วัตถุประสงค์ของการติดตามและประเมินผล

๑. เพื่อติดตามและประเมินผลการดำเนินงานตามแผนพัฒนาท้องถิ่น
๒. เพื่อติดตามความก้าวหน้าของการดำเนินงานและการใช้จ่ายงบประมาณตามแผนพัฒนาท้องถิ่น
๓. เพื่อศึกษาปัญหาและอุปสรรคในการดำเนินงานตามแผนพัฒนาท้องถิ่น
๔. เพื่อประเมินความพึงพอใจของประชาชนต่อผลการดำเนินงานตามแผนพัฒนาท้องถิ่น
๕. เพื่อนำผลการติดตามและประเมินผลแผนพัฒนาท้องถิ่นไปใช้ในการปรับปรุงและพัฒนาท้องถิ่น

๓. ขั้นตอนการติดตามและประเมินผล

ตามระเบียบกระทรวงมหาดไทยว่าด้วยการจัดทำแผนพัฒนาขององค์กรปกครองส่วนท้องถิ่น พ.ศ. ๒๕๔๘ และที่แก้ไขเพิ่มเติมถึง (ฉบับที่ ๓) พ.ศ. ๒๕๖๑ ข้อ ๒๘ กำหนดให้ผู้บริหารท้องถิ่นแต่งตั้งคณะกรรมการติดตามและประเมินผลการพัฒนาท้องถิ่น ประกอบด้วย

- (๑) สมาชิกสภาท้องถิ่นที่สภาท้องถิ่นคัดเลือก จำนวน ๓ คน
- (๒) ผู้แทนประชาคมท้องถิ่นที่ประชาคมท้องถิ่นคัดเลือก จำนวน ๒ คน
- (๓) ผู้แทนหน่วยงานที่เกี่ยวข้องที่ผู้บริหารท้องถิ่นคัดเลือก จำนวน ๒ คน
- (๔) หัวหน้าส่วนการบริหารที่คัดเลือกกันเอง จำนวน ๒ คน
- (๕) ผู้ทรงคุณวุฒิที่ผู้บริหารท้องถิ่นคัดเลือก จำนวน ๒ คน

โดยให้คณะกรรมการเลือกกรรมการคนหนึ่งทำหน้าที่ประธานกรรมการ และกรรมการอีกคนหนึ่งทำหน้าที่เลขานุการของคณะกรรมการ (กรรมการให้มีวาระอยู่ในตำแหน่งคราวละ ๔ ปี)

คณะกรรมการติดตามและประเมินผลแผนพัฒนาท้องถิ่น มีอำนาจหน้าที่ ดังนี้ (ข้อ ๒๙)

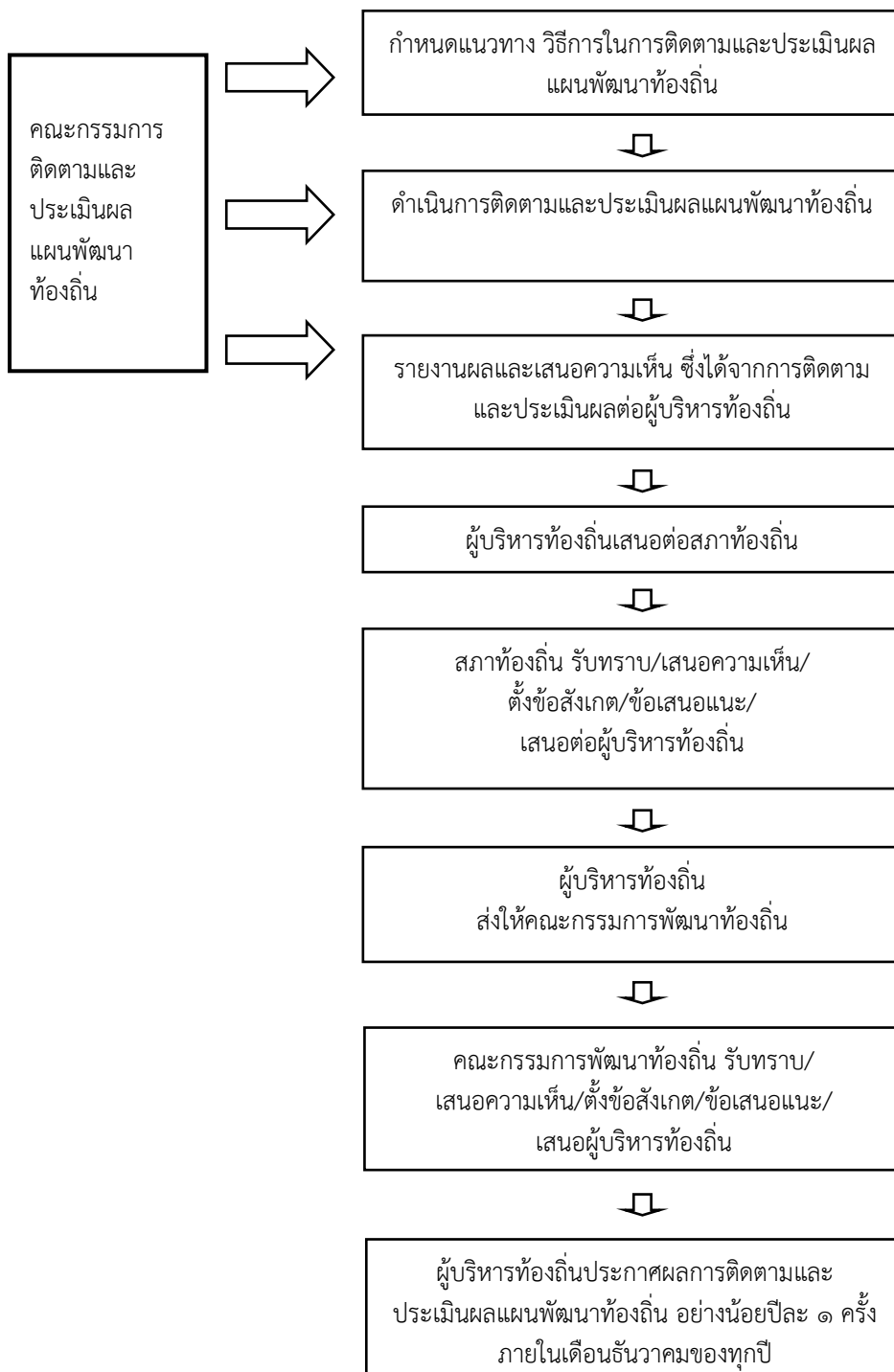
- (๑) กำหนดแนวทาง วิธีการในการติดตามและการประเมินผลแผนพัฒนาท้องถิ่น

(๒) ดำเนินการติดตามและประเมินผลแผนพัฒนาท้องถิ่น

(๓) รายงานผลและเสนอความเห็นซึ่งได้จากการติดตามและประเมินผลแผนพัฒนาท้องถิ่นต่อผู้บริหารท้องถิ่นเพื่อให้ผู้บริหารท้องถิ่นเสนอต่อสภาท้องถิ่น และคณะกรรมการพัฒนาท้องถิ่น พร้อมทั้งประกาศผลการติดตามและประเมินผลแผนพัฒนาท้องถิ่นให้ประชาชนในท้องถิ่นทราบในที่เปิดเผยภายใน ๑๕ วัน นับแต่วันรายงานผลและเสนอความเห็นดังกล่าว และต้องปิดประกาศไว้เป็นระยะเวลาไม่น้อยกว่า ๓๐ วัน โดยอย่างน้อยปีละ ๑ ครั้ง ภายในเดือนธันวาคมของทุกปี

(๔) แต่งตั้งคณะอนุกรรมการหรือคณะทำงานเพื่อช่วยปฏิบัติงานตามที่เห็นสมควร

แผนผังขั้นตอนการติดตามและประเมินผลแผนพัฒนาท้องถิ่น



๔. เครื่องมือการติดตามและประเมินผล

เครื่องมือการติดตามและประเมินผลแผนพัฒนาท้องถิ่น (Monitoring and evaluation tools for local development plans) เป็นสิ่งของ วัสดุ อุปกรณ์หรือเทคนิควิธีการที่คณะกรรมการติดตามและประเมินผลแผนพัฒนาท้องถิ่นใช้ในการเก็บข้อมูลการติดตามผล รวมทั้งโดยการพิจารณาเลือกใช้เครื่องมือและเทคนิควิธีการที่คณะกรรมการติดตามและประเมินผลแผนพัฒนาท้องถิ่นได้คิดสร้างไว้เพื่อใช้ในการติดตามและประเมินผล เช่น แบบสอบถามวัดทัศนคติ มาตรฐานประมาณค่า และวิธีการ เป็นต้น และหรือโดยการสร้างเครื่องการติดตามและประเมินผลแผนพัฒนาท้องถิ่น ได้แก่ แบบสอบถาม (Questionnaires) แบบสัมภาษณ์ (Interview) และแบบสังเกตการณ์ (Observation) เป็นต้น โดยอาศัยสภาพพื้นที่ทั่วไป อำนาจหน้าที่ ภารกิจขององค์กรปกครองส่วนท้องถิ่น รวมถึงผู้มีส่วนได้เสียในท้องถิ่น รวมทั้งเกณฑ์มาตรฐาน แบบต่างๆ ที่ได้กำหนดขึ้นหรือการนำไปทดลองใช้เพื่อปรับปรุงแก้ไขแล้ว จึงนำเครื่องมือการติดตามและประเมินผลแผนพัฒนาท้องถิ่นไปใช้ในการปฏิบัติงานจริงหรือภาคสนาม ดำเนินการสำรวจและเก็บข้อมูล วิเคราะห์ข้อมูล สรุปข้อมูลที่เป็นจริงต่อไป

๕. ประโยชน์ของการติดตามและประเมินผล

๑. ได้ทราบความก้าวหน้าของการดำเนินงานตามแผนพัฒนาท้องถิ่น รวมถึงปัญหาและอุปสรรคในการดำเนินงานตามแผนพัฒนาท้องถิ่น ทำให้สามารถเร่งรัด ปรับปรุง ขยายขอบเขต หรือยุติการดำเนินงาน รวมถึงแก้ไขปัญหาได้อย่างทันท่วงที ช่วยให้การใช้ทรัพยากรต่างๆ ในการดำเนินงานตามแผนพัฒนาท้องถิ่นเป็นไปอย่างมีประสิทธิภาพ ประหยัด คุ่มค่า และเกิดประโยชน์สูงสุดต่อภารกิจ

๒. ได้ทราบปัญหา และอุปสรรคในการดำเนินงานตามแผนพัฒนาท้องถิ่น รวมถึงความพึงพอใจของประชาชนต่อผลการดำเนินงานตามแผนพัฒนาท้องถิ่น และสามารถนำผลการติดตามและประเมินผล ปัญหา อุปสรรค และข้อเสนอแนะไปใช้เพื่อการวางแผนพัฒนาท้องถิ่น การปรับปรุงแผนงานโครงการพัฒนาและการปฏิบัติงานของหน่วยงานต่อไป

ส่วนที่ ๒

การติดตามและประเมินผลแผนพัฒนาท้องถิ่น

๑. สรุปผลการติดตามและประเมินผล ปีงบประมาณ พ.ศ. ๒๕๖๖

๑.๑ ยุทธศาสตร์การพัฒนาท้องถิ่น

แผนพัฒนาท้องถิ่น (พ.ศ. ๒๕๖๖ - ๒๕๗๐) ขององค์การบริหารส่วนตำบลศรีวิชัย ได้กำหนดวิสัยทัศน์ ประเด็นยุทธศาสตร์ เป้าประสงค์ ตัวชี้วัด ค่าเป้าหมาย และกลยุทธ์ โดยสอดคล้องกับแผนยุทธศาสตร์ชาติ ๒๐ ปี (พ.ศ. ๒๕๖๑ - ๒๕๘๐) แผนพัฒนาเศรษฐกิจและสังคมแห่งชาติ ฉบับที่ ๑๓ (พ.ศ. ๒๕๖๖ - ๒๕๗๐) แผนพัฒนาจังหวัดสุราษฎร์ธานี ยุทธศาสตร์การพัฒนาขององค์กรปกครองส่วนท้องถิ่นในเขตจังหวัดสุราษฎร์ธานี ดังนี้

๑.๑.๑ วิสัยทัศน์การพัฒนากองการบริหารส่วนตำบลศรีวิชัย

“โครงสร้างพื้นฐานดี เกษตรมีคุณภาพ สภาพแวดล้อมน่าอยู่ คุณภาพชีวิตที่ดีอย่างยั่งยืน บนพื้นฐานหลักปรัชญาเศรษฐกิจพอเพียง”

๑.๑.๒ ยุทธศาสตร์

๑. ด้านโครงสร้างพื้นฐาน
๒. ด้านเศรษฐกิจ
๓. ด้านคุณภาพชีวิต
๔. ด้านศาสนา ศิลปะ วัฒนธรรม จารีต ประเพณี และภูมิปัญญาท้องถิ่น
๕. ด้านการท่องเที่ยว ทรัพยากรธรรมชาติและสิ่งแวดล้อม
๖. ด้านการบริหารจัดการบ้านเมืองที่ดี

๑.๑.๓ เป้าประสงค์

๑. การคมนาคมมีความสะดวก รวดเร็ว ปลอดภัย
๒. ประชาชนมีไฟฟ้าใช้ทุกครัวเรือนและมีไฟฟ้าสาธารณะอย่างทั่วถึง
๓. ประชาชนมีน้ำใช้อย่างเพียงพอและทั่วถึง
๔. ประชาชนมีอาชีพและรายได้เพียงพอต่อการดำรงชีวิต
๕. เด็กปฐมวัยได้รับการพัฒนาอย่างเหมาะสมตามช่วงวัย
๖. ประชาชนมีคุณภาพชีวิตที่ดีทั้งทางด้านร่างกายและจิตใจ
๗. ประชาชนมีส่วนร่วมอนุรักษ์ ทำนุบำรุงศาสนา ศิลปะ วัฒนธรรม จารีต ประเพณี และภูมิปัญญาท้องถิ่น
๘. ตำบลศรีวิชัยมีแหล่งท่องเที่ยวเชิงประวัติศาสตร์ และแหล่งท่องเที่ยวเชิงเกษตร
๙. ทรัพยากรธรรมชาติและสิ่งแวดล้อมได้รับการอนุรักษ์และฟื้นฟูอย่างยั่งยืน
๑๐. องค์การบริหารส่วนตำบลศรีวิชัยมีการบริหารจัดการองค์กรได้มาตรฐานตามหลักธรรมาภิบาล

๑.๑.๔ ตัวชี้วัด

๑. จำนวนเส้นทางการคมนาคมและระบบระบายน้ำที่ได้มาตรฐานและเชื่อมโยง
๒. ร้อยละของครัวเรือนที่มีไฟฟ้าใช้และมีไฟฟ้าสาธารณะทั่วถึง
๓. ร้อยละของครัวเรือนที่มีน้ำใช้อย่างเพียงพอและทั่วถึง
๔. ร้อยละของครัวเรือนที่มีอาชีพและรายได้เพียงพอต่อการดำรงชีวิต
๕. ร้อยละของเด็กปฐมวัยที่ได้รับการพัฒนาอย่างเหมาะสมตามช่วงวัย

- ๖. ร้อยละของประชาชนที่มีคุณภาพชีวิตที่ดีทั้งทางด้านร่างกายและจิตใจ
- ๗. จำนวนประชาชนที่มีส่วนร่วมในกิจกรรมการอนุรักษ์ ทำนุบำรุงศาสนา ศิลปะ วัฒนธรรม จารีตประเพณีและภูมิปัญญาท้องถิ่น
- ๘. จำนวนแหล่งท่องเที่ยวเชิงประวัติศาสตร์ และแหล่งท่องเที่ยวเชิงเกษตรในตำบลศรีวิชัย
- ๙. จำนวนโครงการที่ดำเนินการด้านการอนุรักษ์และฟื้นฟูทรัพยากรธรรมชาติและสิ่งแวดล้อม
- ๑๐. คะแนนการประเมินประสิทธิภาพขององค์กรปกครองส่วนท้องถิ่น (Local Performance Assessment : LPA) ขององค์การบริหารส่วนตำบลศรีวิชัย

๑.๑.๕ ค่าเป้าหมาย

- ๑. เส้นทางคมนาคมและระบบระบายน้ำที่ได้มาตรฐานและเชื่อมโยง ปีละ ๖ สายทาง
- ๒. คริวเรือมีไฟฟ้าใช้และมีไฟฟ้าสาธารณะทั่วถึง ร้อยละ ๑๐๐ ของคริวเรือทั้งหมด
- ๓. คริวเรือมีน้ำใช้อย่างเพียงพอและทั่วถึง ร้อยละ ๑๐๐ ของคริวเรือทั้งหมด
- ๔. คริวเรือมีอาชีพและรายได้เพียงพอต่อการดำรงชีพ ร้อยละ ๑๐๐ ของคริวเรือทั้งหมด
- ๕. เด็กปฐมวัยได้รับการพัฒนาอย่างเหมาะสมตามช่วงวัย ร้อยละ ๑๐๐ ของเด็กปฐมวัยทั้งหมด
- ๖. ประชาชนมีคุณภาพชีวิตที่ดีทั้งทางด้านร่างกายและจิตใจ ร้อยละ ๙๐ ของประชาชนทั้งหมด
- ๗. ประชาชนมีส่วนร่วมในกิจกรรมอนุรักษ์ ทำนุบำรุงศาสนา ศิลปะ วัฒนธรรม จารีตประเพณีและภูมิปัญญาท้องถิ่น ปีละ ๓๐๐ คน
- ๘. ตำบลศรีวิชัยมีแหล่งท่องเที่ยวเชิงประวัติศาสตร์ และแหล่งท่องเที่ยวเชิงเกษตร จำนวน ๒ แห่ง
- ๙. โครงการที่ดำเนินการด้านการอนุรักษ์และฟื้นฟูทรัพยากรธรรมชาติและสิ่งแวดล้อม ปีละ ๒ โครงการ
- ๑๐. คะแนนการประเมินประสิทธิภาพขององค์กรปกครองส่วนท้องถิ่น (Local Performance Assessment : LPA) ขององค์การบริหารส่วนตำบลศรีวิชัย ไม่น้อยกว่าคะแนน ๗๕ คะแนน

๑.๑.๖ กลยุทธ์

- ๑. พัฒนาสาธารณูปโภคและสาธารณูปการ
- ๒. ส่งเสริมอาชีพและพัฒนาอาชีพการเกษตร และการประยุกต์ใช้ปรัชญาเศรษฐกิจพอเพียง
- ๓. ส่งเสริมและสนับสนุนการป้องกันและรักษาความปลอดภัยในชีวิตและทรัพย์สิน
- ๔. ส่งเสริมการจัดการศึกษา
- ๕. ส่งเสริมสุขภาพและการป้องกันโรคและระงับโรคติดต่อ
- ๖. ส่งเสริมการพัฒนาสตรี เด็ก เยาวชน ผู้สูงอายุ ผู้พิการ และผู้ด้อยโอกาส
- ๗. ส่งเสริมการกีฬาและนันทนาการ
- ๘. ส่งเสริม อนุรักษ์ ทำนุบำรุงศาสนา ศิลปะ วัฒนธรรม จารีตประเพณีและภูมิปัญญาท้องถิ่น
- ๙. ส่งเสริมและพัฒนาแหล่งท่องเที่ยว
- ๑๐. ส่งเสริม อนุรักษ์ ฟื้นฟู ดูแล และบำรุงรักษาทรัพยากรธรรมชาติและสิ่งแวดล้อม
- ๑๑. พัฒนาศักยภาพการบริหารจัดการขององค์การบริหารส่วนตำบลศรีวิชัย

๑.๑.๗ จุดยืนทางยุทธศาสตร์

องค์การบริหารส่วนตำบลศรีวิชัย มีจุดยืนทางยุทธศาสตร์ คือ “พัฒนาตำบลศรีวิชัยให้มีโครงสร้างพื้นฐานดี เกษตรมีคุณภาพ สภาพแวดล้อมน่าอยู่ คุณภาพชีวิตที่ดีอย่างยั่งยืน บนพื้นฐานหลักปรัชญาเศรษฐกิจพอเพียง”

โครงสร้างพื้นฐานดี หมายถึง ตำบลศรีวิชัยมีถนน ไฟฟ้า ประปา และแหล่งน้ำที่มีคุณภาพอย่างเพียงพอและทั่วถึง

เกษตรมีคุณภาพ หมายถึง เกษตรกรในตำบลศรีวิชัยทำการเกษตรแบบยั่งยืนเป็นมิตรต่อสิ่งแวดล้อม ผลผลิตทางการเกษตรมีคุณภาพ สามารถแปรรูปผลผลิตเพิ่มมูลค่าสินค้า มีการรวมกลุ่มอาชีพเพิ่มอำนาจทางการตลาดสามารถกำหนดราคาผลผลิตได้อย่างเป็นธรรม มีรายได้ที่มั่นคงเพียงพอต่อการดำรงชีวิต

สภาพแวดล้อมน่าอยู่ หมายถึง ตำบลศรีวิชัยน่าอยู่ สะอาด และปลอดภัย มีสถานที่พักผ่อนหย่อนใจ มีการอนุรักษ์และทำนุบำรุงศาสนา ศิลปะ วัฒนธรรม จารีตประเพณีและภูมิปัญญาท้องถิ่น ประชาชนมีความสามัคคีและเอื้ออาทรต่อกัน

คุณภาพชีวิตที่ดีอย่างยั่งยืน หมายถึง ประชาชนในตำบลศรีวิชัยมีความเป็นอยู่ที่ดี มีความปลอดภัยในชีวิตและทรัพย์สิน มีสุขภาพกายและสุขภาพจิตที่ดี ได้รับการศึกษาที่เหมาะสมมีคุณภาพตามมาตรฐาน อยู่ในสิ่งแวดล้อมที่ดี สามารถอยู่ในสังคมได้อย่างมีความสุข

บนพื้นฐานหลักปรัชญาเศรษฐกิจพอเพียง หมายถึง การพัฒนาที่ยั่งยืนตามหลักปรัชญาเศรษฐกิจพอเพียง

๑.๑.๘ ความเชื่อมโยงของยุทธศาสตร์ในภาพรวม

แผนพัฒนาท้องถิ่น (พ.ศ. ๒๕๖๖ - ๒๕๗๐) ขององค์การบริหารส่วนตำบลศรีวิชัย มีความเชื่อมโยงของยุทธศาสตร์ในภาพรวม ปรากฏผลตามตารางที่ ๑ ดังนี้

ตารางที่ ๑ แสดงความเชื่อมโยงของยุทธศาสตร์ในภาพรวม

ยุทธศาสตร์ชาติ ๒๐ ปี (พ.ศ. ๒๕๖๑ - ๒๕๘๐)	แผนพัฒนาเศรษฐกิจแห่งชาติ ฉบับที่ ๑๓ (พ.ศ. ๒๕๖๖ - ๒๕๗๐)	ยุทธศาสตร์จังหวัดสุราษฎร์ธานี (พ.ศ. ๒๕๖๐ - ๒๕๗๙)	ยุทธศาสตร์การพัฒนาขององค์กรปกครองส่วนท้องถิ่นในเขตจังหวัดสุราษฎร์ธานี	ยุทธศาสตร์การพัฒนาขององค์การบริหารส่วนตำบลศรีวิชัย
- ยุทธศาสตร์ที่ ๒ ด้านการสร้างความสามารถในการแข่งขัน	- มิติด้านเศรษฐกิจ	- ยุทธศาสตร์ที่ ๓ พัฒนาโครงสร้างพื้นฐานและโลจิสติกส์เชื่อมโยงภูมิภาค ทั้งจังหวัดและกลุ่มจังหวัดโดยใช้พื้นฐานดิจิทัล	- ยุทธศาสตร์ที่ ๑ ด้านโครงสร้างพื้นฐาน	- ยุทธศาสตร์ที่ ๑ ด้านโครงสร้างพื้นฐาน
- ยุทธศาสตร์ที่ ๒ ด้านการสร้างความสามารถในการแข่งขัน	- มิติด้านเศรษฐกิจ	- ยุทธศาสตร์ที่ ๑ ส่งเสริมการผลิตสินค้าทางการเกษตร ปศุสัตว์และการประมงที่มีคุณภาพ	- ยุทธศาสตร์ที่ ๒ ด้านคุณภาพชีวิต	- ยุทธศาสตร์ที่ ๒ ด้านเศรษฐกิจ

ยุทธศาสตร์ชาติ ๒๐ ปี (พ.ศ. ๒๕๖๑ - ๒๕๘๐)	แผนพัฒนาเศรษฐกิจ แห่งชาติ ฉบับที่ ๑๓ (พ.ศ. ๒๕๖๖ - ๒๕๗๐)	ยุทธศาสตร์ จังหวัดสุราษฎร์ธานี (พ.ศ. ๒๕๖๐ - ๒๕๗๕)	ยุทธศาสตร์การพัฒนา ขององค์กรปกครองส่วน ท้องถิ่นในเขตจังหวัด สุราษฎร์ธานี	ยุทธศาสตร์การ พัฒนาของ องค์การบริหาร ส่วนตำบลศรีวิชัย
- ยุทธศาสตร์ที่ ๑ ด้านความมั่นคง - ยุทธศาสตร์ที่ ๓ ด้านการพัฒนา และเสริมสร้าง ศักยภาพ ทรัพยากรมนุษย์ - ยุทธศาสตร์ที่ ๔ ด้านการสร้าง โอกาสและความ เสมอภาคทาง สังคม	- มิติด้านสังคมและ ทรัพยากรมนุษย์	- ยุทธศาสตร์ที่ ๔ พัฒนาทรัพยากร มนุษย์และคุณภาพชีวิตเพื่อให้ความ สมบูรณ์เพื่อสังคมน่าอยู่	- ยุทธศาสตร์ที่ ๒ ด้าน คุณภาพชีวิต - ยุทธศาสตร์ที่ ๓ ด้าน การศึกษา	- ยุทธศาสตร์ที่ ๓ ด้านคุณภาพชีวิต
- ยุทธศาสตร์ที่ ๓ ด้านการพัฒนา และเสริมสร้าง ศักยภาพ ทรัพยากรมนุษย์	- มิติด้านสังคมและ ทรัพยากรมนุษย์	- ยุทธศาสตร์ที่ ๔ พัฒนาทรัพยากร มนุษย์และคุณภาพชีวิตเพื่อให้ความ สมบูรณ์เพื่อสังคมน่าอยู่	- ยุทธศาสตร์ที่ ๔ ด้าน ศาสนา ศิลปวัฒนธรรม จารีตประเพณี และภูมิ ปัญญาท้องถิ่น	- ยุทธศาสตร์ที่ ๔ ด้านศาสนา ศิลปะ วัฒนธรรม จารีต ประเพณี และภูมิปัญญา ท้องถิ่น
- ยุทธศาสตร์ที่ ๕ ด้านการสร้างการ เติบโตบนคุณภาพ ชีวิตที่เป็นมิตรกับ สิ่งแวดล้อม	- มิติด้าน ทรัพยากรธรรมชาติและ สิ่งแวดล้อม	- ยุทธศาสตร์ที่ ๒ พัฒนาการท่องเที่ยว เพื่อเพิ่มมูลค่าการท่องเที่ยวทุกมิติ - ยุทธศาสตร์ที่ ๕ ส่งเสริมการจัดการ ทรัพยากรธรรมชาติและสิ่งแวดล้อม โดยใช้ฐานเกษตรและท่องเที่ยวมา จัดการทรัพยากรธรรมชาติและ สิ่งแวดล้อม	- ยุทธศาสตร์ที่ ๕ ด้าน การท่องเที่ยว ทรัพยากรธรรมชาติและ สิ่งแวดล้อม	- ยุทธศาสตร์ที่ ๕ ด้านการ ท่องเที่ยว ทรัพยากรธรรมช าติและ สิ่งแวดล้อม
- ยุทธศาสตร์ที่ ๖ ด้านการปรับปรุง สมดุลและพัฒนาระบบ การบริหารจัดการ ภาครัฐ	- มิติด้านการบริหาร จัดการภาครัฐ	- ยุทธศาสตร์ที่ ๔ พัฒนาทรัพยากร มนุษย์และคุณภาพชีวิตเพื่อให้ความ สมบูรณ์เพื่อสังคมน่าอยู่	- ยุทธศาสตร์ที่ ๖ ด้าน การบริหารจัดการ ท้องถิ่นที่ติดตามหลัก ธรรมาภิบาล	- ยุทธศาสตร์ที่ ๖ ด้านการบริหาร จัดการบ้านเมือง ที่ดี

จากตารางที่ ๑ พบว่า ยุทธศาสตร์การพัฒนาท้องถิ่นขององค์การบริหารส่วนตำบลศรีวิชัย มีความเชื่อมโยงกับยุทธศาสตร์ชาติ ๒๐ ปี (พ.ศ. ๒๕๖๑ - ๒๕๘๐) จำนวน ๖ ด้าน คือ ๑. ด้านความมั่นคง ๒. ด้านการสร้างความสามารถในการแข่งขัน ๓. ด้านการพัฒนาและเสริมสร้างศักยภาพทรัพยากรมนุษย์ ๔. ด้านการสร้างโอกาสและความเสมอภาคทางสังคม ๕. ด้านการสร้างการเติบโตบนคุณภาพชีวิตที่เป็นมิตรกับสิ่งแวดล้อม ๖. ด้านการปรับปรุงสมดุลและพัฒนาระบบการบริหารจัดการภาครัฐ และมีความเชื่อมโยงกับแผนพัฒนาเศรษฐกิจแห่งชาติ จำนวน ๔ ด้าน คือ ๑. มิติด้านเศรษฐกิจ ๒. มิติด้านสังคมและทรัพยากรมนุษย์ ๓. มิติด้านทรัพยากรธรรมชาติและสิ่งแวดล้อม ๔. มิติด้านการบริหารจัดการภาครัฐ และมีความเชื่อมโยงกับยุทธศาสตร์จังหวัดสุราษฎร์ธานี จำนวน ๕ ด้าน คือ

๑. พัฒนาโครงสร้างพื้นฐานและโลจิสติกส์เชื่อมโยงภูมิภาคทั้งจังหวัดและกลุ่มจังหวัดโดยใช้พื้นฐานดิจิทัล ๒. ส่งเสริมการผลิตสินค้าทางการเกษตร ปศุสัตว์และการประมงที่มีคุณภาพ ๓. พัฒนาการพยาบาลชุมชนและคุณภาพชีวิตเพื่อให้ความสมบูรณ์เพื่อสังคมน่าอยู่ ๔. พัฒนาการท่องเที่ยวเพื่อเพิ่มมูลค่าการท่องเที่ยวทุกมิติ ๕. ส่งเสริมการจัดการทรัพยากรธรรมชาติและสิ่งแวดล้อมโดยใช้ฐานเกษตรและท่องเที่ยวมาจัดการทรัพยากรธรรมชาติและสิ่งแวดล้อม และมีความเชื่อมโยงกับยุทธศาสตร์การพัฒนาขององค์กรปกครองส่วนท้องถิ่นในเขตจังหวัดสุราษฎร์ธานี จำนวน ๖ ด้าน คือ ๑. ด้านโครงสร้างพื้นฐาน ๒. ด้านคุณภาพชีวิต ๓. ด้านการศึกษา ๔. ด้านศาสนา ศิลปวัฒนธรรม จารีตประเพณี และภูมิปัญญาท้องถิ่น ๕. ด้านการท่องเที่ยว ทรัพยากรธรรมชาติและสิ่งแวดล้อม ๖. ด้านการบริหารจัดการท้องถิ่นที่ดีตามหลักธรรมาภิบาล

๑.๒ โครงการพัฒนาท้องถิ่น

แผนพัฒนาท้องถิ่น (พ.ศ. ๒๕๖๖ - ๒๕๗๐) ขององค์การบริหารส่วนตำบลศรีวิชัย มีจำนวนโครงการพัฒนาท้องถิ่น (เฉพาะปีงบประมาณ พ.ศ. ๒๕๖๖) ปรากฏผลตามตารางที่ ๒ ดังนี้

ตารางที่ ๒ แสดงจำนวนโครงการพัฒนาตามแผนพัฒนาท้องถิ่น (พ.ศ. ๒๕๖๖ - ๒๕๗๐) ขององค์การบริหารส่วนตำบลศรีวิชัย (เฉพาะปีงบประมาณ พ.ศ. ๒๕๖๖) (รอบ ๑๒ เดือน)

ยุทธศาสตร์การพัฒนา	แผนพัฒนาท้องถิ่น (เฉพาะปีงบประมาณ พ.ศ. ๒๕๖๖)	
	จำนวนโครงการ	งบประมาณ (บาท)
๑. ด้านโครงสร้างพื้นฐาน	๑๓	๑๖,๓๙๕,๐๐๐
๒. ด้านเศรษฐกิจ	๓	๑๕๐,๐๐๐
๓. ด้านคุณภาพชีวิต	๒๗	๙,๑๕๗,๐๐๐
๔. ด้านศาสนา ศิลปะ วัฒนธรรม จารีต ประเพณี และภูมิปัญญาท้องถิ่น	๕	๒๙๐,๐๐๐
๕. ด้านการท่องเที่ยว ทรัพยากรธรรมชาติและสิ่งแวดล้อม	๒	๑๐๐,๐๐๐
๖. ด้านการบริหารจัดการบ้านเมืองที่ดี	๗	๓,๗๐๐,๐๐
รวม	๕๗	๒๙,๗๙๒,๐๐๐

จากตารางที่ ๒ พบว่า มีโครงการพัฒนาที่บรรจุไว้ในแผนพัฒนาท้องถิ่น (พ.ศ. ๒๕๖๖ - ๒๕๗๐) ขององค์การบริหารส่วนตำบลศรีวิชัย (เฉพาะปีงบประมาณ พ.ศ. ๒๕๖๖) (รอบ ๑๒ เดือน) ทั้งสิ้นจำนวน ๕๗ โครงการ งบประมาณทั้งสิ้นจำนวน ๒๙,๗๙๒,๐๐๐ บาท แยกเป็น ยุทธศาสตร์ด้านโครงสร้างพื้นฐาน มีจำนวน ๑๓ โครงการ งบประมาณ ๑๖,๓๙๕,๐๐๐ บาท ยุทธศาสตร์ด้านเศรษฐกิจ มีจำนวน ๓ โครงการ งบประมาณ ๑๕๐,๐๐๐ บาท ยุทธศาสตร์ด้านคุณภาพชีวิต มีจำนวน ๒๗ โครงการ งบประมาณ ๙,๑๕๗,๐๐๐ บาท ยุทธศาสตร์ด้านศาสนา ศิลปะ วัฒนธรรม จารีต ประเพณี และภูมิปัญญาท้องถิ่น มีจำนวน ๕ โครงการ งบประมาณ ๒๙๐,๐๐๐ บาท ยุทธศาสตร์ด้านการท่องเที่ยว ทรัพยากรธรรมชาติและสิ่งแวดล้อม มีจำนวน ๒ โครงการ งบประมาณ ๑๐๐,๐๐๐ บาท ยุทธศาสตร์ด้านการบริหารจัดการบ้านเมืองที่ดี มีจำนวน ๗ โครงการ งบประมาณ ๓,๗๐๐,๐๐ บาท

๑.๓ ผลการดำเนินงานตามงบประมาณที่ได้รับและการเบิกจ่ายงบประมาณ

องค์การบริหารส่วนตำบลศรีวิชัย ได้ดำเนินการงานตามแผนพัฒนาท้องถิ่น (พ.ศ. ๒๕๖๖ - ๒๕๗๐) ขององค์การบริหารส่วนตำบลศรีวิชัย และดำเนินการเบิกจ่ายงบประมาณ ปรากฏผลตามตารางที่ ๓ และ ตารางที่ ๔ ดังนี้

ตารางที่ ๓ แสดงผลการดำเนินงานตามแผนพัฒนาท้องถิ่น (พ.ศ. ๒๕๖๖ - ๒๕๗๐) ขององค์การบริหารส่วนตำบลศรีวิชัย (เฉพาะปีงบประมาณ พ.ศ. ๒๕๖๖) (รอบ ๑๒ เดือน)

ยุทธศาสตร์	จำนวนโครงการที่เสร็จ		จำนวนโครงการที่อยู่ในระหว่างดำเนินการ		จำนวนโครงการที่ยังไม่ได้ดำเนินการ		จำนวนโครงการที่มีการยกเลิก		จำนวนโครงการที่มีการเพิ่มเติม		จำนวนโครงการทั้งหมด	
	จำนวน	ร้อยละ	จำนวน	ร้อยละ	จำนวน	ร้อยละ	จำนวน	ร้อยละ	จำนวน	ร้อยละ	จำนวน	ร้อยละ
ยุทธศาสตร์ที่ ๑ ด้านโครงสร้างพื้นฐาน	๔	๓๐.๗๗	๐	๐.๐๐	๙	๖๙.๒๓	๐	๐.๐๐	๐	๐.๐๐	๑๓	๑๐๐
ยุทธศาสตร์ที่ ๒ ด้านเศรษฐกิจ	๐	๐.๐๐	๐	๐.๐๐	๓	๑๐๐.๐๐	๐	๐.๐๐	๐	๐.๐๐	๓	๑๐๐
ยุทธศาสตร์ที่ ๓ ด้านคุณภาพชีวิต	๑๑	๔๐.๗๔	๐	๐.๐๐	๑๖	๕๙.๒๖	๐	๐.๐๐	๐	๐.๐๐	๒๗	๑๐๐
ยุทธศาสตร์ที่ ๔ ด้านศาสนา ศิลปะ วัฒนธรรม จารีต ประเพณี และภูมิปัญญาท้องถิ่น	๒	๔๐.๐๐	๐	๐.๐๐	๓	๖๐.๐๐	๐	๐.๐๐	๐	๐.๐๐	๕	๑๐๐
ยุทธศาสตร์ที่ ๕ ด้านการท่องเที่ยว ทรัพยากรธรรมชาติและสิ่งแวดล้อม	๑	๕๐.๐๐	๐	๐.๐๐	๑	๕๐.๐๐	๐	๐.๐๐	๐	๐.๐๐	๒	๑๐๐
ยุทธศาสตร์ที่ ๖ ด้านการบริหารจัดการบ้านเมืองที่ดี	๐	๐.๐๐	๐	๐.๐๐	๗	๑๐๐.๐๐	๐	๐.๐๐	๐	๐.๐๐	๗	๑๐๐
รวม	๑๘	๓๑.๕๘	๐	๐.๐๐	๓๙	๖๘.๔๒	๐	๐.๐๐	๐	๐.๐๐	๕๗	๑๐๐

จากตารางที่ ๓ พบว่า มีโครงการที่เสร็จ จำนวน ๑๘ โครงการ คิดเป็นร้อยละ ๓๑.๕๘ และโครงการที่ยังไม่ได้ดำเนินการ จำนวน ๓๙ โครงการ คิดเป็นร้อยละ ๖๘.๔๒ โดยยุทธศาสตร์ที่มีจำนวนโครงการที่เสร็จมากที่สุด คือ ยุทธศาสตร์ที่ ๓ มีจำนวนโครงการที่เสร็จ จำนวน ๑๑ โครงการ คิดเป็นร้อยละ ๔๐.๗๔ รองลงมา คือ ยุทธศาสตร์ที่ ๑ มีจำนวนโครงการที่เสร็จ จำนวน ๔ โครงการ คิดเป็นร้อยละ ๓๐.๗๗ ยุทธศาสตร์ที่ ๔ มีจำนวนโครงการที่เสร็จ จำนวน ๒ โครงการ คิดเป็นร้อยละ ๔๐.๐๐ ยุทธศาสตร์ที่ ๕ มีจำนวนโครงการที่เสร็จ จำนวน ๑ โครงการ คิดเป็นร้อยละ ๕๐.๐๐ ส่วนยุทธศาสตร์ที่ ๒ และยุทธศาสตร์ที่ ๖ ยังไม่ได้มีการดำเนินการ

ตารางที่ ๔ แสดงผลการเบิกจ่ายงบประมาณประจำปีงบประมาณ พ.ศ. ๒๕๖๖ (รอบ ๑๒ เดือน)

ยุทธศาสตร์การพัฒนา	จำนวนงบประมาณ										
	งบประมาณตามแผนพัฒนาท้องถิ่น (เฉพาะปี ๒๕๖๖)	งบประมาณที่ได้รับอนุมัติ	งบประมาณที่เบิกจ่ายจริง (บาท)								
			งบบุคลากร	ร้อยละของงบประมาณที่เบิกจ่าย	เงินสะสม	ร้อยละของงบประมาณที่เบิกจ่าย	เงินอุดหนุนเฉพาะกิจ	ร้อยละของงบประมาณที่เบิกจ่าย	รวม	ร้อยละของงบประมาณตามแผนพัฒนา	ร้อยละของงบประมาณที่ได้รับอนุมัติ
ยุทธศาสตร์ที่ ๑ ด้านโครงสร้างพื้นฐาน	๖,๓๙๕,๐๐๐	๗,๐๐๐,๙๐๐	-	๐.๐๐	-	๐.๐๐	๕,๔๗๘,๙๐๐	๑๐๐	๕,๔๗๘,๙๐๐	๓๓.๔๒	๗๘.๒๖
ยุทธศาสตร์ที่ ๒ ด้านเศรษฐกิจ	๑๕๐,๐๐๐	๕๐,๐๐๐	-	๐.๐๐	-	๐.๐๐	-	๐.๐๐	-	๐.๐๐	๐.๐๐
ยุทธศาสตร์ที่ ๓ ด้านคุณภาพชีวิต	๙,๑๕๗,๐๐๐	๖,๙๔๗,๒๖๐	๖,๑๘๓,๗๘๖	๑๐๐	-	๐.๐๐	-	๐.๐๐	๖,๑๘๓,๗๘๖	๖๗.๕๓	๘๙.๐๑
ยุทธศาสตร์ที่ ๔ ด้านศาสนา ศิลปะ วัฒนธรรม จารีต ประเพณี และภูมิปัญญาท้องถิ่น	๒๙๐,๐๐๐	๒๒๐,๐๐๐	๙๖,๙๖๐	๑๐๐	-	๐.๐๐	-	๐.๐๐	๙๖,๙๖๐	๓๓.๔๓	๔๔.๐๗
ยุทธศาสตร์ที่ ๕ ด้านการท่องเที่ยว ทรัพยากรธรรมชาติและสิ่งแวดล้อม	๑๐๐,๐๐๐	๗,๑๘๐,๐๐๐	-	๐.๐๐	-	๐.๐๐	๗,๑๗๘,๐๐๐	๑๐๐	๗,๑๗๘,๐๐๐	๗,๑๗๘.๐๐	๙๙.๙๗
ยุทธศาสตร์ที่ ๖ ด้านการบริหารจัดการบ้านเมืองที่ดี	๓,๗๐๐,๐๐๐	๓,๖๑๐,๐๐๐	-	๐.๐๐	-	๐.๐๐	-	๐.๐๐	-	๐.๐๐	๐.๐๐
รวม	๒๙,๗๙๒,๐๐๐	๒๕,๐๐๘,๑๖๐	๖,๒๘๐,๗๔๖	๓๓.๑๗	-	๐.๐๐	๑๒,๖๕๖,๙๐๐	๖๖.๘๓	๑๘,๙๓๗,๖๘๖	๖๓.๕๗	๗๕.๗๓

จากตารางที่ ๔ พบว่า มีการเบิกจ่ายงบประมาณปีงบประมาณ พ.ศ. ๒๕๖๖ (รอบ ๑๒ เดือน) ในการดำเนินงานตามแผนพัฒนาท้องถิ่น (พ.ศ. ๒๕๖๖ - ๒๕๗๐) ขององค์การบริหารส่วนตำบลศรีวิชัย (เฉพาะปีงบประมาณ พ.ศ. ๒๕๖๖) รวมทั้งสิ้น จำนวน ๑๘,๙๓๗,๖๘๖ บาท คิดเป็นร้อยละ ๗๕.๗๓ ของงบประมาณที่ได้รับอนุมัติ แยกเป็นงบบุคลากร จำนวน ๖,๒๘๐,๗๔๖ บาท คิดเป็นร้อยละ ๓๓.๑๗ ของงบประมาณที่เบิกจ่าย และเงินอุดหนุนเฉพาะกิจ จำนวน ๑๒,๖๕๖,๙๐๐ บาท คิดเป็นร้อยละ ๖๖.๘๓ ของงบประมาณที่เบิกจ่าย โดยแยกเป็นยุทธศาสตร์ที่ ๑ จำนวน ๕,๔๗๘,๙๐๐ บาท คิดเป็นร้อยละ ๗๘.๒๖ ของงบประมาณที่ได้รับอนุมัติ ยุทธศาสตร์ที่ ๓ จำนวน ๖,๑๘๓,๗๘๖ บาท คิดเป็นร้อยละ ๘๙.๐๑ ของงบประมาณที่ได้รับอนุมัติ และยุทธศาสตร์ที่ ๔ จำนวน ๙๖,๙๖๐ บาท คิดเป็นร้อยละ ๔๔.๐๗ ของงบประมาณที่ได้รับอนุมัติ ยุทธศาสตร์ที่ ๕ จำนวน ๗,๑๗๘,๐๐๐ บาท คิดเป็นร้อยละ ๙๙.๙๗ ของงบประมาณที่ได้รับอนุมัติ

๑.๔ ผลที่ได้รับจากการดำเนินงาน

การติดตามประเมินผลการดำเนินโครงการพัฒนาตามยุทธศาสตร์การพัฒนาขององค์การบริหารส่วนตำบลศรีวิชัย ประจำปีงบประมาณ พ.ศ. ๒๕๖๖ (รอบ ๑๒ เดือน) ผลที่ได้รับจากการดำเนินงานมีดังนี้

๑) ยุทธศาสตร์ด้านโครงสร้างพื้นฐาน มีจุดมุ่งหมายเพื่อพัฒนาเส้นทางคมนาคมและระบบการระบายน้ำให้ได้มาตรฐานและเชื่อมโยง และพัฒนาสาธารณูปโภค โดยได้กำหนดโครงการพัฒนาไว้ในปีงบประมาณ พ.ศ. ๒๕๖๖ จำนวน ๑๓ โครงการ ดำเนินการแล้วเสร็จ จำนวน ๔ โครงการ ซึ่งผลที่ได้จากการดำเนินงานทำให้ตำบลศรีวิชัยมีเส้นทางคมนาคมที่ได้มาตรฐานเชื่อมโยงทั้งตำบลและพื้นที่ใกล้เคียงเพิ่มขึ้น ทำให้ประชาชนได้รับความสะดวกและปลอดภัยในการสัญจร

๒) ยุทธศาสตร์ด้านเศรษฐกิจ มีจุดมุ่งหมายเพื่อส่งเสริมและพัฒนาภาคการเกษตร และการประยุกต์ใช้ปรัชญาเศรษฐกิจพอเพียง และพัฒนาและส่งเสริมอาชีพ โดยได้กำหนดโครงการพัฒนาไว้ในปีงบประมาณ พ.ศ. ๒๕๖๖ จำนวน ๓ โครงการ ยังไม่ได้ดำเนินการ

๓) ยุทธศาสตร์ด้านคุณภาพชีวิต มีจุดมุ่งหมายเพื่อส่งเสริมและพัฒนาการป้องกันและบรรเทาสาธารณภัย และการรักษาความสงบเรียบร้อย ส่งเสริมและพัฒนาการศึกษา ส่งเสริมสุขภาพอนามัย ป้องกันโรคและระงับโรคติดต่อ ส่งเสริมการพัฒนาสตรี เด็ก เยาวชน ผู้สูงอายุ ผู้พิการ และผู้ด้อยโอกาส และส่งเสริมการกีฬาและนันทนาการ โดยได้กำหนดโครงการพัฒนาไว้ในปีงบประมาณ พ.ศ. ๒๕๖๖ จำนวน ๒๗ โครงการ ดำเนินการแล้วเสร็จ จำนวน ๑๑ โครงการ ซึ่งผลที่ได้จากการดำเนินงานทำให้การช่วยเหลือประชาชนตามอำนาจหน้าที่ขององค์กรปกครองส่วนท้องถิ่นเป็นไปอย่างมีประสิทธิภาพมากขึ้น เด็กปฐมวัยมีพัฒนาการที่เหมาะสมตามวัย ผู้สูงอายุ ผู้พิการ และผู้ด้อยโอกาสได้รับการดูแลช่วยเหลือให้มีคุณภาพชีวิตที่ดีขึ้น

๔) ยุทธศาสตร์ด้านศาสนา ศิลปะ วัฒนธรรม จารีต ประเพณี และภูมิปัญญาท้องถิ่น มีจุดมุ่งหมายเพื่ออนุรักษ์ ฟื้นฟู สืบสาน ทำนุบำรุงศาสนา ศิลปะ วัฒนธรรม จารีตประเพณีและภูมิปัญญาท้องถิ่น โดยได้กำหนดโครงการพัฒนาไว้ในปีงบประมาณ พ.ศ. ๒๕๖๖ จำนวน ๕ โครงการ ดำเนินการแล้วเสร็จ จำนวน ๒ โครงการ ซึ่งผลที่ได้จากการดำเนินงานทำให้ประชาชนได้มีส่วนร่วมในกิจกรรมอนุรักษ์ ฟื้นฟู สืบสาน ทำนุบำรุงศาสนา ศิลปะ วัฒนธรรม จารีตประเพณีและภูมิปัญญาท้องถิ่น และเป็นการปลูกฝังจิตสำนึกและสร้างความรักความสามัคคีของประชาชนในท้องถิ่น

๕) ยุทธศาสตร์ด้านการท่องเที่ยว ทรัพยากรธรรมชาติและสิ่งแวดล้อม มีจุดมุ่งหมายเพื่อส่งเสริมสนับสนุนกิจกรรมการท่องเที่ยว และอนุรักษ์ ฟื้นฟู ดูแล และบำรุงรักษาทรัพยากรธรรมชาติและสิ่งแวดล้อม โดยได้กำหนดโครงการพัฒนาไว้ในปีงบประมาณ พ.ศ. ๒๕๖๖ จำนวน ๒ โครงการ ดำเนินการแล้วเสร็จ จำนวน ๑ โครงการ ซึ่งผลที่ได้จากการดำเนินงานทำให้พื้นที่บริเวณรอบโบราณสถานในพื้นที่ตำบลศรีวิชัยมีสิ่งอำนวยความสะดวกทางการท่องเที่ยวเพิ่มขึ้นนำไปสู่การพัฒนาให้เป็นแหล่งท่องเที่ยวเชิงประวัติศาสตร์มีชื่อเสียง และสร้างรายได้จากการท่องเที่ยวให้แก่ประชาชน

๖) ยุทธศาสตร์ด้านการบริหารจัดการบ้านเมืองที่ดี มีจุดมุ่งหมายเพื่อส่งเสริมการมีส่วนร่วมของประชาชนในการพัฒนาท้องถิ่น พัฒนาบุคลากรและระบบการบริหารจัดการองค์กร และพัฒนาอาคารสถานที่และสภาพแวดล้อม โดยได้กำหนดโครงการพัฒนาไว้ในปีงบประมาณ พ.ศ. ๒๕๖๖ จำนวน ๗ โครงการ ยังไม่ได้ดำเนินการ

๑.๕ ปัญหา อุปสรรคการดำเนินงานที่ผ่านมาและแนวทางการแก้ไข

การติดตามและประเมินผลฯ พบว่า ปัญหาและอุปสรรคในการปฏิบัติงานตามแผนพัฒนาท้องถิ่นขององค์การบริหารส่วนตำบลศรีวิชัย มีดังนี้

๑) องค์การบริหารส่วนตำบลศรีวิชัย มีงบประมาณในการบริหารและการพัฒนาในจำนวนที่จำกัด ไม่เพียงพอกับการพัฒนาตามประเด็นความต้องการของประชาชนในการพัฒนาท้องถิ่น

๒) โครงการพัฒนาที่มีอยู่ในแผนพัฒนาท้องถิ่นนั้นมีจำนวนมาก ซึ่งเป็นสิ่งที่สะท้อนให้เห็นถึงปัญหาความต้องการที่แท้จริงของประชาชนในการพัฒนาท้องถิ่น แต่งบประมาณที่รัฐบาลจัดสรรให้แก่ท้องถิ่นไม่สอดคล้องกับจำนวนประเด็นปัญหาความต้องการที่มีอยู่จริงของประชาชนในการพัฒนาท้องถิ่น ซึ่งภายใต้ข้อจำกัดด้านงบประมาณขององค์การบริหารส่วนตำบลศรีวิชัย จึงไม่สามารถนำโครงการพัฒนาที่มีอยู่ในแผนพัฒนาท้องถิ่นไปสู่การปฏิบัติได้ครบทุกโครงการตามที่กำหนดไว้

๓) ขาดบุคลากรในตำแหน่งที่ต้องรับผิดชอบงานในแต่ละด้านโดยตรง เช่น งานด้านการป้องกันและบรรเทาสาธารณภัย งานด้านสาธารณสุข เป็นต้น รวมถึงเจ้าหน้าที่ผู้ปฏิบัติงานบางส่วนยังขาดความรู้ความชำนาญ และทักษะการปฏิบัติงานในตำแหน่งหน้าที่ที่รับผิดชอบโดยตรง ทำให้การนำโครงการพัฒนาที่มีอยู่ในแผนพัฒนาท้องถิ่นไปสู่การปฏิบัติตามที่กำหนดไว้ยังไม่มีประสิทธิภาพเท่าที่ควร

แนวทางแก้ไข

๑) ควรจัดทำปรับปรุงข้อมูลแผนที่ภาษีและทะเบียนทรัพย์สินขององค์การบริหารส่วนตำบลศรีวิชัย เพื่อเพิ่มประสิทธิภาพในการจัดเก็บรายได้ให้ครอบคลุมและครบถ้วน

๒) ควรบูรณาการและประสานความร่วมมือการดำเนินงานกับทุกภาคส่วนที่เกี่ยวข้อง รวมถึงการเสนอโครงการพัฒนาเพื่อขอรับการสนับสนุนงบประมาณจากกรมส่งเสริมการปกครองส่วนท้องถิ่น องค์การบริหารส่วนจังหวัดสุราษฎร์ธานี รวมถึงส่วนราชการต่างๆ เพื่อเพิ่มศักยภาพในการดำเนินโครงการพัฒนาให้สามารถบรรลุเป้าหมายตามที่กำหนดไว้ในแผนพัฒนาท้องถิ่นให้ได้มากยิ่งขึ้น

๓) ควรส่งเสริมและสร้างกระบวนการการมีส่วนร่วมของประชาชนในการพัฒนาท้องถิ่น เพื่อให้ประชาชนมีความรู้ความเข้าใจและเล็งเห็นถึงความสำคัญของการมีส่วนร่วมในกระบวนการจัดทำแผนพัฒนาท้องถิ่น รวมถึงสามารถสะท้อนปัญหาความต้องการที่แท้จริงของประชาชนโดยส่วนรวมในการพัฒนาท้องถิ่น ให้ออกมาในรูปแบบของการเสนอโครงการพัฒนาเพื่อบรรจุในแผนพัฒนาท้องถิ่นขององค์การบริหารส่วนตำบลศรีวิชัยให้มีความสอดคล้องและเหมาะสมกับศักยภาพในการพัฒนาขององค์การบริหารส่วนตำบลศรีวิชัย เพื่อให้การดำเนินงานในการพัฒนาท้องถิ่นเป็นไปอย่างมีประสิทธิภาพบรรลุเป้าหมายตามที่กำหนดไว้

๔) ควรสรรหาบุคลากรให้เพียงพอสอดคล้องกับปริมาณงานและภารกิจขององค์การบริหารส่วนตำบลศรีวิชัย รวมถึงการพัฒนาศักยภาพของบุคลากรให้มีความรู้ความสามารถและทักษะในการปฏิบัติงาน เพื่อให้สามารถแปลงแผนไปสู่การปฏิบัติได้อย่างมีประสิทธิภาพ โดยการนำเอาโครงการพัฒนาที่อยู่ในแผนพัฒนาท้องถิ่นในส่วนที่อยู่ในความรับผิดชอบของแต่ละหน่วยงานนำไปสู่การปฏิบัติได้อย่างมีประสิทธิภาพ

๒. แนวทางการติดตามและประเมินผล ปีงบประมาณ พ.ศ. ๒๕๖๖

๒.๑ การติดตามและประเมินผลยุทธศาสตร์

กำหนดให้คณะกรรมการติดตามและประเมินผลแผนพัฒนาองค์การบริหารส่วนตำบลศรีวิชัย ดำเนินการติดตามและประเมินผลยุทธศาสตร์เพื่อความสอดคล้องแผนพัฒนาท้องถิ่นขององค์กรปกครองส่วนท้องถิ่น โดยดำเนินการให้คะแนนตามเกณฑ์ที่กำหนดไว้ ซึ่งเป็นส่วนหนึ่งของการติดตามและประเมินผลแผนพัฒนาท้องถิ่น โดยดำเนินการให้แล้วเสร็จภายใน ๖๐ วัน นับแต่วันที่ประกาศใช้งบประมาณรายจ่ายประจำปี ตามหนังสือกระทรวงมหาดไทย ด่วนที่สุด ที่ ๐๘๑๐.๓/ว ๒๕๓๑ ลงวันที่ ๑๕ พฤษภาคม ๒๕๖๒

๒.๒ การติดตามและประเมินผลโครงการ

กำหนดให้คณะกรรมการติดตามและประเมินผลแผนพัฒนาองค์การบริหารส่วนตำบลศรีวิชัย ดำเนินการการติดตามและประเมินผลโครงการเพื่อความสอดคล้องแผนพัฒนาท้องถิ่นขององค์กรปกครองส่วนท้องถิ่น โดยดำเนินการให้คะแนนตามเกณฑ์ที่กำหนดไว้ ซึ่งเป็นส่วนหนึ่งของการติดตามและประเมินผลแผนพัฒนาท้องถิ่น โดยดำเนินการให้แล้วเสร็จภายใน ๖๐ วัน นับแต่วันที่ประกาศใช้งบประมาณรายจ่ายประจำปี ตามหนังสือกระทรวงมหาดไทย ด่วนที่สุด ที่ ๐๘๑๐.๓/ว ๒๕๓๑ ลงวันที่ ๑๕ พฤษภาคม ๒๕๖๒

๒.๓ กรอบและแนวทางในการติดตามและประเมินผล

คณะกรรมการติดตามและประเมินผลแผนพัฒนาองค์การบริหารส่วนตำบลศรีวิชัย ได้กำหนดแนวทางและวิธีการติดตามและประเมินผลแผนพัฒนาองค์การบริหารส่วนตำบลศรีวิชัย ดังนี้

๑) การติดตามผลการดำเนินงาน ให้ทุกส่วนราชการในสังกัดองค์การบริหารส่วนตำบลศรีวิชัย รายงานผลการดำเนินงานและการเบิกจ่ายงบประมาณโครงการที่อยู่ในความรับผิดชอบของแต่ละส่วนราชการตามแผนพัฒนาท้องถิ่น (พ.ศ. ๒๕๖๖ - ๒๕๗๐) ขององค์การบริหารส่วนตำบลศรีวิชัย ประจำปีงบประมาณ พ.ศ. ๒๕๖๖ เป็นรายไตรมาส เสนอต่อนายกองค์การบริหารส่วนตำบลศรีวิชัย ดังนี้

ไตรมาสที่ ๑ (ตุลาคม ๒๕๖๕ - ธันวาคม ๒๕๖๕) รายงานภายในเดือนมกราคม ๒๕๖๖

ไตรมาสที่ ๒ (มกราคม ๒๕๖๖ - มีนาคม ๒๕๖๖) รายงานภายในเดือนเมษายน ๒๕๖๖

ไตรมาสที่ ๓ (เมษายน ๒๕๖๖ - มิถุนายน ๒๕๖๖) รายงานภายในเดือนกรกฎาคม ๒๕๖๖

ไตรมาสที่ ๔ (กรกฎาคม ๒๕๖๖ - กันยายน ๒๕๖๖) รายงานภายในเดือนตุลาคม ๒๕๖๖

๒) การประเมินผลการดำเนินงาน โดยการประเมินความพึงพอใจของประชาชนที่มีต่อการดำเนินงานขององค์การบริหารส่วนตำบลศรีวิชัยในแต่ละยุทธศาสตร์การพัฒนาและการประเมินผลในภาพรวมของแผนพัฒนาองค์การบริหารส่วนตำบลศรีวิชัย จากกลุ่มประชากรตัวอย่างในพื้นที่องค์การบริหารส่วนตำบลศรีวิชัย โดยให้ดำเนินการเก็บข้อมูลปีละ ๑ ครั้ง หลังจากสิ้นสุดปีงบประมาณ เป็นข้อมูลประกอบการประเมิน

๓) การรายงานและประกาศผลการติดตามและประเมินผลแผนพัฒนาองค์การบริหารส่วนตำบลศรีวิชัย ให้คณะกรรมการติดตามประเมินผลแผนพัฒนาองค์การบริหารส่วนตำบลศรีวิชัย รายงานผลและเสนอความเห็นซึ่งได้จากการติดตามและประเมินผลแผนพัฒนาท้องถิ่นต่อนายกองค์การบริหารส่วนตำบลศรีวิชัย เพื่อให้นายกองค์การบริหารส่วนตำบลศรีวิชัยเสนอต่อสภาองค์การบริหารส่วนตำบลศรีวิชัย และคณะกรรมการพัฒนาองค์การบริหารส่วนตำบลศรีวิชัย พร้อมทั้งประกาศผลการติดตามและประเมินผลแผนพัฒนาท้องถิ่นให้ประชาชนในท้องถิ่นทราบ ปีละ ๒ ครั้ง คือ ครั้งที่ ๑ (ตุลาคม ๒๕๖๕ - มีนาคม ๒๕๖๖) ภายในเดือนพฤษภาคม ๒๕๖๖ และครั้งที่ ๒ (ตุลาคม ๒๕๖๕ - กันยายน ๒๕๖๖) ภายในเดือนธันวาคม ๒๕๖๖

๒.๔ กำหนดเครื่องมือที่ใช้ในการติดตามและประเมินผล

การติดตามและประเมินผลแผนพัฒนาองค์การบริหารส่วนตำบลศรีวิชัย โดยนำรูปแบบการติดตามและประเมินผลตามคู่มือ “การติดตามและประเมินผลการจัดทำและแปลงแผนไปสู่การปฏิบัติขององค์กรปกครองส่วนท้องถิ่น” ของกรมส่งเสริมการปกครองส่วนท้องถิ่น มาปรับใช้เป็นเครื่องมือในการติดตามและประเมินผลแผนพัฒนาองค์การบริหารส่วนตำบลศรีวิชัย ดังนี้

๑) แบบที่ ๑ แบบช่วยกำกับการจัดทำแผนยุทธศาสตร์ของท้องถิ่นโดยตนเอง

๒) แบบที่ ๒ แบบติดตามผลการดำเนินงานขององค์กรปกครองส่วนท้องถิ่น

๓) แบบที่ ๓/๑ แบบประเมินผลการดำเนินงานตามแผนยุทธศาสตร์

๔) แบบที่ ๓/๒ แบบประเมินความพึงพอใจต่อผลการดำเนินงานในภาพรวมขององค์การบริหารส่วนตำบลศรีวิชัย

๕) แบบที่ ๓/๓ แบบประเมินความพึงพอใจต่อผลการดำเนินงานในแต่ละยุทธศาสตร์ขององค์การบริหารส่วนตำบลศรีวิชัย

๖) แบบประเมินคุณภาพแผนพัฒนาท้องถิ่น ตามแนวทางการพิจารณาการติดตามและประเมินผลแผนพัฒนาท้องถิ่นที่กำหนดในหนังสือกระทรวงมหาดไทย ด่วนที่สุด ที่ ๐๘๑๐.๓/ว ๒๙๓๑ ลงวันที่ ๑๕ พฤษภาคม ๒๕๖๒

๒.๕ แบบสำหรับการติดตามและประเมินผล

นำเค้าโครงการติดตามและประเมินผลแผนพัฒนาขององค์กรปกครองส่วนท้องถิ่น ตามหนังสือกระทรวงมหาดไทย ที่ มท ๐๘๑๐.๓/ว ๖๗๓๒ ลงวันที่ ๖ พฤศจิกายน ๒๕๖๒ มาปรับใช้ตามความเหมาะสม

ส่วนที่ ๓

ผลการวิเคราะห์การติดตามและประเมินผล

๑. ผลการพิจารณาการติดตามและประเมินผลยุทธศาสตร์เพื่อความสอดคล้องแผนพัฒนาท้องถิ่น

๑.๑ สรุปคะแนนประเมินผลยุทธศาสตร์

ผลการให้คะแนนยุทธศาสตร์ของแผนพัฒนาท้องถิ่น (พ.ศ. ๒๕๖๖ - ๒๕๗๐) ขององค์การบริหารส่วนตำบลศรีวิชัย ดังนี้

ประเด็นการพิจารณา	คะแนนเต็ม	คะแนนที่ได้	ร้อยละของคะแนนเต็ม
๑. ข้อมูลสภาพทั่วไปและข้อมูลพื้นฐานขององค์กรปกครองส่วนท้องถิ่น	๒๐	๑๘	๙๐.๐๐
๒. การวิเคราะห์สภาพการณ์และศักยภาพ	๒๐	๑๒	๖๐.๐๐
๓. ยุทธศาสตร์ ประกอบด้วย	๖๐	๕๑	๘๕.๐๐
๓.๑ ยุทธศาสตร์ขององค์กรปกครองส่วนท้องถิ่น	(๑๐)	๘	๘๐.๐๐
๓.๒ ยุทธศาสตร์ขององค์กรปกครองส่วนท้องถิ่นในเขตจังหวัด	(๑๐)	๘	๘๐.๐๐
๓.๓ ยุทธศาสตร์จังหวัด	(๑๐)	๘	๘๐.๐๐
๓.๔ วิสัยทัศน์	(๕)	๕	๑๐๐
๓.๕ กลยุทธ์	(๕)	๔	๘๐.๐๐
๓.๖ เป้าประสงค์ของแต่ละประเด็นกลยุทธ์	(๕)	๔	๘๐.๐๐
๓.๗ จุดยืนทางยุทธศาสตร์	(๕)	๕	๑๐๐
๓.๘ แผนงาน	(๕)	๕	๑๐๐
๓.๙ ความเชื่อมโยงของยุทธศาสตร์ในภาพรวม	(๕)	๔	๘๐.๐๐
รวม	๑๐๐	๘๑	๘๑.๐๐

๑) พบว่าประเด็นข้อมูลสภาพทั่วไปและข้อมูลพื้นฐานขององค์กรปกครองส่วนท้องถิ่น ได้คะแนน ๑๘ คะแนน คิดเป็นร้อยละ ๙๐.๐๐ ของคะแนนเต็มในประเด็นข้อมูลสภาพทั่วไปและข้อมูลพื้นฐานขององค์กรปกครองส่วนท้องถิ่น

๒) พบว่าประเด็นการวิเคราะห์สภาพการณ์และศักยภาพ ได้คะแนน ๑๒ คะแนน คิดเป็นร้อยละ ๖๐.๐๐ ของคะแนนเต็มในประเด็นการวิเคราะห์สภาพการณ์และศักยภาพ

๓) พบว่าประเด็นยุทธศาสตร์ ได้คะแนน ๕๑ คะแนน คิดเป็นร้อยละ ๘๕.๐๐ ของคะแนนเต็มในประเด็นยุทธศาสตร์

๔) พบว่าประเด็นการพิจารณารวมทั้ง ๓ ประเด็น ได้คะแนน ๘๑ คะแนน คิดเป็นร้อยละ ๘๑.๐๐ ของคะแนนเต็มในประเด็นการพิจารณาทั้ง ๓ ประเด็น

๑.๒ ข้อมูลสภาพทั่วไปและข้อมูลพื้นฐาน

รายละเอียดการให้คะแนนยุทธศาสตร์ของแผนพัฒนาท้องถิ่น (พ.ศ. ๒๕๖๖ - ๒๕๗๐) ขององค์การบริหารส่วนตำบลศรีวิชัยในประเด็นข้อมูลสภาพทั่วไปและข้อมูลพื้นฐานขององค์กรปกครองส่วนท้องถิ่น ดังนี้

ประเด็นการพิจารณา	คะแนนเต็ม	คะแนนที่ได้	ร้อยละของคะแนนเต็ม
๑. ข้อมูลสภาพทั่วไปและข้อมูลพื้นฐานขององค์กรปกครองส่วนท้องถิ่น			
(๑) ข้อมูลเกี่ยวกับด้านกายภาพ เช่น ที่ตั้งของหมู่บ้าน/ชุมชน/ตำบล ลักษณะภูมิประเทศ ลักษณะภูมิอากาศ ลักษณะของดิน ลักษณะของแหล่งน้ำ ลักษณะของไม้/ป่าไม้ ฯลฯ ด้านการเมือง/การปกครอง เช่น เขตการปกครอง การเลือกตั้ง ฯลฯ	๓	๓	๑๐๐
(๒) ข้อมูลเกี่ยวกับด้านการเมือง/การปกครอง เช่น เขตการปกครอง การเลือกตั้ง ฯลฯ ประชากร เช่น ข้อมูลเกี่ยวกับ จำนวนประชากร และช่วงอายุและจำนวนประชากร ฯลฯ	๒	๒	๑๐๐
(๓) ข้อมูลเกี่ยวกับสภาพทางสังคม เช่น การศึกษา สาธารณสุข อาชญากรรม ยาเสพติด การสังคมสงเคราะห์ ฯลฯ	๒	๒	๑๐๐
(๔) ข้อมูลเกี่ยวกับระบบบริการพื้นฐาน เช่น การคมนาคมขนส่ง การไฟฟ้า การประปา โทรศัพท์ ฯลฯ	๒	๑	๕๐.๐๐
(๕) ข้อมูลเกี่ยวกับระบบเศรษฐกิจ เช่น การเกษตร การประมง การปศุสัตว์ การบริการ การท่องเที่ยว อุตสาหกรรม การพาณิชย์/กลุ่มอาชีพ แรงงาน ฯลฯ และเศรษฐกิจพอเพียงท้องถิ่น (ด้านการเกษตรและแหล่งน้ำ)	๒	๒	๑๐๐
(๖) ข้อมูลเกี่ยวกับศาสนา ประเพณี วัฒนธรรม เช่น การนับถือศาสนา ประเพณีและงานประจำปี ภูมิปัญญาท้องถิ่น ภาษาถิ่น สินค้าพื้นเมืองและของที่ระลึก ฯลฯ และอื่นๆ	๒	๒	๑๐๐
(๗) ข้อมูลเกี่ยวกับทรัพยากรธรรมชาติ เช่น น้ำ ป่าไม้ ภูเขา คุณภาพของทรัพยากรธรรมชาติ ฯลฯ	๒	๑	๕๐.๐๐
(๘) การสำรวจและจัดเก็บข้อมูลเพื่อการจัดทำแผนพัฒนาท้องถิ่นหรือการใช้ข้อมูล จปฐ.	๒	๒	๑๐๐
(๙) การประชุมประชาคมท้องถิ่น รูปแบบ วิธีการ และการดำเนินการประชุมประชาคมท้องถิ่น โดยใช้กระบวนการร่วมคิด ร่วมทำ ร่วมตัดสินใจ ร่วมตรวจสอบ ร่วมรับประโยชน์ ร่วมแก้ปัญหา ปรึกษาหารือ แลกเปลี่ยนเรียนรู้ เพื่อแก้ปัญหาสำหรับการพัฒนาท้องถิ่นตามอำนาจหน้าที่ขององค์กรปกครองส่วนท้องถิ่น	๓	๓	๑๐๐
รวม	๒๐	๑๘	๙๐.๐๐

สรุปความเห็นในภาพรวมของประเด็นการพิจารณาข้อมูลสภาพทั่วไปและข้อมูลพื้นฐาน

- ข้อมูลที่เกี่ยวกับสัดส่วนประชากร สภาพทางสังคม สาธารณสุข อาชญากรรม ยาเสพติด และระบบเศรษฐกิจ เช่น การเกษตร การประมง การปศุสัตว์ การบริการ การท่องเที่ยว อุตสาหกรรม การพาณิชย์ กลุ่มอาชีพ แรงงาน ฯลฯ และเศรษฐกิจพอเพียงท้องถิ่น (ด้านการเกษตรและแหล่งน้ำ) ข้อมูล จปฐ. ควรเป็นข้อมูลที่ทันสมัย เป็นปัจจุบัน สอดคล้องเชื่อมโยงกับสถานการณ์ที่เป็นอยู่ในปัจจุบัน ข้อมูลทางสถิติต้อง เป็นข้อมูลที่ถูกต้อง ครบถ้วน ทันสมัย

๑.๓ การวิเคราะห์สภาพการณ์และศักยภาพ

รายละเอียดการให้คะแนนยุทธศาสตร์ของแผนพัฒนาท้องถิ่น (พ.ศ. ๒๕๖๖ - ๒๕๗๐) ขององค์การบริหารส่วนตำบลศรีวิชัยในประเด็นการวิเคราะห์สภาพการณ์และศักยภาพ ดังนี้

ประเด็นการพิจารณา	คะแนนเต็ม	คะแนนที่ได้	ร้อยละของคะแนนเต็ม
๒. การวิเคราะห์สภาพการณ์และศักยภาพ			
(๑) การวิเคราะห์ที่ครอบคลุมความเชื่อมโยง ความสอดคล้อง ยุทธศาสตร์จังหวัด ยุทธศาสตร์การพัฒนาขององค์กรปกครองส่วนท้องถิ่น ในเขตจังหวัด ยุทธศาสตร์ขององค์กรปกครองส่วนท้องถิ่น นโยบายของผู้บริหารท้องถิ่น รวมถึงความเชื่อมโยงแผนยุทธศาสตร์ชาติ ๒๐ ปี แผนพัฒนาเศรษฐกิจและสังคมแห่งชาติ และ Thailand ๔.๐	๕	๔	๘๐.๐๐
(๒) การวิเคราะห์การใช้ผังเมืองรวมหรือผังเมืองเฉพาะและการบังคับใช้ผลของการบังคับใช้ สภาพการณ์ที่เกิดขึ้นต่อการพัฒนาท้องถิ่น	๓	๐	๐.๐๐
(๓) การวิเคราะห์ทางสังคม เช่น ด้านแรงงาน การศึกษา สาธารณสุข ความยากจน อาชญากรรม ปัญหาเสพติด เทคโนโลยี จารีต ประเพณี วัฒนธรรม ภูมิปัญญาท้องถิ่น เป็นต้น	๓	๒	๖๖.๖๖
(๔) การวิเคราะห์ทางเศรษฐกิจ ข้อมูลด้านรายได้ครัวเรือน การส่งเสริมอาชีพ กลุ่มอาชีพ กลุ่มทางสังคม การพัฒนาอาชีพ และกลุ่มต่างๆ สภาพทางเศรษฐกิจและความเป็นอยู่ทั่วไป เป็นต้น	๓	๒	๖๖.๖๖
(๕) การวิเคราะห์สิ่งแวดล้อม พื้นที่สีเขียว ธรรมชาติต่างๆ ทางภูมิศาสตร์ กระบวนการหรือสิ่งที่เกิดขึ้น การประดิษฐ์ที่มีผลต่อสิ่งแวดล้อม และการพัฒนา	๓	๒	๖๖.๖๖
(๖) ผลการวิเคราะห์ศักยภาพเพื่อประเมินสภาพภาพการพัฒนาในปัจจุบันและโอกาสการพัฒนาในอนาคตของท้องถิ่น ด้วยเทคนิค SWOT Analysis ที่อาจส่งผลต่อการดำเนินงานได้แก่ S-Strength (จุดแข็ง) W-Weakness (จุดอ่อน) O-Opportunity (โอกาส) และ T-Threat (อุปสรรค)	๓	๓	๑๐๐
รวม	๒๐	๑๒	๖๐.๐๐

สรุปความเห็นในภาพรวมของประเด็นการพิจารณาการวิเคราะห์สภาพการณ์และศักยภาพ

- การวิเคราะห์ศักยภาพเพื่อประเมินสภาพภาพการพัฒนาในปัจจุบันและโอกาสการพัฒนาในอนาคตของท้องถิ่น ด้วยเทคนิค SWOT Analysis ต้องคำนึงถึงความเปลี่ยนแปลงทางด้านเทคโนโลยี ซึ่งมีผลกระทบต่อสถานการณ์ในปัจจุบันด้วย ส่วนความเชื่อมโยงและความสอดคล้อง ต้องสอดคล้องกับยุทธศาสตร์จังหวัด ยุทธศาสตร์การพัฒนาขององค์กรปกครองส่วนท้องถิ่นในเขตจังหวัด ยุทธศาสตร์ขององค์กรปกครองส่วนท้องถิ่น นโยบายของผู้บริหารท้องถิ่น รวมถึงความเชื่อมโยงแผนยุทธศาสตร์ชาติ ๒๐ ปี แผนพัฒนาเศรษฐกิจและสังคมแห่งชาติ และ Thailand ๔.๐

๑.๔ ยุทธศาสตร์

รายละเอียดการให้คะแนนยุทธศาสตร์ของแผนพัฒนาท้องถิ่น (พ.ศ. ๒๕๖๖ - ๒๕๗๐) ขององค์การบริหารส่วนตำบลศรีวิชัยในประเด็นยุทธศาสตร์ ดังนี้

ประเด็นการพิจารณา	คะแนนเต็ม	คะแนนที่ได้	ร้อยละของคะแนนเต็ม
๓. ยุทธศาสตร์			
๓.๑ ยุทธศาสตร์ขององค์กรปกครองส่วนท้องถิ่นสอดคล้องกับสภาพสังคม เศรษฐกิจ สิ่งแวดล้อมของท้องถิ่น ประเด็นปัญหาการพัฒนาและแนวทางการพัฒนาที่สอดคล้องกับยุทธศาสตร์ ขององค์กรปกครองส่วนท้องถิ่น และเชื่อมโยงหลักพระราชบัญญัติ แผนยุทธศาสตร์ชาติ ๒๐ ปี แผนพัฒนาเศรษฐกิจและสังคมแห่งชาติ และ Thailand ๔.๐	๑๐	๘	๘๐.๐๐
๓.๒ ยุทธศาสตร์ขององค์กรปกครองส่วนท้องถิ่นในเขตจังหวัดสอดคล้องและเชื่อมโยงกับสภาพสังคม เศรษฐกิจ สิ่งแวดล้อมของท้องถิ่น และยุทธศาสตร์จังหวัด และเชื่อมโยงหลักพระราชบัญญัติ แผนยุทธศาสตร์ชาติ ๒๐ ปี แผนพัฒนาเศรษฐกิจและสังคมแห่งชาติ และ Thailand ๔.๐	๑๐	๘	๘๐.๐๐
๓.๓ ยุทธศาสตร์จังหวัดสอดคล้องกับแผนพัฒนาเศรษฐกิจและ สังคมแห่งชาติ แผนการบริหารราชการแผ่นดิน นโยบาย/ยุทธศาสตร์ คลช. และนโยบายรัฐบาล หลักพระราชบัญญัติ แผนยุทธศาสตร์ชาติ ๒๐ ปี และ Thailand ๔.๐	๑๐	๘	๘๐.๐๐
๓.๔ วิสัยทัศน์ ซึ่งมีลักษณะแสดงสถานภาพที่องค์กรปกครองส่วนท้องถิ่นต้องการจะเป็นหรือบรรลุถึงอนาคตอย่างชัดเจน สอดคล้องกับโอกาสและศักยภาพที่เป็นลักษณะเฉพาะขององค์กรปกครองส่วนท้องถิ่น และสัมพันธ์กับโครงการพัฒนาท้องถิ่น	๕	๕	๑๐๐
๓.๕ กลยุทธ์แสดงให้เห็นช่องทาง วิธีการ ภารกิจหรือสิ่งที่ต้องทำตามอำนาจหน้าที่ขององค์กรปกครองส่วนท้องถิ่นที่จะนำไปสู่ การบรรลุวิสัยทัศน์ หรือแสดงให้เห็นถึงความชัดเจนในสิ่งที่จะดำเนินการให้บรรลุวิสัยทัศน์นั้น	๕	๔	๘๐.๐๐
๓.๖ เป้าประสงค์ของแต่ละประเด็นกลยุทธ์ เป้าประสงค์ของแต่ละประเด็นกลยุทธ์มีความสอดคล้องและสนับสนุนต่อกิจกรรมที่จะเกิดขึ้น มุ่งหมายสิ่งหนึ่งสิ่งใดที่ชัดเจน	๕	๔	๘๐.๐๐
๓.๗ จุดยืนทางยุทธศาสตร์ (Positioning) ความมุ่งมั่นอันแน่วแน่ในการวางแผนพัฒนาท้องถิ่น เพื่อให้บรรลุวิสัยทัศน์ขององค์กรปกครองส่วนท้องถิ่น ซึ่งเกิดจากศักยภาพของพื้นที่จริง ที่จะนำไปสู่ผลสำเร็จทางยุทธศาสตร์	๕	๕	๑๐๐

ประเด็นการพิจารณา	คะแนน เต็ม	คะแนน ที่ได้	ร้อยละของ คะแนนเต็ม
๓. ยุทธศาสตร์ (ต่อ)			
๓.๘ แผนงานหรือจุดมุ่งหมายเพื่อการพัฒนาในอนาคต กำหนดจุดมุ่งหมายในเรื่องใดเรื่องหนึ่งหรือแผนงานที่เกิดจาก เป้าประสงค์ ตัวชี้วัด ค่าเป้าหมาย กลยุทธ์ จุดยืนทางยุทธศาสตร์ และยุทธศาสตร์ขององค์กรปกครองส่วนท้องถิ่นที่มีความชัดเจน นำไปสู่การจัดทำโครงการพัฒนาท้องถิ่นในแผนพัฒนาท้องถิ่น โดยระบุแผนงานและความเชื่อมโยงดังกล่าว	๕	๕	๑๐๐
๓.๙ ความเชื่อมโยงของยุทธศาสตร์ในภาพรวม ความเชื่อมโยงองค์กรรวมที่นำไปสู่การพัฒนาท้องถิ่นที่เกิดผลผลิต/โครงการจากแผนยุทธศาสตร์ชาติ ๒๐ ปี แผนพัฒนาเศรษฐกิจและสังคมแห่งชาติ ฉบับที่ ๑๓ Thailand ๔๐ แผนพัฒนาภาค/แผนพัฒนา กลุ่มจังหวัด/แผนพัฒนาจังหวัด ยุทธศาสตร์การพัฒนาขององค์กรปกครองส่วนท้องถิ่นในเขตจังหวัดและยุทธศาสตร์ขององค์กรปกครองส่วนท้องถิ่น	๕	๔	๑๐๐
รวม	๖๐	๕๑	๘๕.๐๐

สรุปความเห็นในภาพรวมของประเด็นการพิจารณายุทธศาสตร์

- การกำหนดยุทธศาสตร์การพัฒนา ต้องมีความสอดคล้องกับยุทธศาสตร์ขององค์กรปกครองส่วนท้องถิ่นสอดคล้องกับสภาพสังคม เศรษฐกิจ สิ่งแวดล้อมของท้องถิ่น และการกำหนดประเด็นปัญหาการพัฒนา และแนวทางการพัฒนาที่สอดคล้องกับยุทธศาสตร์ขององค์กรปกครองส่วนท้องถิ่น และเชื่อมโยงหลักปรัชญาของเศรษฐกิจพอเพียง แผนพัฒนาเศรษฐกิจและสังคมแห่งชาติ และ Thailand ๔.๐

- การกำหนดวิสัยทัศน์ ต้องกำหนดให้เห็นความต้องการจะเป็นหรือบรรลุถึงอนาคตอย่างชัดเจน สอดคล้องกับโอกาสและศักยภาพที่เป็นลักษณะเฉพาะขององค์กรปกครองส่วนท้องถิ่น และสัมพันธ์กับโครงการพัฒนาท้องถิ่น

- กลยุทธ์ ต้องแสดงให้เห็นช่องทาง วิธีการ ภารกิจหรือสิ่งที่ต้องทำตามอำนาจหน้าที่ขององค์กรปกครองส่วนท้องถิ่นที่จะนำไปสู่การบรรลุวิสัยทัศน์ หรือแสดงให้เห็นถึงความชัดเจนในสิ่งที่จะดำเนินการให้บรรลุวิสัยทัศน์นั้น

- แผนงานหรือจุดมุ่งหมายเพื่อการพัฒนาในอนาคต ต้องกำหนดจุดมุ่งหมายในเรื่องใดเรื่องหนึ่งหรือแผนงานที่เกิดจากเป้าประสงค์ ตัวชี้วัด ค่าเป้าหมาย กลยุทธ์ จุดยืนทางยุทธศาสตร์และยุทธศาสตร์ขององค์กรปกครองส่วนท้องถิ่นที่มีความชัดเจน นำไปสู่การจัดทำโครงการพัฒนาท้องถิ่นในแผนพัฒนาท้องถิ่น โดยระบุแผนงานและความเชื่อมโยงดังกล่าว

๒. ผลการพิจารณาการติดตามและประเมินผลโครงการเพื่อความสอดคล้องแผนพัฒนาท้องถิ่น

๒.๑ สรุปคะแนนประเมินผลโครงการ

ผลการให้คะแนนโครงการพัฒนาของแผนพัฒนาท้องถิ่น (พ.ศ. ๒๕๖๖ - ๒๕๗๐) ขององค์การบริหารส่วนตำบลศรีวิชัย ดังนี้

ประเด็นการพิจารณา	คะแนนเต็ม	คะแนนที่ได้	ร้อยละของคะแนนเต็ม
๑. การสรุปสถานการณ์การพัฒนา	๑๐	๘	๘๐.๐๐
๒. การประเมินผลการนำแผนพัฒนาท้องถิ่นไปปฏิบัติในเชิงปริมาณ	๑๐	๘	๘๐.๐๐
๓. การประเมินผลการนำแผนพัฒนาท้องถิ่นไปปฏิบัติในเชิงคุณภาพ	๑๐	๘	๘๐.๐๐
๔. แผนงานและยุทธศาสตร์การพัฒนา	๑๐	๘	๘๐.๐๐
๕. โครงการพัฒนา ประกอบด้วย	๖๐	๔๘	๘๐.๐๐
๕.๑ ความชัดเจนของชื่อโครงการ	(๕)	๕	๑๐๐.๐๐
๕.๒ กำหนดวัตถุประสงค์สอดคล้องกับโครงการ	(๕)	๕	๑๐๐.๐๐
๕.๓ เป้าหมาย (ผลผลิตของโครงการ) มีความชัดเจนนำไปสู่การตั้งงบประมาณได้ถูกต้อง	(๕)	๔	๘๐.๐๐
๕.๔ โครงการมีความสอดคล้องกับแผนยุทธศาสตร์ชาติ ๒๐ ปี	(๕)	๔	๘๐.๐๐
๕.๕ เป้าหมาย (ผลผลิตของโครงการ) มีความสอดคล้องกับแผนพัฒนาเศรษฐกิจและสังคมแห่งชาติ	(๕)	๔	๘๐.๐๐
๕.๖ โครงการมีความสอดคล้องกับ Thailand ๔.๐	(๕)	๑	๒๐.๐๐
๕.๗ โครงการสอดคล้องกับยุทธศาสตร์จังหวัด	(๕)	๔	๘๐.๐๐
๕.๘ โครงการแก้ไขปัญหาความยากจนหรือสร้างเสริมให้ประเทศชาติมั่นคง มั่งคั่ง ยั่งยืน ภายใต้หลักปรัชญา	(๕)	๔	๘๐.๐๐
๕.๙ งบประมาณมีความสอดคล้องกับเป้าหมาย (ผลผลิตของโครงการ)	(๕)	๕	๑๐๐.๐๐
๕.๑๐ มีการประมาณการราคาถูกต้องตามหลักวิธีการงบประมาณ	(๕)	๔	๘๐.๐๐
๕.๑๑ มีการกำหนดตัวชี้วัด (KPI) และสอดคล้องกับวัตถุประสงค์และผลที่คาดว่าจะได้รับ	(๕)	๔	๘๐.๐๐
๕.๑๒ ผลที่คาดว่าจะได้รับ สอดคล้องกับวัตถุประสงค์	(๕)	๔	๘๐.๐๐
รวม	๑๐๐	๘๐	๘๐.๐๐

๑) พบว่าประเด็นการสรุปสถานการณ์การพัฒนา ได้คะแนน ๘ คะแนน คิดเป็นร้อยละ ๘๐.๐๐ ของคะแนนเต็มในประเด็นการสรุปสถานการณ์การพัฒนา

๒) พบว่าประเด็นการประเมินผลการนำแผนพัฒนาท้องถิ่นไปปฏิบัติในเชิงปริมาณ ได้คะแนน ๘ คะแนน คิดเป็นร้อยละ ๘๐.๐๐ ของคะแนนเต็มในประเด็นการประเมินผลการนำแผนพัฒนาท้องถิ่นไปปฏิบัติในเชิงปริมาณ

๓) พบว่าประเด็นการประเมินผลการนำแผนพัฒนาท้องถิ่นไปปฏิบัติในเชิงคุณภาพ ได้คะแนน ๘ คะแนน คิดเป็นร้อยละ ๘๐.๐๐ ของคะแนนเต็มในประเด็นการประเมินผลการนำแผนพัฒนาท้องถิ่นไปปฏิบัติในเชิงคุณภาพ

๔) พบว่าประเด็นแผนงานและยุทธศาสตร์การพัฒนา ได้คะแนน ๘ คะแนน คิดเป็นร้อยละ ๘๐.๐๐ ของคะแนนเต็มในประเด็นแผนงานและยุทธศาสตร์การพัฒนา

๕) พบว่าประเด็นโครงการพัฒนา ได้คะแนน ๔๘ คะแนน คิดเป็นร้อยละ ๘๐.๐๐ ของคะแนนเต็มในประเด็นโครงการพัฒนา

๖) พบว่าประเด็นการพิจารณารวมทั้ง ๕ ประเด็น ได้คะแนนรวม ๘๐ คะแนน คิดเป็นร้อยละ ๘๐.๐๐ ของคะแนนเต็มในประเด็นการพิจารณาทั้ง ๕ ประเด็น

๒.๒ การสรุปสถานการณ์การพัฒนา

รายละเอียดการให้คะแนนโครงการของแผนพัฒนาท้องถิ่น (พ.ศ. ๒๕๖๖ - ๒๕๗๐) ขององค์การบริหารส่วนตำบลศรีวิชัยในประเด็นการสรุปสถานการณ์การพัฒนา ดังนี้

ประเด็นการพิจารณา	คะแนนเต็ม	คะแนนที่ได้	ร้อยละของคะแนนเต็ม
๑. การสรุปสถานการณ์การพัฒนา เป็นการวิเคราะห์กรอบการจัดทำยุทธศาสตร์ขององค์กรปกครองส่วนท้องถิ่น (ใช้การวิเคราะห์ SWOT Analysis/Demand (Demand Analysis)/Global Demand และ Trend ปัจจัยและสถานการณ์การเปลี่ยนแปลงที่มีผล ต่อการพัฒนา อย่างน้อยต้องประกอบด้วย การวิเคราะห์ ศักยภาพด้านเศรษฐกิจ ด้านสังคม ด้านทรัพยากรธรรมชาติ และสิ่งแวดล้อม)	๑๐	๘	๘๐.๐๐
รวม	๑๐	๘	๘๐.๐๐

สรุปความเห็นในภาพรวมของประเด็นการพิจารณาการสรุปสถานการณ์การพัฒนา

- การวิเคราะห์กรอบการจัดทำยุทธศาสตร์ขององค์กรปกครองส่วนท้องถิ่น ต้องใช้การวิเคราะห์ SWOT Analysis/Demand (Demand Analysis)/Global Demand และ Trend ซึ่งจะมีปัจจัยและสถานการณ์การเปลี่ยนแปลงที่มีผลต่อการพัฒนา อย่างน้อยต้องประกอบด้วย การวิเคราะห์ศักยภาพด้านเศรษฐกิจ ด้านสังคม ด้านทรัพยากรธรรมชาติและสิ่งแวดล้อม

๒.๓ การประเมินผลการนำแผนพัฒนาท้องถิ่นไปปฏิบัติในเชิงปริมาณ

รายละเอียดการให้คะแนนโครงการของแผนพัฒนาท้องถิ่น (พ.ศ. ๒๕๖๖ - ๒๕๗๐) ขององค์การบริหารส่วนตำบลศรีวิชัยในประเด็นการประเมินผลการนำแผนพัฒนาท้องถิ่นไปปฏิบัติในเชิงปริมาณ ดังนี้

ประเด็นการพิจารณา	คะแนนเต็ม	คะแนนที่ได้	ร้อยละของคะแนนเต็ม
๒. การประเมินผลการนำแผนพัฒนาท้องถิ่นไปปฏิบัติในเชิงปริมาณ ๑) การควบคุมที่มีการใช้ตัวเลขต่างๆ เพื่อนำมาใช้วัดผลในเชิงปริมาณ เช่น การวัดจำนวนโครงการ กิจกรรม งานต่างๆ ก็คือผลผลิตนั้นเองว่าเป็นไปตามที่ตั้งเป้าหมายเอาไว้หรือไม่ จำนวนที่ดำเนินการจริงตามที่ได้กำหนดไว้เท่าไร จำนวนที่ไม่สามารถดำเนินการได้มีจำนวนเท่าไร สามารถอธิบายได้ตาม หลักประสิทธิภาพ (Efficiency) ของการพัฒนาท้องถิ่นตามอำนาจหน้าที่ที่ได้กำหนดไว้ ๒) วิเคราะห์ผลกระทบ/สิ่งที่กระทบ (Impact) โครงการที่ดำเนินการในเชิงปริมาณ (Quantitative)	๑๐	๘	๘๐.๐๐
รวม	๑๐	๘	๘๐.๐๐

สรุปความเห็นในภาพรวมของประเด็นการพิจารณาการประเมินผลการนำแผนพัฒนาท้องถิ่นไปปฏิบัติในเชิงปริมาณ

- การวัดจำนวนโครงการ กิจกรรม งานต่างๆ ที่ถือว่าเป็นผลผลิต ว่าแผนงาน โครงการเป็นไปตามที่ตั้งเป้าหมายเอาไว้หรือไม่ จำนวนที่ดำเนินการจริงตรงตามที่ได้กำหนดไว้เท่าไร จำนวนที่ไม่สามารถดำเนินการได้มีจำนวนเท่าไร และต้องสามารถอธิบายได้ตามหลักประสิทธิภาพ (Efficiency) ของการพัฒนาท้องถิ่นตามอำนาจหน้าที่ที่ได้กำหนดไว้ ทั้งนี้ต้องมีการวิเคราะห์ผลกระทบ/สิ่งที่กระทบ (Impact) โครงการที่ดำเนินการในเชิงปริมาณ (Quantitative)

๒.๔ การประเมินผลการนำแผนพัฒนาท้องถิ่นไปปฏิบัติในเชิงคุณภาพ

รายละเอียดการให้คะแนนโครงการของแผนพัฒนาท้องถิ่น (พ.ศ. ๒๕๖๖ - ๒๕๗๐) ขององค์การบริหารส่วนตำบลศรีวิชัยในประเด็นการประเมินผลการนำแผนพัฒนาท้องถิ่นไปปฏิบัติในเชิงคุณภาพ ดังนี้

ประเด็นการพิจารณา	คะแนนเต็ม	คะแนนที่ได้	ร้อยละของคะแนนเต็ม
๓. การประเมินผลการนำแผนพัฒนาท้องถิ่นไปปฏิบัติในเชิงคุณภาพ ๑) การประเมินประสิทธิผลของแผนพัฒนาในเชิงคุณภาพคือการนำเอาเทคนิคต่างๆ มาใช้เพื่อวัดว่าการกิจ โครงการ กิจกรรม งานต่างๆ ที่ดำเนินการในพื้นที่นั้นๆ ตรงต่อความต้องการของประชาชนหรือไม่และเป็นไปตามอำนาจหน้าที่หรือไม่ ประชาชนพึงพอใจหรือไม่ สิ่งของ วัสดุ ครุภัณฑ์ การดำเนินการต่างๆ มีสภาพหรือลักษณะถูกต้อง ครบถ้วน สามารถใช้งานได้ตามวัตถุประสงค์หรือไม่ ซึ่งเป็นไปตามหลักประสิทธิผล (Effectiveness) ผลการปฏิบัติราชการที่บรรลุวัตถุประสงค์และเป้าหมายของแผนการปฏิบัติราชการตามที่ได้รับงบประมาณมาดำเนินการ รวมถึงสามารถเทียบเคียงกับส่วนราชการหรือหน่วยงาน ๒) วิเคราะห์ผลกระทบ/สิ่งที่กระทบ (Impact) โครงการที่ดำเนินการในเชิงคุณภาพ (Qualitative)	๑๐	๘	๘๐.๐๐
รวม	๑๐	๘	๘๐.๐๐

สรุปความเห็นในภาพรวมของประเด็นการพิจารณาการประเมินผลการนำแผนพัฒนาท้องถิ่นไปปฏิบัติในเชิงคุณภาพ

- โครงการ กิจกรรม งานต่างๆ ต้องมีการดำเนินการอย่างต่อเนื่องและตรงต่อความต้องการของประชาชน และผลผลิตที่ได้จากการดำเนินโครงการ กิจกรรม งานต่างๆ ต้องมีคุณภาพได้มาตรฐาน คุ่มค่า เพื่อให้เกิดการพัฒนาที่ยั่งยืน

๒.๕ แผนงานและยุทธศาสตร์การพัฒนา

รายละเอียดการให้คะแนนโครงการของแผนพัฒนาท้องถิ่น (พ.ศ. ๒๕๖๖ - ๒๕๗๐) ขององค์การบริหารส่วนตำบลศรีวิชัยในประเด็นแผนงานและยุทธศาสตร์การพัฒนา ดังนี้

ประเด็นการพิจารณา	คะแนนเต็ม	คะแนนที่ได้	ร้อยละของคะแนนเต็ม
๔. แผนงานและยุทธศาสตร์การพัฒนา ๑) วิเคราะห์แผนงาน งาน ที่เกิดจากด้านต่างๆ มีความสอดคล้องกับยุทธศาสตร์ขององค์กรปกครองส่วนท้องถิ่น ในมิติต่างๆ จนนำไปสู่การจัดทำโครงการพัฒนาท้องถิ่น โดยใช้ SWOT Analysis/Demand (Demand Analysis)/Global Demand/Trend หรือหลักการบูรณาการ (Integration) กับองค์กรปกครองส่วนท้องถิ่นที่มีพื้นที่ติดต่อกัน ๒) วิเคราะห์แผนงาน งาน ที่เกิดจากด้านต่างๆ ที่สอดคล้องกับการแก้ไขปัญหาความยากจน หลักปรัชญา	๑๐	๘	๘๐.๐๐
รวม	๑๐	๘	๘๐.๐๐

สรุปความเห็นในภาพรวมของประเด็นการพิจารณาแผนงานและยุทธศาสตร์การพัฒนา

- แผนงาน งานต่างๆ ที่เกิดขึ้นต้องมีความสอดคล้องกับยุทธศาสตร์ขององค์กรปกครองส่วนท้องถิ่นในมิติต่างๆ จนนำไปสู่การจัดทำโครงการพัฒนาท้องถิ่นโดยหลักการบูรณาการ กับองค์กรปกครองส่วนท้องถิ่นที่มีพื้นที่ติดต่อกันเพื่อให้เกิดแผนงานที่สามารถแก้ไขปัญหาความยากจนให้แก่ประชาชนได้มากที่สุด

ประเด็นการพิจารณา (ต่อ)	คะแนน เต็ม	คะแนน ที่ได้	ร้อยละของ คะแนนเต็ม
๕. โครงการพัฒนา	๖๐	๔๘	๘๐.๐๐
๕.๑ ความชัดเจนของข้อโครงการ เป็นโครงการที่มีวัตถุประสงค์สนองต่อแผนยุทธศาสตร์การพัฒนาของ องค์กรปกครองส่วนท้องถิ่นและดำเนินการเพื่อให้การพัฒนาบรรลุตาม วิสัยทัศน์ขององค์กรปกครองส่วนท้องถิ่นที่กำหนดไว้ ข้อโครงการมีความ ชัดเจน มุ่งไปเรื่องใดเรื่องหนึ่ง อ่านแล้วเข้าใจได้ว่าจะพัฒนาอะไรในอนาคต	๕	๕	๑๐๐
๕.๒ กำหนดวัตถุประสงค์สอดคล้องกับโครงการ มีวัตถุประสงค์ชัดเจน (clear objective) โครงการต้องกำหนด วัตถุประสงค์สอดคล้องกับความเป็นมาของโครงการ สอดคล้องกับหลักการ และเหตุผล วิธีการดำเนินงานต้องสอดคล้องกับวัตถุประสงค์ มีความเป็นไป ได้ชัดเจน มีลักษณะเฉพาะเจาะจง	๕	๕	๑๐๐
๕.๓ เป้าหมาย (ผลผลิตของโครงการ) มีความชัดเจนนำไปสู่ การตั้ง งบประมาณได้ถูกต้อง สภาพที่อยากให้เกิดขึ้นในอนาคตเป็นทิศทางที่ต้องไปให้ถึงเป้าหมายต้อง ชัดเจน สามารถระบุจำนวนเท่าไร กลุ่มเป้าหมายคืออะไร มีผลผลิต อย่างไร กลุ่มเป้าหมาย พื้นที่ดำเนินงาน และระยะเวลาดำเนินงานอธิบายให้ชัดเจน ว่าโครงการนี้จะทำที่ไหน เริ่มต้นในช่วงเวลาใดและจบลงเมื่อไร ใครคือ กลุ่มเป้าหมายของโครงการ หากกลุ่มเป้าหมายมีหลายกลุ่ม ให้บอกชัดเจนไป ว่าใครคือกลุ่มเป้าหมายหลัก ใครคือกลุ่มเป้าหมายรอง	๕	๔	๘๐.๐๐
๕.๔ โครงการมีความสอดคล้องกับแผนยุทธศาสตร์ชาติ ๒๐ ปี โครงการสอดคล้องกับ (๑) ความมั่นคง (๒) การสร้างความสามารถในการ แข่งขัน (๓) การพัฒนาและเสริมสร้างศักยภาพคน (๔) การสร้างโอกาส ความเสมอภาคและเท่าเทียมกันทางสังคม (๕) การสร้างการเติบโตบน คุณภาพชีวิตที่เป็นมิตรต่อสิ่งแวดล้อม (๖) การปรับสมดุลและพัฒนาระบบ การบริหารจัดการภาครัฐ เพื่อให้เกิดความมั่นคง มั่งคั่ง ยั่งยืน	๕	๔	๘๐.๐๐
๕.๕ เป้าหมาย (ผลผลิตของโครงการ) มีความสอดคล้องกับแผนพัฒนา เศรษฐกิจและสังคมแห่งชาติ โครงการมีความสอดคล้องกับแผนพัฒนาเศรษฐกิจและสังคมแห่งชาติ ฉบับที่ ๑๓ โดย (๑) ยึดหลักปรัชญาของเศรษฐกิจพอเพียง (๒) ยึดคนเป็นศูนย์กลางการ พัฒนา (๓) ยึดวิสัยทัศน์ภายใต้ยุทธศาสตร์ชาติ ๒๐ ปี (๔) ยึดเป้าหมายอนาคต ประเทศไทย ๒๕๘๐ (๕) ยึดหลักการนำไปสู่การปฏิบัติให้เกิดผลสัมฤทธิ์อย่าง จริงจังใน ๕ ปีที่ต่อยอดไปสู่ผลสัมฤทธิ์ที่เป็นเป้าหมายระยะยาว ภายใต้แนว ทางการพัฒนา (๑) การยกระดับศักยภาพการแข่งขัน และการหลุดพ้นกับดัก รายได้ปานกลางสู่รายได้สูง (๒) การพัฒนาศักยภาพคนตามช่วงวัยและการ ปฏิรูประบบเพื่อสร้างสังคมสูงวัยอย่างมีคุณภาพ (๓) การลดความเหลื่อมล้ำทาง สังคม (๔) การรองรับการเชื่อมโยงภูมิภาคและ ความเป็นเมือง (๕) การสร้าง ความเจริญเติบโตทางเศรษฐกิจและสังคมอย่างเป็นมิตรกับสิ่งแวดล้อม (๖) การ บริหารราชการแผ่นดินที่มีประสิทธิภาพ	๕	๔	๘๐.๐๐

ประเด็นการพิจารณา (ต่อ)	คะแนน เต็ม	คะแนน ที่ได้	ร้อยละของ คะแนนเต็ม
<p>๕.๖ โครงการมีความสอดคล้องกับ Thailand ๔.๐</p> <p>โครงการมีลักษณะหรือสอดคล้องกับการปรับเปลี่ยนโครงสร้างเศรษฐกิจไปสู่ Value-Based Economy หรือเศรษฐกิจที่ขับเคลื่อนด้วยนวัตกรรม ทำน้อยได้มาก เช่น (๑) เปลี่ยนจากการผลิตสินค้าโภคภัณฑ์ ไปสู่สินค้าเชิงนวัตกรรม (๒) เปลี่ยนจากการขับเคลื่อนประเทศด้วยภาคอุตสาหกรรม ไปสู่การขับเคลื่อนด้วยเทคโนโลยี ความคิดสร้างสรรค์และนวัตกรรม (๓) เปลี่ยนจากการเน้นภาคการผลิตสินค้า ไปสู่การเน้นภาคบริการมากขึ้น รวมถึงโครงการที่เติมเต็มด้วยวิทยาการ ความคิดสร้างสรรค์ นวัตกรรม วิทยาศาสตร์ เทคโนโลยี และการวิจัยและพัฒนา แล้วต่อยอดความได้เปรียบเชิงเปรียบเทียบ เช่น ด้านเกษตร เทคโนโลยีชีวภาพ สาธารณสุข วัฒนธรรม ฯลฯ</p>	๕	๑	๒๐.๐๐
<p>๕.๗ โครงการสอดคล้องกับยุทธศาสตร์จังหวัด</p> <p>โครงการพัฒนาท้องถิ่นมีความสอดคล้องกับห้วงระยะเวลาของแผนพัฒนาจังหวัดที่ได้กำหนดขึ้น เพื่อขับเคลื่อนการพัฒนาท้องถิ่นเสมือนหนึ่งการขับเคลื่อนการพัฒนาจังหวัด ซึ่งไม่สามารถแยกส่วนใดส่วนหนึ่งออกจากกันได้ นอกจากนี้โครงการพัฒนาท้องถิ่นต้องเป็นโครงการเชื่อมต่อ หรือเดินทางไปด้วยกันกับยุทธศาสตร์จังหวัดที่ได้กำหนดขึ้นที่เป็นปัจจุบัน</p>	๕	๔	๘๐.๐๐
<p>๕.๘ โครงการแก้ไขปัญหาความยากจนหรือการเสริมสร้าง ให้ประเทศชาติ มั่นคง มั่งคั่ง ยั่งยืนภายใต้หลักประชารัฐ</p> <p>เป็นโครงการที่ดำเนินการภายใต้พื้นฐานความพอเพียงที่ประชาชน ดำเนินการเองหรือร่วมดำเนินการ เป็นโครงการต่อยอดและขยายได้ เป็นโคโครงการที่ประชาชนต้องการเพื่อให้เกิดความยั่งยืน ซึ่งมีลักษณะที่จะให้ท้องถิ่นมีความมั่นคง มั่งคั่ง ยั่งยืน เป็นท้องถิ่นที่พัฒนาแล้ว ด้วยการพัฒนาตามปรัชญาเศรษฐกิจพอเพียง</p>	๕	๔	๘๐.๐๐
<p>๕.๙ งบประมาณ มีความสอดคล้องกับ เป้าหมาย (ผลผลิต ของโครงการ)</p> <p>งบประมาณโครงการพัฒนาจะต้องคำนึงถึงหลัก สำคัญ ๕ ประการในการจัดทำโครงการได้แก่ (๑) ความประหยัด (Economy) (๒) ความมีประสิทธิภาพ (Efficiency) (๓) ความมีประสิทธิภาพ (Effectiveness) (๔) ความยุติธรรม (Equity) (๕) ความโปร่งใส (Transparency)</p>	๕	๕	๑๐๐
<p>๕.๑๐ มีการประมาณการราคาถูกต้องตามหลักวิธีการงบประมาณ</p> <p>การประมาณการราคาเพื่อการพัฒนาต้องให้สอดคล้องกับโครงการถูกต้องตามหลักวิชาการทางช่าง หลักของราคากลาง ราคากลางท้องถิ่น มีความโปร่งใสในการกำหนดราคาและตรวจสอบได้ในเชิงประจักษ์ มีความ คลาดเคลื่อนไม่มากกว่าหรือไม่ต่ำกว่าร้อยละห้าของการนำไปตั้งงบประมาณรายจ่ายในข้อบัญญัติ/เทศบัญญัติ เงินสะสม หรือรายจ่ายพัฒนาที่ปรากฏในรูปแบบอื่นๆ</p>	๕	๔	๘๐.๐๐

ประเด็นการพิจารณา (ต่อ)	คะแนน เต็ม	คะแนน ที่ได้	ร้อยละของ คะแนนเต็ม
๕.๑๑ มีการกำหนดตัวชี้วัด (KPI) และสอดคล้องกับวัตถุประสงค์และผลที่ คาดว่าจะได้รับ มีการกำหนดดัชนีชี้วัดผลงาน (Key Performance Indicator: KPI) ที่ สามารถวัดได้ (measurable) ใช้บอกประสิทธิผล (effectiveness) ใช้ บอกประสิทธิภาพ (efficiency) ได้ เช่น การกำหนดความพึงพอใจ การ กำหนดร้อยละ การกำหนดอันเกิดจากผลของวัตถุประสงค์ที่เกิดที่สิ่งที่ได้รับ (การคาดการณ์ คาดว่าจะได้รับ)	๕	๔	๘๐.๐๐
๕.๑๒ ผลที่คาดว่าจะได้รับ สอดคล้องกับวัตถุประสงค์ ผลที่ได้รับเป็นสิ่งที่เกิดขึ้นได้จริงจากการดำเนินการตามโครงการพัฒนา ซึ่ง สอดคล้องกับวัตถุประสงค์ที่ตั้งไว้ การได้ผลหรือผลที่เกิดขึ้นจะต้องเท่ากับ วัตถุประสงค์หรือมากกว่าวัตถุประสงค์ ซึ่งการเขียนวัตถุประสงค์ควร คำนึงถึง (๑) มีความเป็นไปได้และมีความเฉพาะเจาะจงในการดำเนินงาน ตามโครงการ (๒) วัดและประเมินผลระดับของความสำเร็จได้ (๓) ระบุสิ่งที่ ต้องการดำเนินงานอย่างชัดเจนและเฉพาะเจาะจงมากที่สุดและสามารถ ปฏิบัติได้ (๔) เป็นเหตุเป็นผล สอดคล้องกับความเป็นจริง (๕) ส่งผลต่อการ บ่งบอกเวลาได้	๕	๔	๘๐.๐๐
รวม	๖๐	๔๘	๘๐.๐๐

สรุปความเห็นในภาพรวมของประเด็นการพิจารณาโครงการพัฒนา

- โครงการต่างๆ ต้องเป็นโครงการที่เกิดจากปัญหาและความต้องการจากประชาชนที่แท้จริง เป็น
โครงการที่สามารถแก้ไขปัญหาความยากจน หรือการเสริมสร้างให้ประเทศชาติมั่นคง มั่งคั่ง ยั่งยืนภายใต้หลัก
ประชารัฐเป็นโครงการที่ดำเนินการภายใต้พื้นฐานความพอเพียงที่ประชาชนดำเนินการเองหรือร่วมดำเนินการ เป็น
โครงการต่อยอดและขยายได้

๓. การวิเคราะห์เชิงปริมาณและเชิงคุณภาพ ปีงบประมาณ พ.ศ. ๒๕๖๖

๓.๑ ข้อมูลทั่วไปของผู้ตอบแบบสอบถาม

ข้อมูลทั่วไปของผู้ตอบแบบสอบถาม ประกอบด้วย เพศ อายุ การศึกษา และอาชีพหลัก โดยมีผู้ตอบแบบสอบถาม จำนวนทั้งสิ้น ๑๒๐ คน ผลปรากฏดังตารางที่ ๕ ตารางที่ ๖ ตารางที่ ๗ และตารางที่ ๘

ตารางที่ ๕ จำนวนและร้อยละของผู้ตอบแบบสอบถาม จำแนกตามเพศ

เพศ	จำนวน	ร้อยละ
ชาย	๕๘	๔๘.๓๓
หญิง	๖๒	๕๑.๖๗
รวม	๑๒๐	๑๐๐

จากตารางที่ ๕ พบว่า ผู้ตอบแบบสอบถามส่วนใหญ่เป็นเพศหญิง จำนวน ๖๒ คน คิดเป็นร้อยละ ๕๑.๖๗ เพศชาย จำนวน ๕๘ คน คิดเป็นร้อยละ ๔๘.๓๓

ตารางที่ ๖ จำนวนและร้อยละของผู้ตอบแบบสอบถาม จำแนกตามอายุ

อายุ	จำนวน	ร้อยละ
ต่ำกว่า ๒๐ ปี	๕	๔.๑๗
๒๐ - ๓๐ ปี	๑๘	๑๕.๐๐
๓๑ - ๔๐ ปี	๒๔	๒๐.๐๐
๔๑- ๕๐ ปี	๒๓	๑๙.๑๗
๕๑ - ๖๐ ปี	๒๘	๒๓.๓๓
มากกว่า ๖๐ ปี	๒๒	๑๘.๓๓
รวม	๑๒๐	๑๐๐

จากตารางที่ ๖ พบว่า ผู้ตอบแบบสอบถามส่วนใหญ่มีอายุระหว่าง ๕๑ - ๖๐ ปี จำนวน ๒๘ คน คิดเป็นร้อยละ ๒๓.๓๓ รองลงมาคืออายุระหว่าง ๓๑ - ๔๐ ปี จำนวน ๒๔ คน คิดเป็นร้อยละ ๒๐.๐๐ อายุระหว่าง ๔๑ - ๕๐ ปี จำนวน ๒๓ คน คิดเป็นร้อยละ ๑๙.๑๗ อายุมากกว่า ๖๐ ปี จำนวน ๒๒ คน คิดเป็นร้อยละ ๑๘.๓๓ อายุระหว่าง ๒๐ - ๓๐ ปี จำนวน ๑๘ คน คิดเป็นร้อยละ ๑๕.๐๐ และอายุต่ำกว่า ๒๐ ปี จำนวน ๕ คน คิดเป็นร้อยละ ๔.๑๗

ตารางที่ ๗ จำนวนและร้อยละของผู้ตอบแบบสอบถาม จำแนกตามระดับการศึกษา

การศึกษา	จำนวน	ร้อยละ
ประถมศึกษา	๒๒	๑๘.๓๓
มัธยมศึกษา/เทียบเท่า	๔๑	๓๔.๑๗
อนุปริญญา/เทียบเท่า	๒๖	๒๑.๖๗
ปริญญาตรี	๒๘	๒๓.๓๓
สูงกว่าปริญญาตรี	๓	๒.๕๐
อื่นๆ	๐	๐.๐๐
รวม	๑๒๐	๑๐๐

จากตารางที่ ๗ พบว่า ผู้ตอบแบบสอบถามส่วนใหญ่จบการศึกษาระดับ มัธยมศึกษา/เทียบเท่า จำนวน ๔๑ คน คิดเป็นร้อยละ ๓๔.๑๗ รองลงมาจบการศึกษาระดับปริญญาตรี จำนวน ๒๘ คน คิดเป็นร้อยละ ๒๓.๓๓ ระดับอนุปริญญา/เทียบเท่า จำนวน ๒๖ คน คิดเป็นร้อยละ ๒๑.๖๗ ระดับประถมศึกษา จำนวน ๒๒ คน คิดเป็นร้อยละ ๑๘.๓๓ และระดับสูงกว่าปริญญาตรี จำนวน ๓ คน คิดเป็นร้อยละ ๒.๕๐

ตารางที่ ๘ จำนวนและร้อยละของผู้ตอบแบบสอบถาม จำแนกตามอาชีพ

อาชีพ	จำนวน	ร้อยละ
รับราชการ	๔	๓.๓๓
เอกชน/รัฐวิสาหกิจ	๑๐	๘.๓๓
ค้าขาย/ธุรกิจส่วนตัว	๑๖	๑๓.๓๓
รับจ้าง	๒๖	๒๑.๖๗
นักเรียน/นักศึกษา	๕	๔.๑๗
เกษตรกร/ประมง	๕๙	๔๙.๑๗
อื่นๆ	๐	๐.๐๐
รวม	๑๒๐	๑๐๐

จากตารางที่ ๘ พบว่า ผู้ตอบแบบสอบถามส่วนใหญ่ประกอบอาชีพเกษตรกร/ประมง จำนวน ๕๙ คน คิดเป็นร้อยละ ๔๙.๑๗ รองลงมาประกอบอาชีพรับจ้าง จำนวน ๒๖ คน คิดเป็นร้อยละ ๒๑.๖๗ อาชีพค้าขาย/ธุรกิจส่วนตัว จำนวน ๑๖ คน คิดเป็นร้อยละ ๑๓.๓๓ อาชีพพนักงานเอกชน/รัฐวิสาหกิจ จำนวน ๑๐ คน คิดเป็นร้อยละ ๘.๓๓ นักเรียน/นักศึกษา จำนวน ๕ คน คิดเป็น ร้อยละ ๔.๑๗ และอาชีพรับราชการ จำนวน ๔ คน คิดเป็นร้อยละ ๓.๓๓

๓.๒ ความพึงพอใจต่อการดำเนินงาน

โดยสำรวจความพึงพอใจกลุ่มตัวอย่างจากประชาชนในเขตพื้นที่องค์การบริหารส่วนตำบลศรีวิชัย จำนวน ๑๒๐ คน เก็บรวบรวมข้อมูลโดยใช้แบบประเมินความพึงพอใจต่อผลการดำเนินงานขององค์การบริหารส่วนตำบลศรีวิชัยในภาพรวม และแบบประเมินความพึงพอใจต่อผลการดำเนินงานขององค์การบริหารส่วนตำบลศรีวิชัยในแต่ละยุทธศาสตร์ ผลปรากฏดังตารางที่ ๙ ตารางที่ ๑๐ ตารางที่ ๑๑ ตารางที่ ๑๒ ตารางที่ ๑๓ และตารางที่ ๑๕

ตารางที่ ๙ ร้อยละระดับความพึงพอใจต่อผลการดำเนินงานขององค์การบริหารส่วนตำบลศรีวิชัยในภาพรวม

ประเด็น	พอใจมาก	พอใจ	ไม่พอใจ
๑) มีการเปิดโอกาสให้ประชาชนได้มีส่วนร่วมในโครงการ/กิจกรรม	๘๘.๓๓	๙.๑๗	๒.๕๐
๒) มีการประชาสัมพันธ์ให้ประชาชนรับรู้ข้อมูลข่าวสารของโครงการ/กิจกรรม	๘๙.๑๗	๗.๕๐	๓.๓๓
๓) มีการเปิดโอกาสให้ประชาชนแสดงความคิดเห็นในโครงการ/กิจกรรม	๘๗.๕๐	๘.๓๓	๔.๑๗
๔) มีการรายงานผลการดำเนินงานของโครงการ/กิจกรรมให้ประชาชนทราบ	๙๑.๖๗	๖.๖๗	๑.๖๗
๕) เปิดโอกาสให้ประชาชนตรวจสอบการดำเนินโครงการ/กิจกรรม	๘๒.๕๐	๑๓.๓๓	๔.๑๗
๖) การดำเนินงานเป็นไปตามระยะเวลาที่กำหนด	๘๕.๐๐	๑๑.๖๗	๓.๓๓
๗) ผลการดำเนินโครงการ/กิจกรรม นำไปสู่การแก้ไขปัญหาของประชาชนในท้องถิ่น	๙๐.๐๐	๗.๕๐	๒.๕๐
๘) การแก้ไขปัญหา และการตอบสนองความต้องการของประชาชน	๙๐.๘๓	๗.๕๐	๑.๖๗
๙) ประโยชน์ที่ประชาชนได้รับจากการดำเนินโครงการ/กิจกรรม	๙๐.๘๓	๕.๘๓	๓.๓๓
ภาพรวม	๘๘.๔๓	๘.๖๑	๒.๙๖

จากตารางที่ ๙ พบว่า ร้อยละระดับความพึงพอใจต่อผลการดำเนินงานขององค์การบริหารส่วนตำบลศรีวิชัยในภาพรวม อยู่ในเกณฑ์ของระดับความพึงพอใจ ระดับพอใจมาก คิดเป็นร้อยละ ๘๘.๔๓ ระดับพอใจ คิดเป็นร้อยละ ๘.๖๑ และไม่พอใจ คิดเป็นร้อยละ ๒.๙๖

ตารางที่ ๑๐ คะแนนเฉลี่ยระดับความพึงพอใจต่อผลการดำเนินงานขององค์การบริหารส่วนตำบลศรีชัยใน ยุทธศาสตร์ที่ ๑ ด้านโครงสร้างพื้นฐาน

ความพึงพอใจ	คะแนนความพึงพอใจ (เต็ม ๑๐ คะแนน)
๑) มีการเปิดโอกาสให้ประชาชนมีส่วนร่วมในโครงการ/กิจกรรม	๙.๒๗
๒) มีการประชาสัมพันธ์ให้ประชาชนรับรู้ข้อมูลของโครงการ/กิจกรรม	๙.๔๔
๓) มีการเปิดโอกาสให้ประชาชนแสดงความคิดเห็นในโครงการ/กิจกรรม	๙.๒๕
๔) มีการรายงานผลการดำเนินงานของโครงการ/กิจกรรม	๙.๔๗
๕) การเปิดโอกาสให้ประชาชนตรวจสอบการดำเนินงานโครงการ/กิจกรรม	๙.๑๔
๖) การดำเนินงานเป็นไปตามระยะเวลาที่กำหนด	๙.๒๓
๗) ผลการดำเนินโครงการ/กิจกรรมนำไปสู่การแก้ไขปัญหาของประชาชนในท้องถิ่น	๙.๕๕
๘) ประโยชน์ที่ประชาชนได้รับจากการดำเนินโครงการ/กิจกรรม	๙.๕๗
รวม	๙.๓๖

จากตารางที่ ๑๐ พบว่า คะแนนระดับความพึงพอใจต่อผลการดำเนินงานขององค์การบริหารส่วนตำบลศรีชัยในยุทธศาสตร์ที่ ๑ ด้านโครงสร้างพื้นฐาน คะแนนความพึงพอใจมากที่สุด คือ ข้อ ๘) มีคะแนนความพึงพอใจ ๙.๕๗ คะแนน รองลงมา คือ ข้อ ๗) มีคะแนนความพึงพอใจ ๙.๕๕ คะแนน และน้อยที่สุด คือ ข้อ ๕) มีคะแนนความพึงพอใจ ๙.๑๔ คะแนน และมีคะแนนเฉลี่ยความพึงพอใจรวม ๙.๓๖ คะแนน อยู่ในระดับดีมาก

ตารางที่ ๑๑ คะแนนเฉลี่ยระดับความพึงพอใจต่อผลการดำเนินงานขององค์การบริหารส่วนตำบลศรีชัยใน ยุทธศาสตร์ที่ ๒ ด้านเศรษฐกิจ

ความพึงพอใจ	คะแนนความพึงพอใจ (เต็ม ๑๐ คะแนน)
๑) มีการเปิดโอกาสให้ประชาชนมีส่วนร่วมในโครงการ/กิจกรรม	๗.๙๗
๒) มีการประชาสัมพันธ์ให้ประชาชนรับรู้ข้อมูลของโครงการ/กิจกรรม	๗.๔๓
๓) มีการเปิดโอกาสให้ประชาชนแสดงความคิดเห็นในโครงการ/กิจกรรม	๘.๐๖
๔) มีการรายงานผลการดำเนินงานของโครงการ/กิจกรรม	๘.๐๙
๕) การเปิดโอกาสให้ประชาชนตรวจสอบการดำเนินงานโครงการ/กิจกรรม	๗.๗๕
๖) การดำเนินงานเป็นไปตามระยะเวลาที่กำหนด	๗.๓๓
๗) ผลการดำเนินโครงการ/กิจกรรมนำไปสู่การแก้ไขปัญหาของประชาชนในท้องถิ่น	๗.๕๗
๘) ประโยชน์ที่ประชาชนได้รับจากการดำเนินโครงการ/กิจกรรม	๗.๘๘
รวม	๗.๗๖

จากตารางที่ ๑๑ พบว่า คะแนนระดับความพึงพอใจต่อผลการดำเนินงานขององค์การบริหารส่วนตำบลศรีชัยในยุทธศาสตร์ที่ ๒ ด้านเศรษฐกิจ คะแนนความพึงพอใจมากที่สุด คือ ข้อ ๑) มีคะแนนความพึงพอใจ ๗.๙๗ คะแนน รองลงมา คือ ข้อ ๘) มีคะแนนความพึงพอใจ ๘.๘๘ คะแนน และน้อยที่สุด คือ ข้อ ๓) มีคะแนนความพึงพอใจ ๘.๐๖ คะแนน และมีคะแนนเฉลี่ยความพึงพอใจรวม ๗.๗๖ คะแนน อยู่ในระดับพอใช้

ตารางที่ ๑๒ คะแนนเฉลี่ยระดับความพึงพอใจต่อผลการดำเนินงานขององค์การบริหารส่วนตำบลศรีชัยใน ยุทธศาสตร์ที่ ๓ ด้านคุณภาพชีวิต

ความพึงพอใจ	คะแนนความพึงพอใจ (เต็ม ๑๐ คะแนน)
๑) มีการเปิดโอกาสให้ประชาชนมีส่วนร่วมในโครงการ/กิจกรรม	๙.๓๕
๒) มีการประชาสัมพันธ์ให้ประชาชนรับรู้ข้อมูลของโครงการ/กิจกรรม	๙.๒๙
๓) มีการเปิดโอกาสให้ประชาชนแสดงความคิดเห็นในโครงการ/กิจกรรม	๙.๑๐
๔) มีการรายงานผลการดำเนินงานของโครงการ/กิจกรรม	๙.๓๖
๕) การเปิดโอกาสให้ประชาชนตรวจสอบการดำเนินงานโครงการ/กิจกรรม	๙.๑๓
๖) การดำเนินงานเป็นไปตามระยะเวลาที่กำหนด	๙.๔๐
๗) ผลการดำเนินโครงการ/กิจกรรมนำไปสู่การแก้ไขปัญหาของประชาชนในท้องถิ่น	๙.๕๕
๘) ประโยชน์ที่ประชาชนได้รับจากการดำเนินโครงการ/กิจกรรม	๙.๘๒
รวม	๙.๓๘

จากตารางที่ ๑๒ พบว่า คะแนนระดับความพึงพอใจต่อผลการดำเนินงานขององค์การบริหารส่วนตำบลศรีชัยในยุทธศาสตร์ที่ ๓ ด้านคุณภาพชีวิต คะแนนความพึงพอใจมากที่สุด คือ ข้อ ๘) มีคะแนนความพึงพอใจ ๙.๘๒ คะแนน รองลงมา คือ ข้อ ๗) มีคะแนนความพึงพอใจ ๙.๕๕ คะแนน และน้อยที่สุด คือ ข้อ ๓) มีคะแนนความพึงพอใจ ๙.๑๐ คะแนน และมีคะแนนเฉลี่ยความพึงพอใจรวม ๙.๓๘ คะแนน อยู่ในระดับดีมาก

ตารางที่ ๑๓ คะแนนเฉลี่ยระดับความพึงพอใจต่อผลการดำเนินงานขององค์การบริหารส่วนตำบลศรีชัยใน ยุทธศาสตร์ที่ ๔ ด้านศาสนา ศิลปะ วัฒนธรรม จารีต ประเพณี และภูมิปัญญาท้องถิ่น

ความพึงพอใจ	คะแนนความพึงพอใจ (เต็ม ๑๐ คะแนน)
๑) มีการเปิดโอกาสให้ประชาชนมีส่วนร่วมในโครงการ/กิจกรรม	๘.๑๙
๒) มีการประชาสัมพันธ์ให้ประชาชนรับรู้ข้อมูลของโครงการ/กิจกรรม	๘.๑๔
๓) มีการเปิดโอกาสให้ประชาชนแสดงความคิดเห็นในโครงการ/กิจกรรม	๘.๐๓
๔) มีการรายงานผลการดำเนินงานของโครงการ/กิจกรรม	๘.๐๕
๕) การเปิดโอกาสให้ประชาชนตรวจสอบการดำเนินงานโครงการ/กิจกรรม	๘.๐๖
๖) การดำเนินงานเป็นไปตามระยะเวลาที่กำหนด	๘.๒๐
๗) ผลการดำเนินโครงการ/กิจกรรมนำไปสู่การแก้ไขปัญหาของประชาชนในท้องถิ่น	๘.๐๘
๘) ประโยชน์ที่ประชาชนได้รับจากการดำเนินโครงการ/กิจกรรม	๘.๑๐
รวม	๘.๑๑

จากตารางที่ ๑๓ พบว่า คะแนนระดับความพึงพอใจต่อผลการดำเนินงานขององค์การบริหารส่วนตำบลศรีชัยในยุทธศาสตร์ที่ ๔ ด้านศาสนา ศิลปะ วัฒนธรรม จารีต ประเพณี และภูมิปัญญาท้องถิ่น คะแนนความพึงพอใจมากที่สุด คือ ข้อ ๖) มีคะแนนความพึงพอใจ ๘.๒๐ คะแนน รองลงมา คือ ข้อ ๑) มีคะแนนความพึงพอใจ ๘.๑๙ คะแนน และน้อยที่สุด คือ ข้อ ๓) มีคะแนนความพึงพอใจ ๘.๐๕ คะแนน และมีคะแนนเฉลี่ยความพึงพอใจรวม ๘.๑๑ คะแนน อยู่ในระดับดี

ตารางที่ ๑๔ คะแนนเฉลี่ยระดับความพึงพอใจต่อผลการดำเนินงานขององค์การบริหารส่วนตำบลศรีวิชัยใน ยุทธศาสตร์ที่ ๕ ด้านการท่องเที่ยว ทรัพยากรธรรมชาติและสิ่งแวดล้อม

ความพึงพอใจ	คะแนนความพึงพอใจ (เต็ม ๑๐ คะแนน)
๑) มีการเปิดโอกาสให้ประชาชนมีส่วนร่วมในโครงการ/กิจกรรม	๘.๑๒
๒) มีการประชาสัมพันธ์ให้ประชาชนรับรู้ข้อมูลของโครงการ/กิจกรรม	๘.๑๑
๓) มีการเปิดโอกาสให้ประชาชนแสดงความคิดเห็นในโครงการ/กิจกรรม	๘.๒๒
๔) มีการรายงานผลการดำเนินงานของโครงการ/กิจกรรม	๘.๖๒
๕) การเปิดโอกาสให้ประชาชนตรวจสอบการดำเนินงานโครงการ/กิจกรรม	๘.๐๓
๖) การดำเนินงานเป็นไปตามระยะเวลาที่กำหนด	๘.๓๒
๗) ผลการดำเนินโครงการ/กิจกรรมนำไปสู่การแก้ไขปัญหาของประชาชนในท้องถิ่น	๘.๓๑
๘) ประโยชน์ที่ประชาชนได้รับจากการดำเนินโครงการ/กิจกรรม	๘.๕๖
รวม	๘.๒๘

จากตารางที่ ๑๔ พบว่า คะแนนระดับความพึงพอใจต่อผลการดำเนินงานขององค์การบริหารส่วนตำบลศรีวิชัยในยุทธศาสตร์ที่ ๕ ด้านการท่องเที่ยว ทรัพยากรธรรมชาติและสิ่งแวดล้อม คะแนนความพึงพอใจมากที่สุด คือ ข้อ ๔) มีคะแนนความพึงพอใจ ๘.๖๒ คะแนน รองลงมา คือ ข้อ ๘) มีคะแนนความพึงพอใจ ๘.๕๖ คะแนน และน้อยที่สุด คือ ข้อ ๕) มีคะแนนความพึงพอใจ ๘.๐๓ คะแนน และมีคะแนนเฉลี่ยความพึงพอใจรวม ๘.๒๘ คะแนน อยู่ในระดับดี

ตารางที่ ๑๕ คะแนนเฉลี่ยระดับความพึงพอใจต่อผลการดำเนินงานขององค์การบริหารส่วนตำบลศรีวิชัยใน ยุทธศาสตร์ที่ ๖ ด้านการบริหารจัดการบ้านเมืองที่ดี

ความพึงพอใจ	คะแนนความพึงพอใจ (เต็ม ๑๐ คะแนน)
๑) มีการเปิดโอกาสให้ประชาชนมีส่วนร่วมในโครงการ/กิจกรรม	๘.๘๘
๒) มีการประชาสัมพันธ์ให้ประชาชนรับรู้ข้อมูลของโครงการ/กิจกรรม	๘.๖๓
๓) มีการเปิดโอกาสให้ประชาชนแสดงความคิดเห็นในโครงการ/กิจกรรม	๘.๔๓
๔) มีการรายงานผลการดำเนินงานของโครงการ/กิจกรรม	๘.๙๓
๕) การเปิดโอกาสให้ประชาชนตรวจสอบการดำเนินงานโครงการ/กิจกรรม	๘.๓๖
๖) การดำเนินงานเป็นไปตามระยะเวลาที่กำหนด	๘.๔๒
๗) ผลการดำเนินโครงการ/กิจกรรมนำไปสู่การแก้ไขปัญหาของประชาชนในท้องถิ่น	๘.๓๘
๘) ประโยชน์ที่ประชาชนได้รับจากการดำเนินโครงการ/กิจกรรม	๘.๕๘
รวม	๘.๕๗

จากตารางที่ ๑๕ พบว่า คะแนนระดับความพึงพอใจต่อผลการดำเนินงานขององค์การบริหารส่วนตำบลศรีวิชัยในยุทธศาสตร์ที่ ๖ ด้านการบริหารจัดการบ้านเมืองที่ดี คะแนนความพึงพอใจมากที่สุด คือ ข้อ ๑) มีคะแนนความพึงพอใจ ๘.๘๘ คะแนน รองลงมา คือ ข้อ ๑) มีคะแนนความพึงพอใจ ๘.๘๘ คะแนน และน้อยที่สุด คือ ข้อ ๕) มีคะแนนความพึงพอใจ ๘.๓๖ คะแนน และมีคะแนนเฉลี่ยความพึงพอใจรวม ๘.๕๗ คะแนน อยู่ในระดับดี

หมายเหตุ : เกณฑ์ระดับความพึงพอใจต่อผลการดำเนินงานขององค์การบริหารส่วนตำบลศรีวิชัยในแต่ละยุทธศาสตร์ แบ่งออกเป็น ๔ ระดับ ดังนี้

- ๑. ดีมาก (๙ คะแนนขึ้นไป)
- ๒. ดี (๘ คะแนน แต่ไม่ถึง ๙ คะแนน)
- ๓. พอใช้ (๕ คะแนน แต่ไม่ถึง ๘ คะแนน)
- ๔. ต้องปรับปรุง (ต่ำกว่า ๕ คะแนน)

๓.๓ แผนการดำเนินงาน

องค์การบริหารส่วนตำบลศรีวิชัย มีโครงการพัฒนาที่จะดำเนินการตามแผนการดำเนินงานในปีงบประมาณ พ.ศ. ๒๕๖๖ ผลปรากฏดังตารางที่ ๑๖

ตารางที่ ๑๖ แสดงจำนวนโครงการและงบประมาณตามแผนการดำเนินงาน

ยุทธศาสตร์การพัฒนา	แผนพัฒนาท้องถิ่นฯ (เฉพาะปีงบประมาณ พ.ศ. ๒๕๖๖)		แผนการดำเนินงาน ปีงบประมาณ พ.ศ. ๒๕๖๖		ร้อยละของโครงการและ งบประมาณที่ได้รับอนุมัติ	
	โครงการ	งบประมาณ (บาท)	โครงการ	งบประมาณ (บาท)	โครงการ (ร้อยละ)	งบประมาณ (ร้อยละ)
ยุทธศาสตร์ที่ ๑ ด้านโครงสร้าง พื้นฐาน	๑๓	๑๖,๓๙๕,๐๐๐	๔	๗,๐๐๐,๙๐๐	๓๐.๗๗	๔๒.๗๐
ยุทธศาสตร์ที่ ๒ ด้านเศรษฐกิจ	๓	๑๕๐,๐๐๐	๑	๕๐,๐๐๐	๓๓.๓๓	๓๓.๓๓
ยุทธศาสตร์ที่ ๓ ด้านคุณภาพชีวิต	๒๗	๙,๑๕๗,๐๐๐	๑๕	๖,๙๔๗,๒๖๐	๕๕.๕๖	๗๕.๘๗
ยุทธศาสตร์ที่ ๔ ด้านศาสนา ศิลปะ วัฒนธรรม จารีต ประเพณี และภูมิ ปัญญาท้องถิ่น	๕	๒๙๐,๐๐๐	๔	๒๒๐,๐๐๐	๘๐.๐๐	๗๕.๘๖
ยุทธศาสตร์ที่ ๕ ด้านการท่องเที่ยว ทรัพยากรธรรมชาติ และสิ่งแวดล้อม	๒	๑๐๐,๐๐๐	๑	๗,๑๘๐,๐๐๐	๕๐.๐๐	๗,๑๘๐.๐๐
ยุทธศาสตร์ที่ ๖ ด้านการบริหาร จัดการบ้านเมืองที่ดี	๗	๓,๗๐๐,๐๐๐	๕	๓,๖๑๐,๐๐๐	๗๑.๔๓	๙๗.๕๗
รวม	๕๗	๒๙,๗๙๒,๐๐๐	๓๐	๒๕,๐๐๘,๑๖๐	๕๒.๖๓	๘๓.๙๔

จากตารางที่ ๑๖ พบว่า จำนวนโครงการและงบประมาณตามแผนการดำเนินงาน สามารถสรุปได้ดังนี้

๑) ยุทธศาสตร์ด้านโครงสร้างพื้นฐาน มีโครงการพัฒนาตามแผนพัฒนาท้องถิ่นฯ (เฉพาะปีงบประมาณ ๒๕๖๖) จำนวน ๑๓ โครงการ งบประมาณ จำนวน ๑๖,๓๙๕,๐๐๐ บาท โดยมีโครงการพัฒนาตามแผนการดำเนินงาน ปีงบประมาณ พ.ศ. ๒๕๖๖ จำนวน ๔ โครงการ งบประมาณ จำนวน ๗,๐๐๐,๙๐๐ บาท คิดเป็นร้อยละ ๓๐.๗๗ ของจำนวนโครงการพัฒนาตามแผนพัฒนาท้องถิ่นฯ และคิดเป็นร้อยละ ๔๒.๗๐ ของจำนวนงบประมาณตามแผนพัฒนาท้องถิ่นฯ

๒) ยุทธศาสตร์ด้านเศรษฐกิจ มีโครงการพัฒนาตามแผนพัฒนาท้องถิ่นฯ (เฉพาะปีงบประมาณ ๒๕๖๖) จำนวน ๓ โครงการ งบประมาณ จำนวน ๑๕๐,๐๐๐ บาท โดยมีโครงการพัฒนาตามแผนการดำเนินงาน ปีงบประมาณ พ.ศ. ๒๕๖๖ จำนวน ๑ โครงการ งบประมาณ จำนวน ๕๐,๐๐๐ บาท คิดเป็นร้อยละ ๓๓.๓๓ ของจำนวนโครงการพัฒนาตามแผนพัฒนาท้องถิ่นฯ และคิดเป็นร้อยละ ๓๓.๓๓ ของจำนวนงบประมาณตามแผนพัฒนาท้องถิ่นฯ

๓) ยุทธศาสตร์ด้านคุณภาพชีวิต มีโครงการพัฒนาตามแผนพัฒนาท้องถิ่นฯ (เฉพาะปีงบประมาณ ๒๕๖๖) จำนวน ๒๗ โครงการ งบประมาณ จำนวน ๙,๑๕๗,๐๐๐ บาท โดยมีโครงการพัฒนาตามแผนการดำเนินงาน ปีงบประมาณ พ.ศ. ๒๕๖๖ จำนวน ๑๕ โครงการ งบประมาณ จำนวน ๖,๙๔๗,๒๖๐ บาท คิดเป็นร้อยละ ๕๕.๕๖ ของจำนวนโครงการพัฒนาตามแผนพัฒนาท้องถิ่นฯ และคิดเป็นร้อยละ ๗๕.๘๗ ของจำนวนงบประมาณตามแผนพัฒนาท้องถิ่นฯ

๔) ยุทธศาสตร์ด้านศาสนา ศิลปะ วัฒนธรรม จารีต ประเพณี และภูมิปัญญาท้องถิ่น มีโครงการพัฒนาตามแผนพัฒนาท้องถิ่นฯ (เฉพาะปีงบประมาณ ๒๕๖๖) จำนวน ๕ โครงการ งบประมาณ จำนวน ๒๙๐,๐๐๐ บาท โดยมีโครงการพัฒนาตามแผนการดำเนินงาน ปีงบประมาณ พ.ศ. ๒๕๖๖ จำนวน ๔ โครงการ งบประมาณ จำนวน ๒๒๐,๐๐๐ บาท คิดเป็นร้อยละ ๘๐.๐๐ ของจำนวนโครงการพัฒนาตามแผนพัฒนาท้องถิ่นฯ และคิดเป็นร้อยละ ๗๕.๘๖ ของจำนวนงบประมาณตามแผนพัฒนาท้องถิ่นฯ

๕) ยุทธศาสตร์ด้านการท่องเที่ยว ทراثยกรรมธรรมชาติและสิ่งแวดล้อม มีโครงการพัฒนาตามแผนพัฒนาท้องถิ่นฯ (เฉพาะปีงบประมาณ ๒๕๖๖) จำนวน ๒ โครงการ งบประมาณ จำนวน ๑๐๐,๐๐๐ บาท โดยมีโครงการพัฒนาตามแผนการดำเนินงาน ปีงบประมาณ พ.ศ. ๒๕๖๖ จำนวน ๑ โครงการ งบประมาณ จำนวน ๗,๑๘๐,๐๐๐ บาท คิดเป็นร้อยละ ๕๐.๐๐ ของจำนวนโครงการพัฒนาตามแผนพัฒนาท้องถิ่นฯ และคิดเป็นร้อยละ ๗,๑๘๐ ของจำนวนงบประมาณตามแผนพัฒนาท้องถิ่นฯ

๖) ยุทธศาสตร์ด้านการบริหารจัดการบ้านเมืองที่ดี มีโครงการพัฒนาตามแผนพัฒนาท้องถิ่นฯ (เฉพาะปีงบประมาณ ๒๕๖๖) จำนวน ๗ โครงการ งบประมาณ จำนวน ๓,๗๐๐,๐๐๐ บาท โดยมีโครงการพัฒนาตามแผนการดำเนินงาน ปีงบประมาณ พ.ศ. ๒๕๖๖ จำนวน ๕ โครงการ งบประมาณ จำนวน ๓,๖๑๐,๐๐๐ บาท คิดเป็นร้อยละ ๗๑.๔๓ ของจำนวนโครงการตามแผนพัฒนาท้องถิ่นฯ และคิดเป็นร้อยละ ๙๗.๕๗ ของจำนวนงบประมาณตามแผนพัฒนาท้องถิ่นฯ

๖) สรุปทั้ง ๖ ยุทธศาสตร์ มีโครงการพัฒนาตามแผนพัฒนาท้องถิ่นฯ (เฉพาะปีงบประมาณ ๒๕๖๖) จำนวน ๕๗ โครงการ งบประมาณ จำนวน ๒๙,๗๙๒,๐๐๐ บาท โดยมีโครงการพัฒนาตามแผนการดำเนินงาน ปีงบประมาณ พ.ศ. ๒๕๖๖ จำนวน ๓๐ โครงการ งบประมาณ จำนวน ๒๕,๐๐๘,๑๖๐ บาท คิดเป็นร้อยละ ๕๒.๖๓ ของจำนวนโครงการพัฒนาตามแผนพัฒนาท้องถิ่นฯ และคิดเป็นร้อยละ ๘๓.๙๔ ของจำนวนงบประมาณตามแผนพัฒนาท้องถิ่นฯ

๔. สรุปผลการวิเคราะห์การติดตามและประเมินผล

๔.๑ เชิงปริมาณ (Quantity)

สรุปผลการวิเคราะห์การติดตามและประเมินผลแผนพัฒนาท้องถิ่นขององค์การบริหารส่วนตำบลศรีวิชัยในเชิงปริมาณ (Quantity) ผลปรากฏดังตารางที่ ๑๗

ตารางที่ ๑๗ แสดงผลการดำเนินงานและการเบิกจ่ายงบประมาณในการดำเนินงานตามแผนพัฒนาท้องถิ่นขององค์การบริหารส่วนตำบลศรีวิชัย ปีงบประมาณ พ.ศ. ๒๕๖๖ (รอบ ๑๒ เดือน)

ยุทธศาสตร์การพัฒนา	จำนวนโครงการ			จำนวนงบประมาณ					ร้อยละ
	ตามแผนพัฒนาท้องถิ่นฯ (เฉพาะปี ๒๕๖๖)	โครงการที่ได้ดำเนินการแล้วเสร็จ	ร้อยละ	ตามแผนพัฒนาท้องถิ่นฯ (เฉพาะปี ๒๕๖๖)	งบประมาณที่เบิกจ่ายจริง (บาท)				
					งบบุคลากร	เงินสะสม	เงินอุดหนุนเฉพาะกิจ	รวม	
ยุทธศาสตร์ที่ ๑ ด้านโครงสร้างพื้นฐาน	๑๓	๔	๓๐.๗๗	๑๖,๓๙๕,๐๐๐	-	-	๕,๔๗๘,๙๐๐	๕,๔๗๘,๙๐๐	๓๓.๔๒
ยุทธศาสตร์ที่ ๒ ด้านเศรษฐกิจ	๓	๐	๐.๐๐	๑๕๐,๐๐๐	-	-	-	-	๐.๐๐
ยุทธศาสตร์ที่ ๓ ด้านคุณภาพชีวิต	๒๗	๑๑	๔๐.๗๔	๙,๑๕๗,๐๐๐	๖,๑๘๓,๗๘๖	-	-	๖,๑๘๓,๗๘๖	๖๗.๕๓
ยุทธศาสตร์ที่ ๔ ด้านศาสนา ศิลปะ วัฒนธรรม จารีต ประเพณี และภูมิปัญญาท้องถิ่น	๕	๒	๔๐.๐๐	๒๙๐,๐๐๐	๙๖,๙๖๐	-	-	๙๖,๙๖๐.๐๐	๓๓.๔๓
ยุทธศาสตร์ที่ ๕ ด้านการท่องเที่ยว ทรัพยากรธรรมชาติและสิ่งแวดล้อม	๒	๑	๕๐.๐๐	๑๐๐,๐๐๐	-	-	๗,๑๗๘,๐๐๐	๗,๑๗๘,๐๐๐	๗,๑๗๘.๐๐
ยุทธศาสตร์ที่ ๖ ด้านการบริหารจัดการบ้านเมืองที่ดี	๗	๐	๐.๐๐	๓,๗๐๐,๐๐๐	-	-	-	-	๐.๐๐
รวม	๕๗	๑๘	๓๑.๕๘	๒๙,๗๙๒,๐๐๐	๖,๒๘๐,๗๔๖	-	๑๒,๖๕๖,๙๐๐	๑๘,๙๓๗,๖๔๖	๖๓.๕๗

จากตารางที่ ๑๗ พบว่า มีโครงการที่ได้ดำเนินการแล้วเสร็จ จำนวน ๑๘ โครงการ คิดเป็นร้อยละ ๓๑.๕๘ ของจำนวนโครงการพัฒนาตามแผนพัฒนาท้องถิ่นฯ (เฉพาะปี ๒๕๖๖) และมีการเบิกจ่ายงบประมาณจำนวน ๑๘,๙๓๗,๖๔๖ บาท คิดเป็นร้อยละ ๖๓.๕๗ ของจำนวนงบประมาณตามแผนพัฒนาท้องถิ่นฯ

๔.๒ เชิงคุณภาพ (Quality)

ประชาชนได้รับประโยชน์จากการพัฒนาท้องถิ่นและมีความพึงพอใจในการพัฒนาขององค์การบริหารส่วนตำบลศรีวิชัย ผลเป็นดังการประเมินความพึงพอใจต่อผลการดำเนินงานขององค์การบริหารส่วนตำบลศรีวิชัย โดยสำรวจความพึงพอใจของประชาชนเก็บรวบรวมข้อมูลโดยใช้แบบประเมินและวิเคราะห์ข้อมูลโดยใช้การวิเคราะห์ข้อมูลเชิงตรรกะจากค่าสถิติที่ได้ ซึ่งผลการประเมินพบว่าความพึงพอใจต่อผลการดำเนินงานขององค์การบริหารส่วนตำบลศรีวิชัยในภาพรวมประชาชนมีความพึงพอใจอยู่ในระดับพอใจมาก คิดเป็นร้อยละ ๘๘.๔๓ (ตารางที่ ๙ ร้อยละระดับความพึงพอใจต่อผลการดำเนินงานขององค์การบริหารส่วนตำบลศรีวิชัยในภาพรวม)

ส่วนที่ ๔

สรุปผล ข้อเสนอแนะและข้อเสนอแนะ

๑. สรุปผลการพัฒนาท้องถิ่นในภาพรวม

๑.๑ ความสำเร็จการพัฒนาตามยุทธศาสตร์ในภาพรวม

- ยุทธศาสตร์ที่ ๑ ด้านโครงสร้างพื้นฐาน

มีโครงการในแผนพัฒนาฯ จำนวน ๑๓ โครงการ

งบประมาณในแผนพัฒนาฯ จำนวน ๑๖,๓๙๕,๐๐๐ บาท

งบประมาณที่ได้รับอนุมัติ จำนวน ๗,๐๐๐,๙๐๐ บาท

ผลปรากฏว่า มีโครงการที่ดำเนินการแล้วเสร็จ จำนวน ๔ โครงการ และมีโครงการที่ไม่ได้ดำเนินการ จำนวน ๙ โครงการ มีการดำเนินการเบิกจ่ายงบประมาณเฉพาะโครงการที่แล้วเสร็จ จำนวน ๕,๔๗๘,๙๐๐ บาท คิดเป็นร้อยละ ๗๘.๒๖ ของงบประมาณที่ได้รับอนุมัติ และคิดเป็นร้อยละ ๔๔.๔๒ ของงบประมาณในแผนพัฒนาฯ

- ยุทธศาสตร์ที่ ๒ ด้านเศรษฐกิจ

มีโครงการในแผนพัฒนาฯ จำนวน ๓ โครงการ

งบประมาณในแผนพัฒนาฯ จำนวน ๑๕๐,๐๐๐ บาท

งบประมาณที่ได้รับอนุมัติ จำนวน ๕๐,๐๐๐ บาท

ผลปรากฏว่า ยังไม่ได้ดำเนินการ

- ยุทธศาสตร์ที่ ๓ ด้านคุณภาพชีวิต

มีโครงการในแผนพัฒนาฯ จำนวน ๒๗ โครงการ

งบประมาณในแผนพัฒนาฯ จำนวน ๙,๑๕๗,๐๐๐ บาท

งบประมาณที่ได้รับอนุมัติ จำนวน ๖,๙๔๗,๒๖๐ บาท

ผลปรากฏว่า มีโครงการที่ดำเนินการแล้วเสร็จ จำนวน ๑๑ โครงการ และมีโครงการที่ไม่ได้ดำเนินการ จำนวน ๑๖ โครงการ มีการดำเนินการเบิกจ่ายงบประมาณเฉพาะโครงการที่แล้วเสร็จ จำนวน ๖,๑๘๓,๗๘๖ บาท คิดเป็นร้อยละ ๘๙.๐๑ ของงบประมาณที่ได้รับอนุมัติ และคิดเป็นร้อยละ ๖๗.๕๓ ของงบประมาณในแผนพัฒนาฯ

- ยุทธศาสตร์ที่ ๔ ด้านศาสนา ศิลปะ วัฒนธรรม จารีต ประเพณี และภูมิปัญญาท้องถิ่น

มีโครงการในแผนพัฒนาฯ จำนวน ๕ โครงการ

งบประมาณในแผนพัฒนาฯ จำนวน ๒๙๐,๐๐๐ บาท

งบประมาณที่ได้รับอนุมัติ จำนวน ๒๒๐,๐๐๐ บาท

ผลปรากฏว่า มีโครงการที่ดำเนินการแล้วเสร็จ จำนวน ๒ โครงการ และมีโครงการที่ไม่ได้ดำเนินการ จำนวน ๓ โครงการ มีการดำเนินการเบิกจ่ายงบประมาณเฉพาะโครงการที่แล้วเสร็จ จำนวน ๙๖,๙๖๐ บาท คิดเป็นร้อยละ ๔๔.๐๗ ของงบประมาณที่ได้รับอนุมัติ และคิดเป็นร้อยละ ๓๓.๔๓ ของงบประมาณในแผนพัฒนาฯ

- ยุทธศาสตร์ที่ ๕ ด้านการท่องเที่ยว ทรัพยากรธรรมชาติและสิ่งแวดล้อม

มีโครงการในแผนพัฒนาฯ จำนวน ๒ โครงการ

งบประมาณในแผนพัฒนาฯ จำนวน ๑๐๐,๐๐๐ บาท

งบประมาณที่ได้รับอนุมัติ จำนวน ๗,๑๘๐,๐๐๐ บาท

ผลปรากฏว่า มีโครงการที่ดำเนินการแล้วเสร็จ จำนวน ๑ โครงการ และมีโครงการที่ไม่ได้ดำเนินการ จำนวน ๑ โครงการ มีการดำเนินการเบิกจ่ายงบประมาณเฉพาะโครงการที่แล้วเสร็จ จำนวน ๗,๑๗๘,๐๐๐ บาท คิดเป็นร้อยละ ๙๙.๙๗ ของงบประมาณที่ได้รับอนุมัติ และคิดเป็นร้อยละ ๗,๑๗๘.๐๐ ของงบประมาณในแผนพัฒนาฯ

- ยุทธศาสตร์ที่ ๖ ด้านการบริหารจัดการบ้านเมืองที่ดี

มีโครงการในแผนพัฒนาฯ จำนวน ๗ โครงการ

งบประมาณในแผนพัฒนาฯ จำนวน ๓,๗๐๐,๐๐๐ บาท

งบประมาณที่ได้รับอนุมัติ จำนวน ๓,๖๑๐,๐๐๐ บาท

ผลปรากฏว่า ยังไม่ได้ดำเนินการ

๑.๒ การวัดผลในเชิงปริมาณและเชิงคุณภาพ

๑) ยุทธศาสตร์ด้านโครงสร้างพื้นฐาน มีจุดมุ่งหมายเพื่อพัฒนาเส้นทางคมนาคมและระบบการระบายน้ำให้ได้มาตรฐานและเชื่อมโยง และพัฒนาสาธารณูปโภค โดยได้กำหนดโครงการพัฒนาไว้ในปีงบประมาณ พ.ศ. ๒๕๖๖ จำนวน ๑๓ โครงการ ดำเนินการแล้วเสร็จ จำนวน ๔ โครงการ ซึ่งผลที่ได้จากการดำเนินงานทำให้ตำบลศรีวิชัยมีเส้นทางคมนาคมที่ได้มาตรฐานเชื่อมโยงทั้งตำบลและพื้นที่ใกล้เคียงเพิ่มขึ้น ทำให้ประชาชนได้รับความสะดวกและปลอดภัยในการสัญจร

๒) ยุทธศาสตร์ด้านเศรษฐกิจ มีจุดมุ่งหมายเพื่อส่งเสริมและพัฒนาภาคการเกษตร และการประยุกต์ใช้ปรัชญาเศรษฐกิจพอเพียง และพัฒนาและส่งเสริมอาชีพ โดยได้กำหนดโครงการพัฒนาไว้ในปีงบประมาณ พ.ศ. ๒๕๖๖ จำนวน ๓ โครงการ ยังไม่ได้ดำเนินการ

๓) ยุทธศาสตร์ด้านคุณภาพชีวิต มีจุดมุ่งหมายเพื่อส่งเสริมและพัฒนาการป้องกันและบรรเทาสาธารณภัย และการรักษาความสงบเรียบร้อย ส่งเสริมและพัฒนาการศึกษา ส่งเสริมสุขภาพอนามัย ป้องกันโรคและระงับโรคติดต่อ ส่งเสริมการพัฒนาสตรี เด็ก เยาวชน ผู้สูงอายุ ผู้พิการ และผู้ด้อยโอกาส และส่งเสริมการกีฬาและนันทนาการ โดยได้กำหนดโครงการพัฒนาไว้ในปีงบประมาณ พ.ศ. ๒๕๖๖ จำนวน ๒๗ โครงการ ดำเนินการแล้วเสร็จ จำนวน ๑๑ โครงการ ซึ่งผลที่ได้จากการดำเนินงานทำให้การช่วยเหลือประชาชนตามอำนาจหน้าที่ขององค์กรปกครองส่วนท้องถิ่นเป็นไปอย่างมีประสิทธิภาพมากขึ้น เด็กปฐมวัยมีพัฒนาการที่ดีเหมาะสมตามวัย ผู้สูงอายุ ผู้พิการ และผู้ด้อยโอกาสได้รับการดูแลช่วยเหลือให้มีคุณภาพชีวิตที่ดีขึ้น

๔) ยุทธศาสตร์ด้านศาสนา ศิลปะ วัฒนธรรม จารีต ประเพณี และภูมิปัญญาท้องถิ่น มีจุดมุ่งหมายเพื่ออนุรักษ์ฟื้นฟู สืบสาน ทำนุบำรุงศาสนา ศิลปะ วัฒนธรรม จารีตประเพณีและภูมิปัญญาท้องถิ่น โดยได้กำหนดโครงการพัฒนาไว้ในปีงบประมาณ พ.ศ. ๒๕๖๖ จำนวน ๕ โครงการ ดำเนินการแล้วเสร็จ จำนวน ๒ โครงการ ซึ่งผลที่ได้จากการดำเนินงานทำให้ประชาชนได้มีส่วนร่วมในกิจกรรมอนุรักษ์ ฟื้นฟู สืบสาน ทำนุบำรุงศาสนา ศิลปะ วัฒนธรรม จารีตประเพณีและภูมิปัญญาท้องถิ่น และเป็นการปลูกฝังจิตสำนึกและสร้างความรักความสามัคคีของประชาชนในท้องถิ่น

๕) ยุทธศาสตร์ด้านการท่องเที่ยว ทรัพยากรธรรมชาติและสิ่งแวดล้อม มีจุดมุ่งหมายเพื่อส่งเสริมสนับสนุนกิจกรรมการท่องเที่ยว และอนุรักษ์ ฟื้นฟู ดูแล และบำรุงรักษาทรัพยากรธรรมชาติและสิ่งแวดล้อม โดยได้กำหนดโครงการพัฒนาไว้ในปีงบประมาณ พ.ศ. ๒๕๖๖ จำนวน ๒ โครงการ ดำเนินการแล้วเสร็จ จำนวน ๑ โครงการ ซึ่งผลที่ได้จากการดำเนินงานทำให้พื้นที่บริเวณรอบโบราณสถานในพื้นที่ตำบลศรีวิชัยมีสิ่งอำนวยความสะดวกทางการท่องเที่ยวเพิ่มขึ้นนำไปสู่การพัฒนาให้เป็นแหล่งท่องเที่ยวเชิงประวัติศาสตร์มีชื่อเสียง และสร้างรายได้จากการท่องเที่ยวให้แก่ประชาชน

๖) ยุทธศาสตร์ด้านการบริหารจัดการบ้านเมืองที่ดี มีจุดมุ่งหมายเพื่อส่งเสริมการมีส่วนร่วมของประชาชนในการพัฒนาท้องถิ่น พัฒนาบุคลากรและระบบการบริหารจัดการองค์กร และพัฒนาอาคารสถานที่และสภาพแวดล้อม โดยได้กำหนดโครงการพัฒนาไว้ในปีงบประมาณ พ.ศ. ๒๕๖๖ จำนวน ๗ โครงการ ยังไม่ได้ดำเนินการ

๑.๓ ความสำเร็จการพัฒนาตามเป้าหมาย

การดำเนินการพัฒนาท้องถิ่นทั้งในด้านเศรษฐกิจ สังคม และวัฒนธรรม รวมถึงการจัดทำบริการสาธารณะในด้านต่างๆ ตามแผนพัฒนาท้องถิ่น (พ.ศ. ๒๕๖๖ - ๒๕๗๐) ขององค์การบริหารส่วนตำบลศรีวิชัย ปีงบประมาณ พ.ศ. ๒๕๖๖ (รอบ ๑๒ เดือน) ทำให้ประชาชนได้รับความสะดวกและปลอดภัยในการสัญจร มีสาธารณูปโภคที่จำเป็นต่อการดำรงชีวิต มีความสะดวกและปลอดภัยในชีวิตและทรัพย์สิน เด็กปฐมวัยมีพัฒนาการที่ดีเหมาะสมตามวัย ผู้สูงอายุ ผู้พิการ และผู้ด้อยโอกาสได้รับการดูแลช่วยเหลือให้มีคุณภาพชีวิตที่ดีขึ้น รวมถึงประชาชนมีโอกาสได้เข้าร่วมในการจัดงานและกิจกรรมสาธารณะต่างๆ ทำให้ประชาชนในท้องถิ่นมีความรักความสามัคคี นำไปสู่เป้าหมายการพัฒนาให้ตำบลศรีวิชัยน่าอยู่ต่อไป

๑.๔ ความสำเร็จการพัฒนาตามโครงการพัฒนาท้องถิ่น

การติดตามและประเมินผลการดำเนินงานและการเบิกจ่ายงบประมาณของโครงการพัฒนาตามแผนพัฒนาท้องถิ่น (พ.ศ. ๒๕๖๖ - ๒๕๗๐) ขององค์การบริหารส่วนตำบลศรีวิชัย (เฉพาะปีงบประมาณ พ.ศ. ๒๕๖๖) (รอบ ๑๒ เดือน) พบว่าจากโครงการพัฒนาทั้งสิ้น ๕๗ โครงการ มีการดำเนินการโครงการแล้วเสร็จ จำนวน ๑๘ โครงการ คิดเป็นร้อยละ ๓๑.๕๘ โดยมีการเบิกจ่ายงบประมาณ รวมทั้งสิ้น จำนวน ๑๘,๙๓๗,๖๔๖ บาท คิดเป็น ร้อยละ ๗๕.๗๓ ของงบประมาณที่ได้รับอนุมัติ และคิดเป็นร้อยละ ๖๓.๕๗ ของจำนวนงบประมาณตามแผนพัฒนาท้องถิ่นฯ

๑.๕ ผลสำเร็จที่วัดได้

ประชาชนได้รับประโยชน์จากการพัฒนาท้องถิ่นตามแผนพัฒนาท้องถิ่น (พ.ศ. ๒๕๖๖ - ๒๕๗๐) ขององค์การบริหารส่วนตำบลศรีวิชัย และมีความพึงพอใจต่อผลการดำเนินงานขององค์การบริหารส่วนตำบลศรีวิชัยในภาพรวมอยู่ในระดับพอใจมาก คิดเป็นร้อยละ ๘๘.๔๓ (ตารางที่ ๙ ร้อยละระดับความพึงพอใจต่อผลการดำเนินงานขององค์การบริหารส่วนตำบลศรีวิชัยในภาพรวม)

๒. ข้อเสนอแนะในการจัดทำแผนพัฒนาท้องถิ่นในอนาคต

๒.๑ ผลกระทบนำไปสู่อนาคต

จากการที่องค์การบริหารส่วนตำบลศรีวิชัย ได้ดำเนินการพัฒนาท้องถิ่นทั้งในด้านเศรษฐกิจ สังคม และวัฒนธรรม รวมถึงได้มีการจัดทำบริการสาธารณะในด้านต่างๆ อย่างต่อเนื่องนั้น ทำให้องค์การบริหารส่วนตำบลศรีวิชัยมีการพัฒนาที่ดีขึ้นตามลำดับ ซึ่งผลการดำเนินงานที่ผ่านมาจะเป็นพื้นฐานในการที่จะต่อยอดการพัฒนาท้องถิ่นให้ดีขึ้นอีกต่อไปในอนาคต อันจะก่อให้เกิดประโยชน์สูงสุดแก่ประชาชนในท้องถิ่น

๒.๒ ข้อสังเกต ข้อเสนอแนะ ผลจากการพัฒนา

คณะกรรมการติดตามและประเมินผลแผนพัฒนาองค์การบริหารส่วนตำบลศรีวิชัย มีข้อสังเกตและข้อเสนอแนะ ซึ่งได้จากการติดตามและประเมินผลแผนพัฒนาองค์การบริหารส่วนตำบลศรีวิชัย ประจำปีงบประมาณ พ.ศ. ๒๕๖๖ (รอบ ๑๒ เดือน) ดังนี้

ข้อสังเกต

- ๑) องค์การบริหารส่วนตำบลศรีวิชัย มีงบประมาณในการบริหารและการพัฒนาในจำนวนที่จำกัด ไม่เพียงพอต่อการพัฒนาตามประเด็นความต้องการของประชาชนในการพัฒนาท้องถิ่น
- ๒) โครงการพัฒนาที่มีอยู่ในแผนพัฒนาท้องถิ่นนั้นมีจำนวนมาก ซึ่งเป็นสิ่งที่สะท้อนให้เห็นถึงปัญหาความต้องการที่แท้จริงของประชาชนในการพัฒนาท้องถิ่น แต่งบประมาณที่รัฐบาลจัดสรรให้แก่ท้องถิ่นไม่สอดคล้องกับจำนวนประเด็นปัญหาความต้องการที่มีอยู่จริงของประชาชนในการพัฒนาท้องถิ่น ซึ่งภายใต้ข้อจำกัดด้านงบประมาณขององค์การบริหารส่วนตำบลศรีวิชัย จึงไม่สามารถนำโครงการพัฒนาที่มีอยู่ในแผนพัฒนาท้องถิ่นไปสู่การปฏิบัติได้ครบทุกโครงการตามที่กำหนดไว้
- ๓) ขาดบุคลากรในตำแหน่งที่ต้องรับผิดชอบงานในแต่ละด้านโดยตรง เช่น งานด้านการป้องกันและบรรเทาสาธารณภัย งานด้านสาธารณสุข เป็นต้น รวมถึงเจ้าหน้าที่ผู้ปฏิบัติงานบางส่วนยังขาดความรู้ความชำนาญ และทักษะการปฏิบัติงานในตำแหน่งหน้าที่ที่รับผิดชอบโดยตรง ทำให้การนำโครงการพัฒนาที่มีอยู่ในแผนพัฒนาท้องถิ่นไปสู่การปฏิบัติตามที่กำหนดไว้ยังไม่มีประสิทธิภาพเท่าที่ควร

ข้อเสนอแนะ

- ๑) ควรจัดทำปรับปรุงข้อมูลแผนที่ภาษีและทะเบียนทรัพย์สินขององค์การบริหารส่วนตำบลศรีวิชัย เพื่อเพิ่มประสิทธิภาพในการจัดเก็บรายได้ให้ครอบคลุมและครบถ้วน
- ๒) ควรบูรณาการและประสานความร่วมมือการดำเนินงานกับทุกภาคส่วนที่เกี่ยวข้อง รวมถึงการเสนอโครงการพัฒนาเพื่อขอรับการสนับสนุนงบประมาณจากกรมส่งเสริมการปกครองส่วนท้องถิ่น องค์การบริหารส่วนจังหวัดสุราษฎร์ธานี รวมถึงส่วนราชการต่างๆ เพื่อเพิ่มศักยภาพในการดำเนินโครงการพัฒนาให้สามารถบรรลุเป้าหมายตามที่กำหนดไว้ในแผนพัฒนาท้องถิ่นให้ได้มากยิ่งขึ้น
- ๓) ควรส่งเสริมและสร้างกระบวนการการมีส่วนร่วมของประชาชนในการพัฒนาท้องถิ่น เพื่อให้ประชาชนมีความรู้ความเข้าใจและเล็งเห็นถึงความสำคัญของการมีส่วนร่วมในกระบวนการจัดทำแผนพัฒนาท้องถิ่น รวมถึงสามารถสะท้อนปัญหาความต้องการที่แท้จริงของประชาชนโดยส่วนรวมในการพัฒนาท้องถิ่น ให้ออกมาในรูปแบบของการเสนอโครงการพัฒนาเพื่อบรรจุในแผนพัฒนาท้องถิ่นขององค์การบริหารส่วนตำบลศรีวิชัยให้มีความสอดคล้องและเหมาะสมกับศักยภาพในการพัฒนาขององค์การบริหารส่วนตำบลศรีวิชัย เพื่อให้การดำเนินงานในการพัฒนาท้องถิ่นเป็นไปอย่างมีประสิทธิภาพบรรลุเป้าหมายตามที่กำหนดไว้
- ๔) ควรสรรหาบุคลากรให้เพียงพอสอดคล้องกับปริมาณงานและภารกิจขององค์การบริหารส่วนตำบลศรีวิชัย รวมถึงการพัฒนาศักยภาพของบุคลากรให้มีความรู้ความสามารถและทักษะในการปฏิบัติงาน เพื่อให้สามารถแปลงแผนไปสู่การปฏิบัติได้อย่างมีประสิทธิภาพ โดยการนำเอาโครงการพัฒนาที่อยู่ในแผนพัฒนาท้องถิ่นในส่วนที่อยู่ในความรับผิดชอบของแต่ละหน่วยงานนำไปสู่การปฏิบัติได้อย่างมีประสิทธิภาพ

ภาคผนวก

สรุปผลการดำเนินงานและการเบิกจ่ายงบประมาณ
ตามแผนพัฒนาท้องถิ่น (พ.ศ. ๒๕๖๖ - ๒๕๗๐) องค์การบริหารส่วนตำบลศรีวิชัย
ประจำปีงบประมาณ พ.ศ. ๒๕๖๖ ครึ่งที่ ๒ รอบ ๑๒ เดือน
(ตุลาคม ๒๕๖๕ - กันยายน ๒๕๖๖)

ยุทธศาสตร์ที่ ๑ สืบสร้างพื้นฐาน

จำนวนโครงการในแผนพัฒนาฯ (เฉพาะปี ๒๕๖๖)

จำนวนโครงการที่ดำเนินการแล้วเสร็จไปงบประมาณ ๒๕๖๖

จำนวนงบประมาณที่เบิกจ่ายทั้งสิ้น

๑๓ โครงการ

๕ โครงการ

๕,๘๗๘,๘๐๐.๐๐ บาท

อุดหนุนทางดำเนินการ

ยังไม่ดำเนินการ

ยกเลิก

๐ โครงการ

๕ โครงการ

๐ โครงการ

ลำดับที่	โครงการ	งบประมาณและแหล่งที่มา						ผลการดำเนินงาน
		งบประมาณตามแผนฯ (บาท)	งบประมาณที่ได้รับ อนุมัติ (บาท)	งบประมาณที่เบิกจ่าย (บาท)			ผลการดำเนินงาน	
				งบปกติ	เงินสะสม	อุดหนุนเฉพาะกิจ		
๑.	โครงการก่อสร้างถนนคอนกรีตเสริมเหล็ก สายหน้าเจริญสุข หมู่ที่ ๑	๕,๐๐๐,๐๐๐	๒,๓๘๐,๐๐๐	-	-	๑,๕๕๐,๐๐๐	ดำเนินการแล้วเสร็จ	
๒.	โครงการก่อสร้างถนนคอนกรีตเสริมเหล็ก สายหน้า-ไผ่พระ หมู่ที่ ๒	๒,๐๐๐,๐๐๐	๑,๔๒๕,๐๐๐	-	-	๑,๒๕๕,๐๐๐	ดำเนินการแล้วเสร็จ	
๓.	โครงการก่อสร้างถนนคอนกรีตเสริมเหล็ก สายหนองสน หมู่ที่ ๓	๒,๒๐๐,๐๐๐	๒,๒๓๐,๐๐๐	-	-	๒,๒๕๐,๐๐๐	ดำเนินการแล้วเสร็จ	
๔.	โครงการก่อสร้างถนนคอนกรีตเสริมเหล็ก สายรอบบ่อประมง หมู่ที่ ๓	๕๙๕,๐๐๐	๕๘๖,๘๐๐	-	-	๕๘๖,๘๐๐	ดำเนินการแล้วเสร็จ	
รวม		๙,๖๙๕,๐๐๐	๗,๐๐๑,๘๐๐.๐๐	-	-	๕,๕๘๒,๘๐๐.๐๐		

บุคลากรที่ ๒ ด้านเศรษฐกิจ

จำนวนโครงการในแผนพัฒนา (เฉพาะปี ๒๕๖๖)

จำนวนโครงการที่ดำเนินการแล้วเสร็จในงบประมาณ ๒๕๖๖

จำนวนงบประมาณที่เบิกจ่ายทั้งสิ้น

๓ โครงการ

๑ โครงการ

- บาท

อยู่ระหว่างดำเนินการ

ยังไม่ได้ดำเนินการ

ยกเลิก

๐ โครงการ

๓ โครงการ

๐ โครงการ

ลำดับที่	โครงการ	งบประมาณและแหล่งที่มา						ผลการดำเนินงาน
		งบประมาณตามแผนฯ (บาท)	งบประมาณที่ได้รับอนุมัติ (บาท)	งบประมาณที่เบิกจ่าย (บาท)			ผลการดำเนินงาน	
				งบปกติ	เงินสะสม	อุดหนุนเฉพาะกิจ		
๑	โครงการฝึกอบรมส่งเสริมวิชาชีพให้แก่ประชาชน	๕๐,๐๐๐	๕๐,๐๐๐	-	-	-	ยังไม่ได้ดำเนินการ	
รวม		๕๐,๐๐๐	๕๐,๐๐๐	-	-	-		

บุคลากรที่ ๓ ด้านคุณภาพชีวิต

จำนวนโครงการในแผนพัฒนา (เฉพาะปี ๒๕๖๖)

จำนวนโครงการที่ดำเนินการแล้วเสร็จในงบประมาณ ๒๕๖๖

จำนวนงบประมาณที่เบิกจ่ายทั้งสิ้น

๒๗ โครงการ

๓๑ โครงการ

๖,๕๘๓,๗๖๖.๕๕ บาท

อยู่ระหว่างดำเนินการ

ยังไม่ได้ดำเนินการ

ยกเลิก

๐ โครงการ

๑๖ โครงการ

๐ โครงการ

ลำดับที่	โครงการ	งบประมาณและแหล่งที่มา						ผลการดำเนินงาน
		งบประมาณตามแผนฯ (บาท)	งบประมาณที่ได้รับอนุมัติ (บาท)	งบประมาณที่เบิกจ่าย (บาท)			ผลการดำเนินงาน	
				งบปกติ	เงินสะสม	อุดหนุนเฉพาะกิจ		
๑	โครงการป้องกันและลดอุบัติเหตุทางถนนช่วงเทศกาลสงกรานต์	๓๐,๐๐๐	๓๐,๐๐๐	๗,๕๐๐.๐๐	-	-	ดำเนินการแล้วเสร็จ	
๒	โครงการฝึกอบรมครูผู้ปฏิบัติงานจิตอาสาเพื่อให้บริการแก่ประชาชนและครอบครัว	๘๐,๐๐๐	๘๐,๐๐๐	-	-	-	ยังไม่ได้ดำเนินการ	
๓	โครงการจัดตั้งศูนย์ปฏิบัติการร่วมในการช่วยเหลือประชาชนขององค์กรปกครองส่วนท้องถิ่น	๓๐,๐๐๐	๓๐,๐๐๐	๓๐,๐๐๐.๐๐	-	-	ดำเนินการแล้วเสร็จ	
๔	โครงการสนับสนุนค่าใช้จ่ายบริหารสถานศึกษา (ศูนย์พัฒนาเด็กเล็ก อบต.ศรีวิชัย)	๕๐๐,๐๐๐	๕๘๕,๗๕๐	๓๓๕,๗๕๐.๐๐	-	-	ดำเนินการแล้วเสร็จ	

๕	โครงการอาหารเสริม (นม) สำหรับเด็ก ปฐมวัยในศูนย์พัฒนาเด็กเล็กและนักเรียน โรงเรียนในเขตพื้นที่ อบต.ศรีวิชัย	๘๐๐,๐๐๐	๗๒๓,๗๕๐	๗๒๓,๗๕๐	-	-	ดำเนินการแล้วเสร็จ
๖	โครงการอาหารกลางวันเด็กนักเรียน วัดเขาศรีวิชัย	๗๐๐,๐๐๐	๗๐๗,๘๐๐	๗๐๗,๘๐๐	-	-	ดำเนินการแล้วเสร็จ
๗	โครงการอาหารกลางวันเด็กนักเรียนโรงเรียน วัดสามัคคีธรรมาราม	๖๐๐,๐๐๐	๕๒๐,๘๐๐	๕๒๐,๘๐๐	-	-	ดำเนินการแล้วเสร็จ
๘	โครงการจัดงานวันเด็กแห่งชาติ	๘๐,๐๐๐	๖๐,๐๐๐	๖๐,๐๐๐	-	-	ยังไม่ได้ดำเนินการ
๙	โครงการป้องกันและควบคุมโรคพิษสุนัขบ้า	๕๐,๐๐๐	๕๐,๐๐๐	๕๐,๕๐๐	-	-	ดำเนินการแล้วเสร็จ
๑๐	โครงการตามพระราชดำริด้านสาธารณสุข	๖๐,๐๐๐	๖๐,๐๐๐	-	-	-	ยังไม่ได้ดำเนินการ
๑๑	โครงการจัดการแข่งขันกีฬาตำบลศรีวิชัย	๘๐,๐๐๐	๖๐,๐๐๐	-	-	-	ยังไม่ได้ดำเนินการ
๑๒	โครงการส่งเสริมสวัสดิการแก่ผู้สูงอายุ	๔,๕๐๐,๐๐๐	๓,๖๗๘,๐๐๐	๓,๖๗๘,๐๐๐	-	-	ดำเนินการแล้วเสร็จ
๑๓	โครงการส่งเสริมสวัสดิการแก่ผู้พิการ	๔๘๐,๐๐๐	๔๖๗,๒๐๐	๕๒๗,๒๐๐	-	-	ดำเนินการแล้วเสร็จ
๑๔	โครงการส่งเสริมสวัสดิการแก่ผู้บวเอดส์	๓๒๐,๐๐๐	๓๒๐,๐๐๐	๖,๐๐๐,๐๐๐	-	-	ดำเนินการแล้วเสร็จ
๑๕	โครงการสนับสนุนกองทุนหลักประกัน สุขภาพ อบต.ศรีวิชัย	๕๕,๐๐๐	๕๕,๐๐๐	๕๕,๐๐๐,๐๐๐	-	-	ดำเนินการแล้วเสร็จ
รวม	รวม	๘,๐๒๗,๐๐๐	๖,๗๕๗,๒๖๐	๖,๑๔๓,๗๕๐	-	-	

บุคคลากรที่ ๕ ด้านการก่อสร้าง หรืออาคารพาณิชย์และสิ่งแวดล้อม

- จำนวนโครงการในแผนพัฒนาฯ (เฉพาะปี ๒๕๖๖)
 จำนวนโครงการที่ดำเนินการแล้วเสร็จในปีงบประมาณ ๒๕๖๖
 จำนวนงบประมาณที่เบิกจ่ายทั้งสิ้น

- ๒ โครงการ อยู่ระหว่างดำเนินการ
 ๓ โครงการ ยังไม่ได้ดำเนินการ
 ๗,๓๘๖,๐๐๐ บาท ยกเลิก

- ๐ โครงการ
 ๓ โครงการ
 ๐ โครงการ

ลำดับที่	โครงการ	งบประมาณและแหล่งที่มา				ผลการดำเนินงาน
		งบประมาณตามแผนฯ (บาท)	งบประมาณที่ได้รับอนุมัติ (บาท)	งบปกติ	งบประมาณที่เบิกจ่าย (บาท)	
๓	โครงการฟื้นฟูพัฒนาจิตวิสัยและสุขภาพอนามัย ศักดิ์ศรีวิสัยเป็นแห่งของเที่ยว	-	๗,๓๘๖,๐๐๐	-	๗,๓๘๖,๐๐๐	ดำเนินการแล้วเสร็จ
รวม		-	๗,๓๘๖,๐๐๐	-	๗,๓๘๖,๐๐๐	

บุคคลากรที่ ๖ ด้านการบริหารจัดการบ้านเมืองที่ดี

- จำนวนโครงการในแผนพัฒนาฯ (เฉพาะปี ๒๕๖๖)
 จำนวนโครงการที่ดำเนินการแล้วเสร็จในปีงบประมาณ ๒๕๖๖
 จำนวนงบประมาณที่เบิกจ่ายทั้งสิ้น

- ๗ โครงการ อยู่ระหว่างดำเนินการ
 ๐ โครงการ ยังไม่ได้ดำเนินการ
 ๖๖,๑๓๖,๐๐๐ บาท ยกเลิก

- ๐ โครงการ
 ๗ โครงการ
 ๐ โครงการ

ลำดับที่	โครงการ	งบประมาณและแหล่งที่มา				ผลการดำเนินงาน
		งบประมาณตามแผนฯ (บาท)	งบประมาณที่ได้รับอนุมัติ (บาท)	งบปกติ	งบประมาณที่เบิกจ่าย (บาท)	
๑	โครงการอบรมสัมมนาศึกษาดูงานของบุคลากร อบต.ศรีวิชัย	๓๐๐,๐๐๐	๒๕๐,๐๐๐	-	-	ยังไม่ได้ดำเนินการ
๒	โครงการอบรมคุณธรรมจริยธรรมบุคลากร อบต.ศรีวิชัย	๕๐,๐๐๐	๕๐,๐๐๐	-	-	ยังไม่ได้ดำเนินการ
๓	โครงการจัดให้บริการรับชำระภาษีนอกสถานที่	๓๐,๐๐๐	๓๐,๐๐๐	-	-	ยังไม่ได้ดำเนินการ
๔	โครงการจัดทำแผนแม่บทและระเบียบทรัพย์สินของ อบต.ศรีวิชัย	๕๐๐,๐๐๐	๕๐๐,๐๐๐	-	-	ยังไม่ได้ดำเนินการ
๕	โครงการก่อสร้างอาคารสำนักงาน อบต.ศรีวิชัย	๕,๐๐๐,๐๐๐	๒,๓๖๐,๐๐๐	-	-	ยังไม่ได้ดำเนินการ
รวม		๕,๘๘๐,๐๐๐	๓,๖๙๐,๐๐๐	-	-	

สรุป

- โครงการพัฒนาที่บรรจุในแผนพัฒนา (เฉพาะปี ๒๕๖๖)
- โครงการพัฒนาที่นำมาจัดทำงบประมาณรายจ่ายประจำปี/เงินสะสม/
เงินอุดหนุนเฉพาะกิจ
- โครงการที่ได้ทำเป็นงานแล้วเสร็จ ปีงบประมาณ พ.ศ. ๒๕๖๖

ปีงบประมาณ	โครงการ
๓๐	โครงการ
๓๘	โครงการ
๓๙.๕๕	ของโครงการพัฒนาที่บรรจุในแผนพัฒนา
๖๐.๐๐	ของโครงการพัฒนาที่นำมาจัดทำงบประมาณรายจ่าย
๓๘,๕๓๗,๖๕๖.๐๕	บาท

- งบประมาณที่เบิกจ่ายรวมทั้งสิ้น

แยกเป็น

งบปกติ (ตามข้อบัญญัติงบประมาณ)

เงินสะสม

เงินอุดหนุนเฉพาะกิจ

๖,๒๘๐,๙๕๖.๐๕ บาท
บาท
๓๖,๒๕๖,๗๐๐ บาท

- รวมงบประมาณ	งบประมาณแผนพัฒนา	งบประมาที่รับอนุมัติ	งบรวมผลใช้จ่าย
	๒๙,๙๗๖,๐๐๐.๐๐	๒๕,๐๐๘,๓๖๐.๐๐	๓๘,๕๓๗,๖๕๖.๐๕
- งบประมาณที่เบิกจ่าย	๕๖.๕๓	ของงบประมาณแผนพัฒนา	
- งบประมาณที่เบิกจ่าย	๓๕.๓๖	ของงบประมาณที่ได้รับอนุมัติ	

หมายเหตุ : ใ้ละของปริมาณตามแผนพัฒนา และโครงการที่ไม่มีจุดขึ้นเงินตาม

แบบประเมินความพึงพอใจต่อผลการดำเนินงานขององค์การบริหารส่วนตำบลศรีวิชัย
ประจำปีงบประมาณ พ.ศ. ๒๕๖๖

คำชี้แจง : แบบประเมินนี้มีวัตถุประสงค์เพื่อสำรวจความพึงพอใจของประชาชนต่อการดำเนินงานขององค์การบริหารส่วนตำบลศรีวิชัย โดยกำหนดให้มีการเก็บข้อมูลปีละ ๑ ครั้ง หลังจากสิ้นสุดปีงบประมาณ

ส่วนที่ ๑ ข้อมูลทั่วไปของผู้ตอบแบบประเมิน

คำชี้แจง : กรุณาตอบแบบประเมินโดยทำเครื่องหมาย ✓ ในช่อง ตามความเป็นจริง

๑. เพศ ๑) ชาย ๒) หญิง
๒. อายุ ๑) ต่ำกว่า ๒๐ ปี ๒) ๒๐ - ๔๐ ปี ๓) ๔๑ - ๖๐ ปี ๔) มากกว่า ๖๐ ปีขึ้นไป
๓. การศึกษา
- ๑) ประถมศึกษา ๒) มัธยมศึกษา/เทียบเท่า ๓) อนุปริญญา/เทียบเท่า
- ๔) ปริญญาตรี ๕) สูงกว่าปริญญาตรี
๔. อาชีพหลัก
- ๑) เกษตรกร ๒) รับจ้าง ๓) ประกอบธุรกิจส่วนตัว
- ๔) ข้าราชการ/รัฐวิสาหกิจ ๕) อื่นๆ โปรดระบุ

ส่วนที่ ๒ ความพึงพอใจต่อผลการดำเนินงานขององค์การบริหารส่วนตำบลศรีวิชัยในภาพรวม

คำชี้แจง : ท่านมีความพึงพอใจต่อผลการดำเนินงานขององค์การบริหารส่วนตำบลศรีวิชัยในภาพรวมมากน้อยเพียงใด กรุณาตอบแบบประเมินโดยทำเครื่องหมาย ✓ ในช่อง ตามระดับความพึงพอใจของท่าน

ความพึงพอใจ	พอใจมาก	พอใจ	ไม่พอใจ
๑. มีการเปิดโอกาสให้ประชาชนมีส่วนร่วมในโครงการ/กิจกรรม			
๒. มีการประชาสัมพันธ์ให้ประชาชนรับรู้ข้อมูลของโครงการ/กิจกรรม			
๓. มีการเปิดโอกาสให้ประชาชนแสดงความคิดเห็นในโครงการ/กิจกรรม			
๔. มีการรายงานผลการดำเนินงานของโครงการ/กิจกรรม			
๕. การเปิดโอกาสให้ประชาชนตรวจสอบการดำเนินงานโครงการ/กิจกรรม			
๖. การดำเนินงานเป็นไปตามระยะเวลาที่กำหนด			
๗. ผลการดำเนินโครงการ/กิจกรรมนำไปสู่การแก้ไขปัญหาของประชาชนในท้องถิ่น			
๘. การแก้ไขปัญหาและการตอบสนองความต้องการของประชาชน			
๙. ประโยชน์ที่ประชาชนได้รับจากการดำเนินโครงการ/กิจกรรม			

ข้อเสนอแนะ

.....

.....

.....

/ส่วนที่ ๓...

ส่วนที่ ๓ ความพึงพอใจต่อผลการดำเนินงานขององค์การบริหารส่วนตำบลศรีวิชัยในแต่ละยุทธศาสตร์

คำชี้แจง : หากให้ท่านประเมินความพึงพอใจต่อผลการดำเนินงานขององค์การบริหารส่วนตำบลศรีวิชัยในการพัฒนาและส่งเสริมการบริหารกิจการบ้านเมืองที่ดี โดยให้คะแนนเต็ม ๑๐ คะแนน ท่านจะให้คะแนนองค์การบริหารส่วนตำบลศรีวิชัยเท่าใด กรุณาตอบแบบประเมินโดยกรอกคะแนนระดับความพึงพอใจของท่านลงในช่อง

ยุทธศาสตร์ที่ ๑ ด้านโครงสร้างพื้นฐาน

ยุทธศาสตร์ที่ ๒ ด้านเศรษฐกิจ

ความพึงพอใจ	คะแนนเต็ม (๑๐ คะแนน)
๑. มีการเปิดโอกาสให้ประชาชนมีส่วนร่วมในโครงการ/กิจกรรม	
๒. มีการประชาสัมพันธ์ให้ประชาชนรับรู้ข้อมูลของโครงการ/กิจกรรม	
๓. มีการเปิดโอกาสให้ประชาชนแสดงความคิดเห็นในโครงการ/กิจกรรม	
๔. มีการรายงานผลการดำเนินงานของโครงการ/กิจกรรม	
๕. การเปิดโอกาสให้ประชาชนตรวจสอบการดำเนินงานโครงการ/กิจกรรม	
๖. การดำเนินงานเป็นไปตามระยะเวลาที่กำหนด	
๗. ผลการดำเนินโครงการ/กิจกรรมนำไปสู่การแก้ไขปัญหาของประชาชนในท้องถิ่น	
๘. ประโยชน์ที่ประชาชนได้รับจากการดำเนินโครงการ/กิจกรรม	

ความพึงพอใจ	คะแนนเต็ม (๑๐ คะแนน)
๑. มีการเปิดโอกาสให้ประชาชนมีส่วนร่วมในโครงการ/กิจกรรม	
๒. มีการประชาสัมพันธ์ให้ประชาชนรับรู้ข้อมูลของโครงการ/กิจกรรม	
๓. มีการเปิดโอกาสให้ประชาชนแสดงความคิดเห็นในโครงการ/กิจกรรม	
๔. มีการรายงานผลการดำเนินงานของโครงการ/กิจกรรม	
๕. การเปิดโอกาสให้ประชาชนตรวจสอบการดำเนินงานโครงการ/กิจกรรม	
๖. การดำเนินงานเป็นไปตามระยะเวลาที่กำหนด	
๗. ผลการดำเนินโครงการ/กิจกรรมนำไปสู่การแก้ไขปัญหาของประชาชนในท้องถิ่น	
๘. ประโยชน์ที่ประชาชนได้รับจากการดำเนินโครงการ/กิจกรรม	

ยุทธศาสตร์ที่ ๓ ด้านคุณภาพชีวิต

ยุทธศาสตร์ที่ ๔ ด้านศาสนา ศิลปะ วัฒนธรรม จารีตประเพณี และภูมิปัญญาท้องถิ่น

ความพึงพอใจ	คะแนนเต็ม (๑๐ คะแนน)
๑. มีการเปิดโอกาสให้ประชาชนมีส่วนร่วมในโครงการ/กิจกรรม	
๒. มีการประชาสัมพันธ์ให้ประชาชนรับรู้ข้อมูลของโครงการ/กิจกรรม	
๓. มีการเปิดโอกาสให้ประชาชนแสดงความคิดเห็นในโครงการ/กิจกรรม	
๔. มีการรายงานผลการดำเนินงานของโครงการ/กิจกรรม	
๕. การเปิดโอกาสให้ประชาชนตรวจสอบการดำเนินงานโครงการ/กิจกรรม	
๖. การดำเนินงานเป็นไปตามระยะเวลาที่กำหนด	
๗. ผลการดำเนินโครงการ/กิจกรรมนำไปสู่การแก้ไขปัญหาของประชาชนในท้องถิ่น	
๘. ประโยชน์ที่ประชาชนได้รับจากการดำเนินโครงการ/กิจกรรม	

ความพึงพอใจ	คะแนนเต็ม (๑๐ คะแนน)
๑. มีการเปิดโอกาสให้ประชาชนมีส่วนร่วมในโครงการ/กิจกรรม	
๒. มีการประชาสัมพันธ์ให้ประชาชนรับรู้ข้อมูลของโครงการ/กิจกรรม	
๓. มีการเปิดโอกาสให้ประชาชนแสดงความคิดเห็นในโครงการ/กิจกรรม	
๔. มีการรายงานผลการดำเนินงานของโครงการ/กิจกรรม	
๕. การเปิดโอกาสให้ประชาชนตรวจสอบการดำเนินงานโครงการ/กิจกรรม	
๖. การดำเนินงานเป็นไปตามระยะเวลาที่กำหนด	
๗. ผลการดำเนินโครงการ/กิจกรรมนำไปสู่การแก้ไขปัญหาของประชาชนในท้องถิ่น	
๘. ประโยชน์ที่ประชาชนได้รับจากการดำเนินโครงการ/กิจกรรม	

/ยุทธศาสตร์ที่ ๕...

ยุทธศาสตร์ที่ ๕ ด้านการท่องเที่ยว ทรัพยากรธรรมชาติ
และสิ่งแวดล้อม

ความพึงพอใจ	คะแนนเต็ม (๑๐ คะแนน)
๑. มีการเปิดโอกาสให้ประชาชนมีส่วนร่วมในโครงการ/กิจกรรม	
๒. มีการประชาสัมพันธ์ให้ประชาชนรับรู้ข้อมูลของโครงการ/กิจกรรม	
๓. มีการเปิดโอกาสให้ประชาชนแสดงความคิดเห็นในโครงการ/กิจกรรม	
๔. มีการรายงานผลการดำเนินงานของโครงการ/กิจกรรม	
๕. การเปิดโอกาสให้ประชาชนตรวจสอบการดำเนินงานโครงการ/กิจกรรม	
๖. การดำเนินงานเป็นไปตามระยะเวลาที่กำหนด	
๗. ผลการดำเนินโครงการ/กิจกรรมนำไปสู่การแก้ไขปัญหาของประชาชนในท้องถิ่น	
๘. ประโยชน์ที่ประชาชนได้รับจากการดำเนินโครงการ/กิจกรรม	

ยุทธศาสตร์ที่ ๖ ด้านการบริหารจัดการบ้านเมืองที่ดี

ความพึงพอใจ	คะแนนเต็ม (๑๐ คะแนน)
๑. มีการเปิดโอกาสให้ประชาชนมีส่วนร่วมในโครงการ/กิจกรรม	
๒. มีการประชาสัมพันธ์ให้ประชาชนรับรู้ข้อมูลของโครงการ/กิจกรรม	
๓. มีการเปิดโอกาสให้ประชาชนแสดงความคิดเห็นในโครงการ/กิจกรรม	
๔. มีการรายงานผลการดำเนินงานของโครงการ/กิจกรรม	
๕. การเปิดโอกาสให้ประชาชนตรวจสอบการดำเนินงานโครงการ/กิจกรรม	
๖. การดำเนินงานเป็นไปตามระยะเวลาที่กำหนด	
๗. ผลการดำเนินโครงการ/กิจกรรมนำไปสู่การแก้ไขปัญหาของประชาชนในท้องถิ่น	
๘. ประโยชน์ที่ประชาชนได้รับจากการดำเนินโครงการ/กิจกรรม	

ข้อเสนอแนะ

.....

.....

.....

ขอขอบคุณที่กรุณาตอบแบบประเมิน



คำสั่งองค์การบริหารส่วนตำบลศรีวิชัย
ที่ ๖/๒๕๖๕

เรื่อง แต่งตั้งคณะกรรมการติดตามและประเมินผลแผนพัฒนาองค์การบริหารส่วนตำบลศรีวิชัย

เพื่อปฏิบัติให้เป็นไปตามระเบียบกระทรวงมหาดไทยว่าด้วยการจัดทำแผนพัฒนาขององค์กรปกครองส่วนท้องถิ่น พ.ศ. ๒๕๔๘ และที่แก้ไขเพิ่มเติมถึง (ฉบับที่ ๓) พ.ศ. ๒๕๖๑ ข้อ ๒๘ จึงแต่งตั้งคณะกรรมการติดตามประเมินผลแผนพัฒนาขององค์การบริหารส่วนตำบลศรีวิชัย ประกอบด้วย

๑. นายไกรสิทธิ์ ประกอบพร	ผู้ทรงคุณวุฒิ	กรรมการ
๒. นายบุญมาก ไม่ออน	ผู้ทรงคุณวุฒิ	กรรมการ
๓. นายสุรชัย ศรีเพชรพูล	ผู้แทนประชาคม หมู่ที่ ๑	กรรมการ
๔. นายจิรพงศ์ ปานสมุทร	ผู้แทนประชาคม หมู่ที่ ๓	กรรมการ
๕. นายปริชา ศิริมุสิกะ	ผู้แทนหน่วยงานที่เกี่ยวข้อง	กรรมการ
๖. นางสาวลัดดาวัลย์ คงทองคำ	ผู้แทนหน่วยงานที่เกี่ยวข้อง	กรรมการ
๗. นายจินดาสิทธิ์ ทองวิเศษ	สมาชิกสภา อบต.ศรีวิชัย หมู่ที่ ๑	กรรมการ
๘. นายอุดม ขนุนนิล	สมาชิกสภา อบต.ศรีวิชัย หมู่ที่ ๒	กรรมการ
๙. นายสมาน บ้านเกาะใต้	สมาชิกสภา อบต.ศรีวิชัย หมู่ที่ ๓	กรรมการ
๑๐. ผู้อำนวยการกองคลัง อบต.ศรีวิชัย		กรรมการ
๑๑. ผู้อำนวยการกองช่าง อบต.ศรีวิชัย		กรรมการ

ให้คณะกรรมการติดตามและประเมินผลแผนพัฒนาองค์การบริหารส่วนตำบลศรีวิชัย มีอำนาจหน้าที่ ดังนี้

๑. กำหนดแนวทางวิธีการติดตามและประเมินผลแผนพัฒนาท้องถิ่น
๒. ดำเนินการติดตามและประเมินผลแผนพัฒนาท้องถิ่น
๓. รายงานผลและเสนอความเห็นซึ่งได้จากการติดตามและประเมินผลแผนพัฒนาท้องถิ่นต่อผู้บริหารท้องถิ่นเพื่อให้ผู้บริหารเสนอต่อสภาท้องถิ่น และคณะกรรมการพัฒนาท้องถิ่น พร้อมทั้งประกาศผลการติดตามและประเมินผลแผนพัฒนาท้องถิ่นให้ประชาชนในท้องถิ่นทราบในที่เปิดเผยภายในสิบห้าวันนับแต่วันรายงานผลและเสนอความเห็นดังกล่าว และต้องปิดประกาศไว้เป็นระยะเวลาไม่น้อยกว่าสามสิบวัน โดยอย่างน้อยปีละหนึ่งครั้งภายในเดือนธันวาคมของทุกปี

๔. แต่งตั้งคณะอนุกรรมการหรือคณะทำงานเพื่อช่วยในการปฏิบัติงานตามที่เห็นสมควร

ทั้งนี้ ตั้งแต่บัดนี้เป็นต้นไป

สั่ง ณ วันที่ ๗ เดือนมกราคม พ.ศ. ๒๕๖๕

ชัยยศ กล่อมทอง
(นายชัยยศ กล่อมทอง)
นายกองค์การบริหารส่วนตำบลศรีวิชัย



คำสั่งองค์การบริหารส่วนตำบลศรีวิชัย
ที่ ๗/๒๕๖๕

เรื่อง แต่งตั้งประธานและเลขานุการคณะกรรมการติดตามและประเมินผลแผนพัฒนา
องค์การบริหารส่วนตำบลศรีวิชัย

ตามที่ได้มีคำสั่งองค์การบริหารส่วนตำบลศรีวิชัย ที่ ๖/๒๕๖๕ ลงวันที่ ๗ มกราคม ๒๕๖๕ เรื่อง แต่งตั้งคณะกรรมการติดตามและประเมินผลแผนพัฒนาองค์การบริหารส่วนตำบลศรีวิชัย นั้น

เพื่อปฏิบัติให้เป็นไปตามระเบียบกระทรวงมหาดไทยว่าด้วยการจัดทำแผนพัฒนาองค์กรปกครองส่วนท้องถิ่น พ.ศ. ๒๕๔๘ และที่แก้ไขเพิ่มเติมถึง (ฉบับที่ ๓) พ.ศ. ๒๕๖๑ ข้อ ๒๘ วรรคสอง ประกอบกับมติที่ประชุมคณะกรรมการติดตามและประเมินผลแผนพัฒนาองค์การบริหารส่วนตำบลศรีวิชัย ครั้งที่ ๑/๒๕๖๕ เมื่อวันที่ ๑๑ มกราคม ๒๕๖๕ จึงแต่งตั้งประธานและเลขานุการคณะกรรมการติดตามและประเมินผลแผนพัฒนาองค์การบริหารส่วนตำบลศรีวิชัย ดังนี้

- | | |
|------------------------------------|-------------------------|
| ๑. นายสมาน บ้านเกาะใต้ | เป็นประธานกรรมการ |
| ๒. ผู้อำนวยการกองคลัง อบต.ศรีวิชัย | เป็นกรรมการและเลขานุการ |

ทั้งนี้ ตั้งแต่บัดนี้เป็นต้นไป

สั่ง ณ วันที่ ๑๒ เดือนมกราคม พ.ศ. ๒๕๖๕

ชัยยศ กล่อมทอง
(นายชัยยศ กล่อมทอง)
นายกองค์การบริหารส่วนตำบลศรีวิชัย